

# สุนทรียศาสตร์ทางดนตรี

## หัวข้อ

- 1 ความรู้ทั่วไปเกี่ยวกับดนตรี
  - 1.1 ความหมายของดนตรี
  - 1.2 องค์ประกอบของดนตรี
  - 1.3 สุนทรียภาพในดนตรี
- 2 ดนตรีไทย
  - 2.1 ประเภทของดนตรีไทย
  - 2.2 ผลงานดนตรีไทย
- 3 ดนตรีตะวันตก
  - 3.1 ประเภทของดนตรีตะวันตก
  - 3.2 ผลงานดนตรีตะวันตก

## วัตถุประสงค์เชิงพฤติกรรม

1. บอกความหมายของดนตรีได้อย่างถูกต้อง
2. อธิบายองค์ประกอบของดนตรีได้อย่างน้อย 3 ประเภท
3. บอกประเภทของดนตรีไทยพร้อมยกตัวอย่างผลงานทางดนตรีไทยได้อย่างน้อย 3 ชนิด
4. บอกประเภทของดนตรีตะวันตกพร้อมยกตัวอย่างผลงานทางดนตรีตะวันตกได้อย่างน้อย 3

ชนิด

ดนตรีเป็นศิลปะแขนงหนึ่งเรียกว่าโสตศิลป์ รับรู้ได้ด้วยการฟัง เป็นศิลปะของเสียงที่เกิดจากจินตนาการและอารมณ์ของคีตกวีผู้สร้างสรรค์ผลงาน ดนตรีจึงมีผลต่อจิตใจ อารมณ์และความของมนุษย์ ดนตรีประกอบไปด้วยเสียง เสียงแต่ละเสียงนำมาร้อยเรียงต่อกันเป็นแนวทำนอง มีการกำหนดอัตราจังหวะซ้ำเร็ว การใช้เครื่องดนตรีที่หลากหลายทำให้เกิดสีสันของเสียง คีตกวีสร้างบทเพลงหลากหลายประเภท รวมถึงมีการเรียบเรียงเสียงประสานเพื่อให้เกิดความไพเราะมากยิ่งขึ้น ไม่ว่าจะเป็นจังหวะ แนวทำนอง คีตลักษณ์ สีสันของเสียง เป็นองค์ประกอบของดนตรีที่กระตุ้นให้ผู้ฟังเกิดอารมณ์คล้อยตาม เกิดความซาบซึ้งและเกิดสุนทรียภาพในเสียงดนตรี

ดนตรีแต่ละชาติจะมีเอกลักษณ์และวัฒนธรรมที่แตกต่างกันไป ไม่ว่าจะเป็นดนตรีไทยหรือดนตรีตะวันตก ล้วนแต่มีลักษณะและเอกลักษณ์เฉพาะตัว ดนตรีไทยจะแสดงด้วยเครื่องดนตรี วงดนตรี บทเพลงไทยที่แสดงถึงความเจริญทางวัฒนธรรมของชาติไทย นอกจากนี้ยังมีดนตรีพื้นบ้านในแต่ละภูมิภาคที่แสดงถึงเอกลักษณ์ตามพื้นถิ่นของภูมิภาคนั้นๆ เช่นเดียวกับดนตรีตะวันตกก็จะมีลักษณะเฉพาะเช่นเดียวกัน ด้วยความเจริญทางเทคโนโลยีสารสนเทศและการสื่อสาร ทำให้เกิดการแพร่กระจายของวัฒนธรรมทางดนตรี เกิดการสร้างสรรคดนตรีในรูปแบบต่างๆ ในประเทศไทยที่รับเอาดนตรีตะวันตกไม่ว่าจะเป็นเครื่องดนตรี รูปแบบของบทเพลง ทำให้พบเห็นวงดนตรีในประเทศไทยหลากหลายมากขึ้น เป็นความสามารถและความคิดสร้างสรรค์ของคนไทย ทำให้คนไทยมีโอกาสเลือกฟังดนตรีที่หลากหลาย ได้เรียนรู้และเข้าใจในวัฒนธรรมดนตรีมากยิ่งขึ้น

## 6.1 ความรู้ทั่วไปเกี่ยวกับดนตรี

### 6.1.1 ความหมายของดนตรี

ความหมายของดนตรีได้มีผู้ให้ความหมายของดนตรีไว้ดังนี้

พระบาทสมเด็จพระเจ้าอยู่หัวภูมิพลอดุลยเดช ทรงมีพระราชดำรัสเกี่ยวกับดนตรีว่า ดนตรีคือ “สิ่งประณีตงดงาม และทุกคนควรนิยมในคุณค่าของดนตรีทุกประเภท เพราะว่าดนตรีแต่ละประเภทต่างก็มีความเหมาะสมตามแต่โอกาส และอารมณ์ที่ต่างๆ กันออกไป

พระเจนดุริยางค์ (ปิติ วาทยะกร) ชื่อเดิม ปีเตอร์ ไฟท์ (Peter Feit) บิดาดนตรีสากลของประเทศไทย ได้ให้ความหมายไว้ว่า “ดนตรีเป็นศิลปะเกี่ยวกับเสียงเป็นสาขาหนึ่งในเครือศิลปะ เป็นยอดแห่งศิลปะ มีชื่อว่า The Divine Art หมายถึง ศิลปะชั้นสูง ศิลปะนี้ใช้การบรรเลงของเครื่องดนตรี หรือเสียงขับร้องเป็นสื่อ ทำให้ผู้ฟังเกิดความรู้สึกระซาบใจ เกิดอารมณ์สอดคล้องกันไปกับบทเพลงที่ได้รับฟังอยู่ ดนตรีเป็นสาขาหนึ่งของวิทยาศาสตร์เพราะเสียงร้อง เสียงสูงต่ำของดนตรีเป็นไปตามกฎเกณฑ์ธรรมชาติ เครื่องดนตรีต่างๆ ต้องอาศัยกฎเกณฑ์ของวิทยาศาสตร์เข้าช่วยประดิษฐ์”



ภาพที่ 6.1 พระเจนดุริยางค์ (ปิติ วาทยะกร)

ที่มา: <https://th.wikipedia.org>

เฟลิกซ์ เมนเดลโซห์น (Felix Mendelssohn) คีตกวีชาวเยอรมัน ชื่อเยอรมัน ยาค็อบ ลุดวิก เฟลิกซ์ เมนเดลโซห์น-บาร์โธลดี (Jakob Ludwig Felix Mendelssohn-Bartholdy) ได้กล่าวไว้ว่า “ดนตรี คือ อาณาเขตที่คำพูดไม่สามารถตามถึงได้”



ภาพที่ 6.2 เฟลิกซ์ เมนเดลโซห์น (Felix Mendelssohn)

ที่มา: [https://th.wikipedia.org/เฟลิกซ์\\_เม็นเดลส์โซห์น](https://th.wikipedia.org/เฟลิกซ์_เม็นเดลส์โซห์น)

เกอเธ่ (Goethe) นักปรัชญาชาวเยอรมัน ผู้รอบรู้ทางด้าน ดนตรี การละคร และกวี ได้กล่าวไว้ว่า “ดนตรี คือการยกและเพิ่มระดับความสูงส่งในการแสดงออก”



ภาพที่ 6.3 เกอเธ่ (Goethe)

ที่มา: <https://th.wikipedia.org/โยฮัน ว็อล์ฟกัง ฟ็อน เกอเทอ>

ปีเตอร์ ไชคอฟสกี (Petre Tchaikovsky) คีตกวีชาวรัสเซีย ได้กล่าวไว้ว่า “ดนตรี คือ สิ่งที่ทำให้เราารู้ถึงความงามซึ่งเราไม่สามารถหาได้ในโลกไหน”



ภาพที่ 6.4 ปีเตอร์ ไชคอฟสกี (Petre Tchaikovsky)

ที่มา: <https://th.wikipedia.org/>

พจนานุกรม ฉบับราชบัณฑิตยสถาน พ.ศ. 2554 ได้ให้ความหมายดนตรีไว้ว่า “ดนตรี คือ เสียงที่ประกอบกันเป็นทำนองเพลง เครื่องบรรเลงซึ่งมีเสียงดังทำให้รู้สึกเพลิดเพลิน หรือเกิดอารมณ์รัก โศกหรือรื่นเริง

ดนตรีเป็นงานศิลปะที่มนุษย์สร้างขึ้น โดยอาศัยเสียงสื่อถ่ายทอดความรู้สึกของศิลปิน เสียงดนตรีเป็นเสียงที่มีความงาม นำมาเรียบเรียงอย่างมีศิลปะ กลายเป็นบทเพลงความแตกต่างระหว่างเสียงดนตรีกับเสียงอื่นๆ คือ เสียงดนตรีเป็นเสียงประดิษฐ์ขึ้น โดยอาศัยความงดงามของเสียง ศิลปินผู้สร้างได้สอดใส่อารมณ์ลงไปเสียง เพื่อให้เสียงมีความรู้สึกทางศิลปะ ส่วนเสียงอื่นๆ ที่ไม่ใช่เสียงดนตรี เป็นเพียงเสียงที่ขาดคุณสมบัติทางศิลปะ กล่าวคือ ขาดความรู้สึกทางศิลปะในเสียง ขาดวิญญานศิลปินในเสียง อารมณ์ ความรู้สึก สิ่งที่มากระทบตมตา หรือความยาก สิ่งเหล่านี้จะถูกบันทึกลงไปดนตรี เป็นคุณสมบัติที่สำคัญของศิลปะ อารมณ์ในดนตรีก็เหมือนกับอารมณ์ชีวิต ศิลปินถ่ายทอดลงไปผลงานดนตรีที่มีอารมณ์ ก็จะสื่อไปกระทบความรู้สึกต่อผู้ชม หรือผู้ฟังได้ ศิลปินเก่งผลงานดี ย่อมมีโอกาสถ่ายทอดอารมณ์ไปสู่ผู้ได้ดี

ดนตรี ดนตรีเป็นศิลปะที่ถูกนำไปแปรความหมายต่างๆ มากมาย การค้นหาความหมายในเสียงดนตรี นักภาษาศาสตร์ได้พยายามนำเสียงตรีมาตีความ ให้นิยามที่ได้ยินทั่วไปว่า “ดนตรีเป็นภาษาสากล” บางครั้ง ก็จะได้ยินว่า ดนตรีเป็นภาษาของอารมณ์

### 6.1.2 องค์ประกอบของดนตรี

พื้นฐานที่สำคัญและจำเป็นสำหรับผู้ที่ จะทำความเข้าใจในดนตรี ไม่ว่าจะเพื่อความบันเทิง เพื่อผ่อนคลาย เพื่อการศึกษาหรือเพื่อความซาบซึ้งในความงามของบทเพลง จำเป็นอย่างยิ่งที่จะต้องทำความเข้าใจเกี่ยวกับเนื้อหาสาระของดนตรี ความเข้าใจในเรื่องของดนตรีทั้งหมดเป็นสิ่งจำเป็นไม่ว่าจะเป็น เรื่องขององค์ประกอบของดนตรี วรรณคดีดนตรี กิจกรรมดนตรี ล้วนแต่ส่งเสริมให้เกิดความเข้าใจในดนตรี ทั้งสิ้น เมื่อมีความรู้ความเข้าใจอย่างแท้จริง ก็สามารถเลือกบทเพลงที่มีคุณค่า เหมาะสม สอดคล้องตรงกับความต้องการได้

องค์ประกอบของดนตรีเป็นหัวใจสำคัญที่จะทำให้รู้อารมณ์เพลง เข้าใจโครงสร้างของบทเพลง สามารถวิเคราะห์เพลงเพื่อทำให้เกิดความเข้าใจได้อย่างลึกซึ้ง องค์ประกอบของดนตรีที่ทำให้ดนตรี เป็นรูปร่างขึ้นมาได้ ประกอบไปด้วย เสียง จังหวะ ทำนอง เสียงประสาน พื้นผิวสีสันและคีตลักษณ์

#### 6.1.2.1 เสียง (Sound)

เสียงคือการถ่ายทอดพลังงานจากวัตถุที่มีการสั่นผ่านตัวกลางมายังหูผู้ฟังแบ่ง ออกเป็น 2 ประเภท คือ Non-Conventional Sound หมายถึงเสียงที่ไม่มีระบบ ไม่มีความหมายอาจ เรียกว่าเสียงหนา และ Conventional Sound หมายถึงเสียงที่มีโครงสร้างใช้ในการสื่อความหมาย ถ่ายทอดอารมณ์ความรู้สึกได้ ได้แก่ เสียงดนตรี (Tone)

เสียง หรือ Tone เป็นลักษณะของเสียงที่มีความแตกต่างไปจาก Noise เนื่องจา กเป็นการทำให้เกิดระดับเสียงเป็นลักษณะของการสั่นสะเทือนของอากาศอย่างสม่ำเสมอ ส่วน Noise เกิด จากการสั่นสะเทือนของอากาศที่ไม่สม่ำเสมอ เสียงดนตรีที่เกิดจากการเป่าการร้องการตี การสี เป็น Tone เพราะ การสั่นสะเทือนเป็นไปอย่างสม่ำเสมอ (ณรุทธ์ สุทธจิตต์, 2538 หน้า 19)

##### 1) คุณสมบัติของเสียง

เสียง ประกอบไปด้วยคุณสมบัติสำคัญ 4 ประการ คือ ระดับเสียง ความยาว ของเสียง ความเข้ม ของเสียงและคุณภาพของเสียง

(1) ระดับเสียง (Pitch) หมายถึงความสูงต่ำของเสียงในเชิงกายภาพความถี่ ของการสั่นสะเทือนเร็วเสียงจะสูง ถ้าการสั่นสะเทือนช้าเสียงจะต่ำ ทุกคนสามารถแยกเสียงตั้งแต่ระดับ ความเร็ว 16 ครั้ง / วินาที จนถึง 20,000 ครั้ง / วินาที เปียโนซึ่งเป็นเครื่องดนตรีที่มีเสียงต่ำจนถึงสูง สุดเสียงที่ใช้อยู่ในดนตรีแทบทั้งหมดมีช่วงกว้างของเสียงตั้งแต่ 30 - 4,000 ครั้ง / วินาที

(2) ความยาวของเสียง (Duration) เสียงดนตรีอาจจะมี ความแตกต่างกันใน เรื่องของ ความยาวของเสียง เช่น เสียงสั้นหรือเสียงยาวมากๆ คุณสมบัติข้อนี้เป็นพื้นฐานในเรื่องของจังหวะ (Rhythm)

(3) ความเข้มของเสียง (Intensity) เสียงอาจจะมี ความแตกต่างจากค่อยไป จนถึงดังคุณสมบัติข้อนี้ทำให้เกิดจังหวะทางด้านดนตรี ได้แก่ จังหวะเน้น เป็นต้นและเป็นพื้นฐานของ องค์ประกอบในเรื่องเกี่ยวกับความดังค่อย

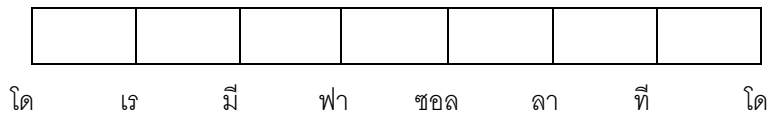
(4) คุณภาพของเสียง (Quality) คุณภาพของเสียงดนตรีแต่ละชนิดย่อม แตกต่างกันไปซึ่งเกิดจากคุณสมบัติทางกายภาพของการสั่นสะเทือน คุณภาพของเสียงเป็นพื้นฐานของ องค์ประกอบทางดนตรีที่สำคัญอย่างหนึ่ง คือ สีสัน (tone color)

คุณสมบัติทั้ง 4 ประการของเสียง รวมกันทำให้เกิดเสียงดนตรีที่หลากหลาย โดยสรุปเสียงดนตรีมีได้ตั้งแต่ ต่ำ-สูง, สั้น-ยาว, ค่อย-ดัง, ทุ้ม-แหลม ตามลักษณะของของเครื่องดนตรีแต่ละชนิด (ณรุทธ์ สุทธิจิตต์, 2538 หน้า19-20)

## 2) ระบบเสียงในดนตรีไทยและดนตรีสากล

ระบบเสียงในดนตรีไทยจะต่างไปจากระบบเสียงในดนตรีสากล เสียงในดนตรีไทยนั้นจะห่าง 1 เสียงเต็มทุกช่วงเสียง แต่เสียงทางดนตรีสากลจะมีช่วงเสียงที่เป็นครึ่งเสียง

### ระบบเสียงดนตรี



### ระบบเสียงดนตรีสากล



เสียง มีคุณสมบัติที่บ่งบอกถึงถ่วงทำนองและอารมณ์เพลง เสียงที่เกิดจากแหล่งกำเนิดเสียงและวัสดุที่แตกต่างกัน จะมีคุณสมบัติของเสียงแตกต่างกันไปด้วย คุณภาพของเสียง ความรู้สึกที่ได้จากการได้ยินก็แตกต่างกัน ช่วงห่างของแต่ละเสียงที่ไม่เท่ากัน ก่อให้เกิดอารมณ์ต่างๆ ดังนั้นในการทำความเข้าใจในบทเพลง ควรพิจารณาถึงคุณสมบัติของเสียง ระบบเสียงเพื่อช่วยให้เกิดความเข้าใจในบทเพลงมากยิ่งขึ้น

#### 6.1.2.2 จังหวะ(Rhythm)

จังหวะคือ การแบ่งส่วนย่อยของทำนองเพลง ซึ่งดำเนินไปด้วยเวลาที่สม่ำเสมอทุกๆ ระยะห่างของส่วนที่แบ่งหรือหมายถึงการจัดเรียงเสียง หรือความเงียบ ซึ่งมีความสั้นยาวต่างกัน กำหนดโดยจังหวะตก หรือจังหวะเคาะซึ่งเป็นจังหวะที่สม่ำเสมอองค์ประกอบเรื่องจังหวะจึงเป็นส่วนสำคัญอีกส่วนหนึ่งของดนตรี

##### 1) จังหวะในดนตรีสากล

องค์ประกอบเรื่องจังหวะในดนตรีสากลประกอบไปด้วยจังหวะเคาะ (beat) อัตราความเร็ว (tempo) สีสัจจังหวะ(rhythmic pattern)

(1) จังหวะเคาะ (beat) เป็นจังหวะพื้นฐานที่สม่ำเสมอเท่ากันตลอดเป็นจังหวะธรรมดาที่ดำเนินไปเรื่อยๆ คล้ายจังหวะการเต้นของหัวใจ (pulse) จังหวะเคาะจะเกิดจากการเคาะและการเน้นดำเนินไปเรื่อยๆ ความเร็วจังหวะจะช้าหรือเร็วขึ้นอยู่กับจังหวะการเคาะ

(2) อัตราความเร็ว (tempo) เป็นภาษาอิตาเลียนหมายถึงเวลาในทางดนตรี หมายถึง ความเร็ว (speed) เป็นการกำหนดความช้าเร็วของบทเพลงที่ขึ้นกับผู้แต่ง ซึ่งดนตรีอาจมีจังหวะเร็วปานกลางหรือช้าก็ได้ ปกติในทางดนตรีมีการกำหนดความเร็วของจังหวะต่างๆ กันออกไปโดยมีเครื่องให้ความเร็วจังหวะที่เรียกว่าเมโทรโนม (metronome) และมีชื่อเรียกความเร็วของจังหวะเฉพาะเช่น

เมโทรโนม คือเครื่องกำหนดจังหวะโดยใช้การบอกไว้ใน 1 นาทีจะมีจังหวะเคาะกี่ครั้ง เช่น allegro มีความเร็ว 70 ครั้งต่อนาที เป็นต้น

Presto -	เร็วมาก (very fast)
Vivace -	มีชีวิตชีวา (lively)
Allegro -	เร็ว (fast)
Moderato -	ความเร็วปานกลาง (moderate speed)
Andante -	ช้า, ก้าวสบายๆ (moderately slow at an easy pace)
lento -	ช้า (slow)
Largo -	ช้ามาก (very slow, broadly)

(3) ลีลาจังหวะ (rhythmic pattern) โดยปกติในทางดนตรีจะมีการจัดกลุ่มจังหวะตบเป็น 2, 3, 4, .....ตามธรรมชาติของความหนักเบาของจังหวะตบที่เกิดขึ้นเนื่องจากจังหวะทางดนตรี การรวมกลุ่มจังหวะเช่นนี้ทางดนตรีเรียกว่าลีลาจังหวะซึ่งเป็นรูปแบบของดนตรีที่กำหนดขึ้นสำหรับบทเพลง โดยพื้นฐานแบ่งออกได้ 3 กลุ่ม คือ

- กลุ่ม 2 จังหวะเช่น 2/4 เป็นลีลาจังหวะ March
- กลุ่ม 3 จังหวะเช่น 3/4 เป็นลีลาจังหวะ Waltz
- กลุ่ม 4 จังหวะเช่น 4/4 เป็นลีลาจังหวะ Slow, Tango, Bolero, Cha Cha Cha

## 2) จังหวะในดนตรีไทย

องค์ประกอบเรื่องจังหวะในดนตรีไทยแตกต่างไปจากดนตรีสากลซึ่งจะแบ่งออกเป็น 3 ลักษณะคือ

(1) จังหวะสามัญ หมายถึง จังหวะที่ดำเนินไปด้วยเวลาที่สม่ำเสมอในขณะที่บรรเลงที่นักดนตรีทุกคนยึดไว้ในใจแม้ว่าจะไม่มีเครื่องดนตรีที่ให้จังหวะก็ตามนักดนตรีก็สามารถบรรเลงไปพร้อมกันได้

(2) จังหวะฉิ่ง เป็นจังหวะที่กำหนดโดยเสียงฉิ่ง จะตีเป็นเสียงฉิ่งและฉับปกติจะตีสลับกันไปตลอดในอัตราที่สม่ำเสมอ แต่จะมีบทเพลงบางประเภทที่ใช้จังหวะฉิ่งที่แตกต่างไปจากปกติ ซึ่งเป็นเพลงพิเศษ โดยทั่วไปการตีฉิ่งจะแบ่งออกเป็น 3 อัตราจังหวะ คือสามชั้นเป็นอัตราจังหวะช้าสองชั้นเป็นอัตราจังหวะปานกลางและชั้นเดียวเป็นอัตราจังหวะเร็ว

การเปรียบเทียบอัตราจังหวะฉิ่ง

สามชั้น		ฉิ่ง		ฉับ		ฉิ่ง		ฉับ
สองชั้น	ฉิ่ง	ฉับ	ฉิ่ง	ฉับ	ฉิ่ง	ฉับ	ฉิ่ง	ฉับ
ชั้นเดียว	ฉิ่ง ฉับ	ฉิ่ง ฉับ	ฉิ่ง ฉับ	ฉิ่ง ฉับ	ฉิ่ง ฉับ	ฉิ่ง ฉับ	ฉิ่ง ฉับ	ฉิ่ง ฉับ

(3) จังหวะหน้าทับ หมายถึง จังหวะของเครื่องหนังหรือกลองซึ่งกำหนดใช้ในบทเพลงเป็นการบอกความยาวของบทเพลงและบอกลักษณะของเพลงด้วยโดยทั่วไปแบ่งออกเป็น 3 ชนิด คือหน้าทับปรบไปหน้าทับสองไม้หน้าทับพิเศษ

หน้าทับปรบไ้ นิยมใช้ประกอบการบรรเลงโดยทั่วไปจะใช้เครื่องหมายหรือ  
กลองชนิดใดขึ้นกับความเหมาะสมของวงดนตรีและบทเพลง

หน้าทับปรบไ้สามชั้น

-ติง-ติง	-โ้จ๊ะ-จ๊ะ	-โ้จ๊ะ-จ๊ะ	-โ้จ๊ะ-จ๊ะ	- - - - -	-โ้จ๊ะ-จ๊ะ	-โ้จ๊ะ-จ๊ะ	-โ้จ๊ะ-จ๊ะ
-ติง-ติง	-ทั่งติงทั่ง	ติงทั่ง-ติง	-โ้จ๊ะ-จ๊ะ	-ติง-ทั่ง	-ติง-ติง	-ทั่ง-ติง	-ติง-ทั่ง

หน้าทับปรบไ้สองชั้น

-ติง-ติง	-โ้จ๊ะ-จ๊ะ	-โ้จ๊ะ-จ๊ะ	-โ้จ๊ะ-จ๊ะ	-ติง-ทั่ง	-ติง-ติง	-ทั่ง-ติง	-ติง-ทั่ง
----------	------------	------------	------------	-----------	----------	-----------	-----------

หน้าทับปรบไ้ชั้นเดียว

- - ติงทั่ง	-ติง- -	ติงทั่ง-ติง	-ทั่งติงทั่ง
-------------	---------	-------------	--------------

หน้าทับสองไม้ นิยมใช้บรรเลงในเพลงที่มีสำเนียงภาษาต่างๆ มีอัตราความ  
ยาวเป็นครึ่งหนึ่งของหน้าทับปรบไ้

หน้าทับสองไม้สามชั้น

-ติง-ติง	-โ้จ๊ะ-จ๊ะ	-โ้จ๊ะ-จ๊ะ	-โ้จ๊ะ-จ๊ะ	-ติง-ติง	-ทั่งติงทั่ง	-ติง-ติง	-ทั่งติงทั่ง
----------	------------	------------	------------	----------	--------------	----------	--------------

หน้าทับสองไม้สองชั้น

- - โ้จ๊ะจ๊ะ	ติงติง-ติง	- - โ้จ๊ะจ๊ะ	ติงติง-ทั่ง	ติง- -
--------------	------------	--------------	-------------	--------

หน้าทับสองไม้ชั้นเดียว

- - โ้จ๊ะจ๊ะ	ติงติง-ทั่ง	ติง- -
--------------	-------------	--------

หน้าทับพิเศษ เป็นหน้าทับที่ใช้เฉพาะเพลงบางประเภทไม่ใช้อย่างทั่วไป  
เหมือนหน้าทับปรบไ้หรือหน้าทับสองไม้เช่นเพลงหน้าพาทย์ เป็นต้น

จังหวะถือเป็นหัวใจสำคัญในการบอกถึงอารมณ์และความรู้สึกของบทเพลง  
เป็นองค์ประกอบที่ผู้ฟังทำความเข้าใจได้ง่ายที่สุดและเข้าถึงอารมณ์เพลงได้มากที่สุดจังหวะช้าจะทำให้รู้สึก  
สงบเยือกเย็น จังหวะปานกลางให้ความรู้สึกที่ผ่อนคลายสบาย จังหวะเร็วจะให้ความรู้สึกสนุกสนานเร้าใจ  
ดังนั้นในการฟังและทำความเข้าใจในดนตรีจะต้องพิจารณาจังหวะของเพลงเป็นพื้นฐาน

### 6.1.2.3 ทำนอง (Melody)

ทำนองคือการจัดเรียงของเสียงที่มีความแตกต่างของระดับเสียงและความยาว  
ของเสียงตามแนวนอนเป็นระดับเสียงสูงต่ำที่เรียบเรียงให้สอดคล้องกันทั้งลีลาและจังหวะโดยทั่วไปดนตรี  
ประกอบด้วยทำนองซึ่งเป็นองค์ประกอบที่ง่ายต่อการจดจำมากที่สุด ทำนองมีหลายหลากลักษณะต่าง  
กันออกไป ทำนองคล้ายกับภาษาพูดคือเป็นภาษาดนตรีที่ประกอบเป็นประโยคเพื่อเสนอความคิดของผู้พูด  
ดังนั้นการจะเข้าใจดนตรีจึงต้องจำได้ว่าทำนองเป็นอย่างไร (ณรุทธ์ สุทธจิตต์ 2538 หน้า 23)

- 1) องค์ประกอบของทำนองเพลง ประกอบด้วย



(1) จังหวะของทำนอง (Melodic rhythm ) คือควรสั้นยาวของระดับเสียงแต่ละเสียงที่ประกอบกันเป็นทำนอง

(2) มิติ (Melodic dimensions) มิติของทำนองประกอบด้วย 2 ส่วนคือ พิกัดทางความสั้นยาวของทำนอง (length) และพิกัดระดับเสียงสูงต่ำ (pitch)

(3) ช่วงเสียง (Register) ทำนองอาจจะอยู่ในช่วงเสียงใดช่วงเสียงหนึ่งเช่น ในช่วงเสียงต่ำกลางและสูงบางครั้งทำนองอาจจะเคลื่อนจากช่วงเสียงหนึ่งไปอีกช่วงเสียงหนึ่งก็ได้

(4) ทิศทางของทำนอง (Direction) ทำนองอาจจะเคลื่อนไปในหลายทิศทาง เช่น ขึ้นลงหรืออยู่กับที่ โดยปกติทำนองมักจะเคลื่อนที่ขึ้นจุดสูงสุดเมื่อเนื้อหาของเพลงถึงจุดสำคัญที่สุดปกติการเคลื่อนที่ของทำนองอาจจะเป็นในลักษณะกระโดด (disjunct progression) และเรียงกันไป (Conjunct progression)

ทำนองเป็นอีกองค์ประกอบหนึ่งที่ผู้ฟังจะจดจำได้ง่ายที่สุดผู้ฟังสามารถจดจำทำนองเพลงได้ก่อนองค์ประกอบอื่นๆ ซึ่งเป็นพื้นฐานสำคัญในการทำความเข้าใจบทเพลงแต่ละเพลง

## 2) ทำนองในดนตรี

ทำนองทั้งในดนตรีไทยและดนตรีตะวันตกจะประกอบด้วยองค์ประกอบของทำนอง ในดนตรีสากลจะสามารถวิเคราะห์องค์ประกอบของทำนองได้เด่นชัดแต่ในดนตรีไทยจะมีลักษณะเฉพาะแตกต่างออกไป ซึ่งทำนองในดนตรีไทยเป็นที่รู้จักกันในคำว่า “ทาง” ซึ่งมีหลายความหมายในความหมายหลักๆ มีอยู่ 3 ความหมายคือ

(1) แนวการดำเนินทำนองของเครื่องดนตรีแต่ละชนิด เช่น ทางซอ ทางระนาด เป็นต้น

(2) ระดับเสียงในการบรรเลงของวงดนตรีแต่ละประเภท เช่น ทางในเหมาะที่จะเป็นทางบรรเลงของวงปี่พาทย์ เป็นต้น

(3) ทางที่ผู้ประพันธ์ได้คิดประดิษฐ์แนวทำนองขึ้น เช่น เพลงพม่าเท่างหลวงประดิษฐ์ไพเราะ เป็นต้น

นอกจากนี้ยังมีผู้ให้ความหมายของคำว่าทางอีกลักษณะหนึ่งคือแบ่งออกเป็น 2 อย่างคือทางบรรเลงและทางร้อง

(1) ทางบรรเลง หมายถึง แนวการดำเนินทำนองของเครื่องดนตรีแต่ละชนิด ซึ่งมีแนวทางการบรรเลงและเทคนิคแตกต่างกันไปเช่นทางเก็บทางกรอทางหวาน เป็นต้น

(2) ทางร้อง หมายถึง เทคนิคการดำเนินทำนองการขับร้องซึ่งมีลีลาและเทคนิคเฉพาะสำหรับ การขับร้องเช่นการเอื้อนการย้อย เป็นต้น

ทำนอง จัดเป็นองค์ประกอบที่สำคัญอีกประการหนึ่ง ที่ทำให้ผู้ฟังจดจำบทเพลงได้และทำความเข้าใจบทเพลงนั้นๆ ได้ท่วงทำนองที่มีเสียงสูงมากๆ จะกระตุ้นความรู้สึกให้ตื่นเต้นทำนองที่มีเสียงต่ำๆ จะแสดงถึงความรู้สึกที่กลับน่ากลัวแนวทำนองจะช่วยให้เกิดความเข้าใจในอารมณ์เพลงมากยิ่งขึ้น

### 6.1.2.4 เสียงประสาน(Harmony)

เสียงประสานคือองค์ประกอบดนตรีที่เกิดขึ้นจากการผสมผสานของเสียงมากกว่า 1 เสียงในแนวตั้ง หรือในเวลาเดียวกันซึ่งตรงกันข้ามกับทำนองซึ่งเป็นการจัดเรียงของเสียงตามแนวนอนเสียงประสานเป็นองค์ประกอบดนตรีที่สลับซับซ้อนกว่าจังหวะและทำนอง

### 1) การประสานเสียงในดนตรีสากล

การประสานเสียงในดนตรีสากล ที่จะให้เกิดความไพเราะมักจะอยู่ในรูปของคอร์ด (Chords) คือ กลุ่มของเสียงตั้งแต่สามเสียงขึ้นไปมาจัดเรียงกันตามแนวตั้ง (เสียงตั้งแต่สองเสียงขึ้นไปจัดเรียงกันไม่เรียกว่าคอร์ด แต่เรียกว่าระยะขึ้นคู่เสียง) การประสานเสียงมี 2 แบบ คือ

(1) การประสานเสียงสำหรับเครื่องดนตรีเป็นการแต่งทำนองสำหรับเครื่องดนตรีบรรเลงจะเรียกว่า Arranging

(2) การประสานเสียงสำหรับการขับร้อง ซึ่งมีทั้งแบบใช้ขึ้นคู่ หรืออาศัยรูปคอร์ดเป็น หลักเราเรียกว่า คอรัส (Chorus) ซึ่งในแต่ละระดับเสียงของการขับร้องจะมีระดับเสียงที่แตกต่างกัน

### 2) การประสานเสียงในดนตรีไทย

ไม่ได้ยึดหลักการเช่นเดียวกับดนตรีสากลแต่จะมีลักษณะเฉพาะของดนตรีไทยซึ่งมีอยู่ด้วยกันคือ

แบบที่ 1 เป็นการประสานในเครื่องดนตรีเช่นเดียวกันโดยเล่นเป็นคู่เสียงจะพบในเครื่อง ประเภทเครื่องตีและซอสามสาย

แบบที่ 2 เป็นการประสานในต่างเครื่องดนตรีจะเกิดจากการทำทางของเครื่องดนตรีแต่ละชนิดซึ่งแตกต่างกัน ทำให้เกิดการประสมเสียงเกิดขึ้น

แบบที่ 3 เป็นการประสานในทำนองของบทเพลงที่มีการประพันธ์ขึ้นไว้ โดยเฉพาะเพื่อให้เกิดความไพเราะและเป็นเอกลักษณ์ของเพลงนั้นๆ

ในการประสมเสียงในแนวตั้งเพื่อให้เกิดการประสานเสียงทำให้บทเพลงมีความไพเราะน่าฟังและทำให้เกิดความประทับใจยิ่งขึ้นแนวทำนองที่มีการประสานเสียงทำให้เกิดความเคลิบเคลิ้มมีความสุขและความหวัง

#### 6.1.2.5 พื้นผิว (Texture)

พื้นผิวเป็นความสัมพันธ์ระหว่างลักษณะของการประสานเสียงในแนวตั้งกับทำนองในแนวนอนซึ่งเป็นภาพรวมทั้งหมดของดนตรีทั้งนี้ขึ้นกับการแปรทำนองและการประสานเสียงการจัดลักษณะความสัมพันธ์ของทำนองและเสียงประสานจนเกิดเป็นพื้นผิวโดยอาศัยทำนองเป็นหลัก

#### 1) พื้นผิวในดนตรีสากล มีดังนี้

(1) พื้นผิวแบบโมนอโฟนิค (Monophonic texture) เป็นลักษณะของดนตรีที่มีทำนองเดียวไม่มีส่วนประกอบ เช่น เพลงประเภทเพลงสวดต่างๆ

(2) พื้นผิวแบบเฮเทโรโฟนิค (Heterophonic texture) เป็นลักษณะเริ่มต้นของดนตรีหลายทำนองซึ่งมีผู้บรรเลงตั้งแต่ 2 คนขึ้นไปดำเนินทำนองหลักเดียวกันแต่มีการตกแต่งทำนองเพิ่มเติมจากทำนองหลักเล็กน้อย เช่น เพลงของแถบเอเชีย

(3) พื้นผิวแบบโฮโมโฟนิค (Homophonic texture) เป็นลักษณะของดนตรีที่มีทำนองหลัก 1 ทำนองส่วนแนวอื่นๆ จะเป็นแนวที่เล่นประสานสนับสนุนแนวทำนองให้เด่นชัดมีความไพเราะขึ้นมีการสร้างแนวประสานเสียงโดยใช้คอร์ดคือเสียงที่เพิ่มเข้ามาเป็นเสียงที่ช่วยให้ทำนองไพเราะขึ้นโดยไม่มีความสำคัญเท่าแนวทำนองเช่นเพลงไทยสากลทั่วไป

(4) พื้นผิวแบบโพลิโฟนิค (Polyphonic texture) เป็นลักษณะของดนตรีที่มีแนวทำนองตั้งแต่ 2 ทำนองขึ้นไป แต่ละทำนองจะมีลักษณะเฉพาะตัวมีความเด่นในแต่ละแนวแต่มีความสัมพันธ์ทางการประสานเสียงเช่นบทเพลงประเภทฟิวจ์ (Fugue) คอรัส (Choral) เพรลูด (Prelude)

## 2) พื้นผิวในดนตรีไทย

ในดนตรีไทยลักษณะของพื้นผิวตามรูปแบบของสากลนั้นๆ พื้นผิวของดนตรีไทยจะมีลักษณะรูปประพจน์แบบเฮทเทอโรโฟนิก คือ มีแนวทำนองหลักเดี่ยวเครื่องดนตรีอื่นๆ จะตกแต่งทำนองเพิ่มเติมซึ่งช่องวงใหญ่จะทำหน้าที่ดำเนินทำนองหลักและเครื่องดนตรีอื่นๆ ก็แปรทำนองโดยยังยึดทำนองหลักอยู่แต่ใส่เทคนิคของเครื่องดนตรีนั้นๆ เพิ่มเข้าไปเพื่อให้เกิดความไพเราะยิ่งขึ้น

พื้นผิวเป็นการผสมผสานของแนวทำนองหลายแนวอย่างมีหลักการเพื่อให้บทเพลงนั้นมีความไพเราะและซาบซึ้งมากขึ้นสืบเนื่องมาจากการประสานเสียงการพิจารณาโครงสร้างของเพลงในแนวนอนที่ภาพรวมของการประสมเสียงตลอดทั้งเพลงจะทำให้บทเพลงนั้นๆ สร้างจินตนาการได้กว้างไกลมากยิ่งขึ้นทำให้เข้าถึงยุคสมัยของเพลงลักษณะของเพลงในแต่ละท้องถิ่นซึ่งเป็นพื้นฐานที่จะวิเคราะห์บทเพลง

### 6.1.2.6 สีสัน (Tone Color)

สีสันคือคุณสมบัติของเสียงของเครื่องดนตรีรวมทั้งเสียงร้องของคนซึ่งมีลักษณะเฉพาะตัวที่แตกต่างกันทั้งนี้เนื่องจากคุณสมบัติของการเกิดเสียง (Overtone) ซึ่งอาจจะแบ่งออกเป็น

1) เสียงร้องของมนุษย์ (Human Singing Voices) เสียงร้องของมนุษย์จัดได้ว่าเป็นเครื่องดนตรีที่มีติดตัวมากับมนุษย์ทุกคนเสียงร้องของมนุษย์จัดเป็นเครื่องดนตรีที่สามารถถ่ายทอดอารมณ์และสื่อความหมายได้ดีที่สุดยากจะหาเครื่องดนตรีชนิดใดๆ มาเทียบได้เสียงร้องของมนุษย์มีการจัดแบ่งเป็นหลายประเภทเนื่องจากช่วงเสียงสูงต่ำและคุณภาพของเสียงที่ต่างกันโดยทั่วไปเสียงร้องแบ่งได้เป็น 4 ประเภท ใหญ่ๆ คือโซปราโนอัลโตซึ่งเป็นเสียงของผู้หญิงและเทเนอร์และเบสซึ่งเสียงของผู้ชายนอกจากนี้ยังสามารถแบ่งประเภทของเสียงย่อยลงไปอีกได้ดังนี้

(1) โซปราโน (Soprano) คือเสียงสูงสุดของผู้หญิง

(2) เมสโซโซปราโน (Mezzo Soprano) เสียงกลางๆ ของผู้หญิง ลักษณะของเสียงมีพลัง และไม่สดใสเท่ากับโซปราโน

(3) อัลโตหรือคอนทราลโต (Alto or Contralto) คือเสียงต่ำของผู้หญิง ลักษณะของ เสียงมีพลังและหนักแน่น

(4) เทเนอร์ (Tenor) คือเสียงสูงของผู้ชาย

(5) บาริโตน (Baritone) คือเสียงกลางของผู้ชายลักษณะของเสียงต่ำแต่มีความสดใสกว่าเสียงเบส

(6) เบส (Bass) คือเสียงต่ำสุดของผู้ชายมีลักษณะหนักแน่นฟังดูลึกๆ ก้องกังวานนักร้องบางคนมีช่วงเสียงที่ต่ำมากเรียกว่า “Basso Profundo” (ณรุทธ์ สุทธิจิตต์ 2538 หน้า 29-30)

2 เครื่องดนตรีสากล (Western Music Instruments ) เสียงของเครื่องดนตรีแต่ละชนิดมีความแตกต่างกันออกไปแต่สามารถจัดเป็นประเภทใหญ่ๆ ตามลักษณะของเสียงที่คล้ายคลึงกัน และลักษณะของเครื่องมือได้เป็นประเภทต่างๆ ดังนี้

(1) เครื่องดนตรีประเภทคีย์บอร์ด (Keyboard Instruments) ได้แก่เปียโน (Piano) ฮาร์พซิคอร์ด (Harpaichord)



ภาพที่ 6.5 piano

ที่มา: <https://th.wikipedia.org>

(2) เครื่องสาย (String Instruments) คือเครื่องดนตรีที่เกิดเสียงโดยการดีดหรือสีที่สายขนาดต่างๆ อยู่ที่เครื่องดนตรีนั้นได้แก่ไวโอลิน (Violin) ฮาร์พ (Harp)



ภาพที่ 6.6 violin

ที่มา: <https://th.wikipedia.org>

(3) เครื่องลมไม้ (Woodwind Instruments) เป็นเครื่องดนตรีที่แต่เดิมทำด้วยไม้แต่ในปัจจุบันอาจทำด้วยวัสดุอื่นๆ ใช้การเป่าลมทำให้เกิดเสียงเครื่องดนตรีในประเภทนี้มีหลายชนิดสามารถแบ่งได้เป็น 3 ชนิดใหญ่ๆ คือ

- เครื่องลมไม้ที่มีลิ้นเดี่ยวเช่นคลาริเน็ต (Clarinet) แซกโซโฟน (Saxophone)
- เครื่องลมที่มีลิ้นคู่ได้แก่โอโบ (Oboe) บาสซูน (Bassoon)
- เครื่องดนตรีที่ไม่มีลิ้นเทียบได้กับขลุ่ยของไทยมีสองชนิดคือฟลูท (Flute) ปิกโคโล (Piccolo)



ภาพที่ 6.7 clarinet

ที่มา: <https://th.wikipedia.org>



ภาพที่ 6.8 oboe

ที่มา: <https://th.wikipedia.org>



ภาพที่ 6.9 flute

ที่มา: <https://www.google.com/search?q=flute>

(4) เครื่องลมทองเหลือง (Brass Instruments) เป็นเครื่องเป่าอีกชนิดหนึ่งที่มีเสียงดังกังวานมีอำนาจได้แก่ฮอร์นหรือเฟรนฮอร์น (Hon French Horn) ทรัมเปท (Trumpet) ทรอมโบน (Trombone)



ภาพที่ 6.10 French horn

ที่มา: <https://th.wikipedia.org>

- (5) เครื่องตี (Percussion Instruments) สามารถแบ่งเป็นสองประเภทคือ
- เครื่องตีที่ไม่มีระดับเสียง ได้แก่ กลองใหญ่ (Bass drum) กลองแต๊ก (Snare drum) บางครั้งเรียกว่า Side drum สามเหลี่ยม (Triangle)
  - เครื่องตีที่มีระดับเสียง ได้แก่ กลองทิมปานี (Timpani) ระนาดฝรั่ง (Xylophone)



ภาพที่ 6.11 timpani

ที่มา: <https://th.wikipedia.org>

3) เครื่องดนตรีไทย (Thai Music Instrument) ลักษณะของเสียงของเครื่องดนตรีไทยที่บรรเลงด้วยวิธีการที่ต่างกันก็จะให้เสียงที่แตกต่างกันซึ่งแบ่งออกเป็น

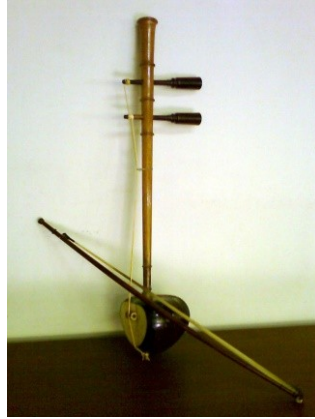
- (1) เครื่องดีดเป็นเครื่องดนตรีที่เล่นด้วยวิธีการดีดที่สายให้เกิดความกังวานไพเราะ ได้แก่ จะเข้ กระจับปี่ พิณ



ภาพที่ 6.12 จะเข้

ที่มา: <https://th.wikipedia.org>

- (2) เครื่องสีเป็นเครื่องดนตรีประเภทเครื่องสายที่เล่นด้วยวิธีการสีให้เสียงที่อ่อนหวานหรือโหยหวาน ได้แก่ ซอด้วง ซออู้ ซอสามสาย



ภาพที่ 6.13 ซอฮู้

ที่มา: <https://th.wikipedia.org>

- (3) เครื่องตีแบ่งออกเป็น 2 ประเภท คือ
  - เครื่องตีที่มีหลายระดับเสียงทำหน้าที่ดำเนินทำนองเพลงได้แก่ ระนาดเอก ซอวง ขิม
  - เครื่องตีที่มีระดับเสียงเดียวหรือมีน้อยระดับเสียงทำหน้าที่ควบคุมจังหวะ กำหนดจังหวะในวงดนตรีได้แก่ ฉิ่ง ฉาบ กรับ กลองชนิดต่างๆ



ภาพที่ 6.14 ระนาดเอก

ที่มา: <https://th.wikipedia.org>



ภาพที่ 6.15 โตน รำมะนา

ที่มา: <https://th.wikipedia.org>

- (4) เครื่องเป่าเป็นเครื่องดนตรีที่เล่นด้วยวิธีการเป่าซึ่งมีทั้งเครื่องดนตรีที่ไม่มีลิ้นได้แก่ ขลุ่ย และเครื่องดนตรีที่มีลิ้นได้แก่ ปี่ชนิดต่างๆ



ภาพที่ 6.16 ปี่ใน

ที่มา: <https://nontasang.wordpress.com/2015/09/28>

เครื่องดนตรีแต่ละชนิดจะให้สีสันของเสียงที่แตกต่างกันอย่างมีเอกลักษณ์เฉพาะตัวซึ่งแต่ละชนิดก็จะให้อารมณ์ที่แตกต่างกันไปด้วยเครื่องดนตรีประเภทเครื่องสายจะให้ความรู้สึกที่อ่อนหวานมากกว่าเครื่องดนตรีประเภทเครื่องตีที่ให้ความรู้สึกเร้าใจเครื่องดนตรีประเภทเครื่องเป่าแสดงถึงความเข้มแข็งอดทนหรือความสดชื่นหรือแม้กระทั่งความลึกลับน่ากลัวซึ่งขึ้นอยู่กับสีสันของเสียงของเครื่องดนตรีนั้นๆ การทำความเข้าใจในเรื่องสีสันของเครื่องดนตรีก็จะสามารถเลือกฟังเสียงของเครื่องดนตรีได้ตามความต้องการ และตามอารมณ์เพื่อให้เกิดผลตามที่ตั้งจุดมุ่งหมายไว้

#### 6.1.2.7 คีตลักษณ์ (Forms)

คีตลักษณ์เป็นลักษณะของบทเพลงแต่ละแบบที่มีความแตกต่างกันโดยขึ้นอยู่กับผู้ประพันธ์ว่าต้องการให้ดำเนินไปในลักษณะใด ไม่ว่าดนตรีไทยหรือดนตรีสากล ก็จะมี ความแตกต่างในเรื่อง คีตลักษณ์นี้ ดนตรีจะมีการนำเสนออย่างมีแบบแผน ผู้ประพันธ์เพลงมักมีรูปแบบของการแต่งเพลงและแต่งไปตามที่ตนเองคิดไว้ผลงานที่เสร็จออกมาจึงมีรูปแบบหรือโครงสร้างหรือคีตลักษณ์ที่สามารถศึกษาหรือทำตามความเข้าใจได้ ซึ่งจัดเป็นองค์ประกอบดนตรีที่สำคัญมากอย่างหนึ่งความยาวของบทประพันธ์ในดนตรียิ่งมีความยาวมากยิ่งขึ้นเพิ่มความซับซ้อนคีตลักษณ์และโครงสร้างมากกว่าปกติ Symphony จะยาวกว่า Symphonic Poem หรือ Opera ยาวกว่า Cantata หรือ Sonata ยาวกว่า Fugue เป็นต้น

คีตลักษณ์เบื้องต้นแบ่งออกเป็น 4 ประเภท คือ

1) เอกบท (Unitary Form) คือบทเพลงที่มีท่อนเสียง (One Part Form) หรือทำนองหลัก ลักษณะเช่น เพลงชาติ เพลงสรรเสริญพระบารมี เพลงบัวขาว และอาจมีการซ้ำกัน เช่น AAA

2) ทวิบท (Binary Form) คือบทเพลงที่มี 2 ตอนหรือ 2 ท่อน (Two Part Form) หรือทำนองหลัก 2 ลักษณะคือ A:B นอกจากนั้นยังมีการซ้ำกันหลายๆ เทียบก็ได้เช่น มีการซ้ำกันแบบ AABB และมีการซ้ำ 5 เป็น ABAB (อาจเรียกว่า four part form)

3) ตริบท (Ternary Form) คือบทเพลงที่แบ่งออกเป็น 3 ท่อน (Three Part Form) หรือทำนองหลัก 3 ลักษณะคือ ABA แขนกลางเป็นทำนองหลักขัดแย้งอาจมีการแบ่งเป็น ABA หรือมีการซ้ำแบบ ABABA (อาจเรียกว่า Five Part Form) หรือ AABA เป็นคีตลักษณ์ที่ใช้กับบทเพลงขับร้องเป็นส่วนใหญ่อาจเรียกอีกอย่างหนึ่งว่า Song Form ซึ่งเป็นลักษณะของเพลงไทยสากลที่พบโดยทั่วไป



4) รอนโด (Rondo Form) คือบทเพลงที่มีบทดอกสร้อยประกอบด้วยทำนองหลักและทำนอง ทำนองขัดแย้ง 2 แขนง ดำเนินซ้ำแกนทำนองหลักโดยใช้แกนทำนองขัดแย้งคั่นมี 2 ลักษณะ อย่างเช่น ABACA อย่างยาวคือ ABACADAEA

คีตลักษณ์ของดนตรีไทยจะมีการแบ่งบทเพลงเป็นท่อนๆ เป็นส่วนใหญ่เพื่อให้ผู้ฟังสามารถแยกแยะแนวทำนองได้ในการบรรเลงนิยมบรรเลงซ้ำท่อนเป็นการแบ่งท่อนให้กับผู้ฟังได้ชัดเจนขึ้นสามารถจับใจความในทำนองเพลงได้ง่ายขึ้นและยังสามารถฟังติดต่อกันไปโดยไม่เสียอรรถรสของบทเพลงโดยทั่วไป เพลงไทยจะแบ่งขนาดเท่าๆ กันหรือใกล้เคียงกันตามอัตราจังหวะหน้าทับซึ่งจะเท่าหรือไม่เท่ากันก็ได้จะยึดถือทำนองเพลงเป็นเกณฑ์เสียงจบ (Tonic) ของแต่ละท่อนต้องสัมพันธ์กลมกลืนกันไปขนาดของแต่ละท่อนนี้จะสัมพันธ์กับอัตราจังหวะของเพลงคือ 3 ชั้น 2 ชั้นและชั้นเดียวด้วย

คีตลักษณ์จะเป็นส่วนที่บอกลักษณะโครงสร้างของบทเพลงทำให้ง่ายในการวิเคราะห์การทำความเข้าใจในอารมณ์เพลงบทเพลงที่มีท่อนเดียวจะง่ายในการทำความเข้าใจเพราะมีทำนองซ้ำๆ กัน บทเพลงที่เป็น Song form เมื่อวิเคราะห์เพลงก็จะทำให้เข้าใจได้ง่ายขึ้นการศึกษาคีตลักษณ์จะช่วยให้เข้าใจท่วงทำนองเพลงทำให้สามารถเลือกบทเพลงได้อย่างถูกต้องตามความสนใจและการนำมาใช้ให้เกิดประโยชน์

### 6.1.3 สุนทรียภาพในดนตรี

ดนตรี มีความสัมพันธ์กับมนุษย์ทุกยุคทุกสมัย ดนตรีถ่ายทอดวิถีชีวิต สังคม ความเป็นอยู่ ความรู้สึกของคนลงในบทเพลงเพื่อให้ผู้ฟังได้เข้าใจ และเห็นคุณค่าของบทเพลงนั้นๆ คุณค่าทางความงามของดนตรีหรือสุนทรียภาพในด้านดนตรี ได้ถ่ายทอดออกมาใน 3 ลักษณะ คือ คุณค่าทางเรื่องราว คุณค่าทางคีตลักษณ์ และคุณค่าทางสุนทรียะ

#### 6.1.3.1 คุณค่าทางเรื่องราว

เป็นเรื่องราวที่ถ่ายทอดลงในบทเพลงในแต่ละช่วงเวลา ผู้ฟังจะเข้าใจถึงลักษณะของดนตรีในแต่ละยุคสมัย สามารถเข้าใจจินตนาการและความรู้สึกของบทเพลงในแต่ละช่วงเวลา เช่น เพลงสวดของชาวคริสเตียน ที่เป็นดนตรีในยุคแรกๆ โอเปร่า (Opera) หรืออุปราตเป็นดนตรีที่แสดงถึงความเจริญทางด้านนาฏดุริยางค์ที่เกิดขึ้นในสมัยบาโรค (Baroque) เพลงจีนเดียว เป็นเพลงไทยในสมัยอดีตที่ค้นพบหลักฐานในประเทศไทย เพลงสามชั้น เกิดขึ้นในสมัยรัตนโกสินทร์ตอนต้น ดังนั้นลักษณะของบทเพลงถึงสามารถถ่ายทอดเรื่องราวที่จะทำให้ผู้ฟังได้เรียนรู้พัฒนาการของดนตรีที่เกิดขึ้นนับจากอดีตถึงปัจจุบัน

#### 6.1.3.2 คุณค่าทางคีตลักษณ์ (Form Value)

คีตลักษณ์ของดนตรีตะวันตก หมายถึงรูปแบบของทำนอง หรือโครงสร้างของบทประพันธ์ดนตรีในยุคต่างๆ การเข้าใจรูปแบบของบทเพลงจะทำให้ผู้ฟังสามารถแยกแยะลักษณะของเพลงและสร้างความเข้าใจในบทเพลงได้ดียิ่งขึ้นรูปแบบของบทเพลงนั้นจะแบ่งออกเป็น 2 รูปแบบใหญ่ๆ คือ

1) Program Music เป็นลักษณะของบทประพันธ์ที่ใช้เล่าเรื่องผู้ประพันธ์ตั้งใจใช้ในการบรรยายเรื่องราวเรียกว่า ดนตรีบรรยายเรื่องราว เพลงประเภทนี้ใช้ดนตรีแทนตัวละครหรือเหตุการณ์ที่มีในเรื่อง ชื่อเพลงจะบอกถึงเรื่องราว เช่น Prelude to The Afternoon of a Faun, Symphony No.6 in F major, "Pastoral", Don Quixote, Nutcracker Suite เป็นต้น

วรรณคดีดนตรีที่มีการบรรยายเรื่องราว แต่ไม่จัดอยู่ในดนตรีบรรยายเรื่องราว ได้แก่ เพลงเต้นรำ, เพลงเกี่ยวกับชาติและศาสนาใดๆ รวมทั้งเพลงร้องทั้งหลาย (Vocal music) เช่น โอเปร่า ออราทอรีโอ เพลงร้อง เป็นต้น

ลักษณะของดนตรีบรรยายเรื่องราวมีลักษณะต่างกันตามแนวคิดหรือความต้องการของผู้ประพันธ์ในการถ่ายทอดเรื่องราวใดๆ ออกมาเป็นดนตรี ได้แก่

(1) ลักษณะของดนตรีที่สื่ออารมณ์และบรรยากาศ (Expressive Music) ได้แก่ดนตรีที่ต้องการให้ผู้ฟังมีอารมณ์ หรือบรรยากาศตามลักษณะของเรื่องราวที่ดนตรีพาฟังถึง มิได้มุ่งหวังบรรยายเรื่องราวเป็นบทเป็นตอน

(2) ลักษณะของดนตรีที่ใช้บรรยายเรื่องราว (Narrative Music) ได้แก่บทประพันธ์เพลงที่ใช้ดนตรีบรรยายเรื่องราววรรณกรรม หรือเหตุการณ์หนึ่งอย่างแท้จริง ซึ่งเปรียบเหมือนกับการนำบทประพันธ์ที่เป็นวรรณกรรมมาแปรเปลี่ยนเป็นภาษาดนตรี

(3) ลักษณะของดนตรีที่เลียนเสียงต่างๆ (Depictive Music) ได้แก่เพลงที่พยายามใช้เสียงดนตรีเลียนเสียงธรรมชาติ หรือสิ่งต่างๆ ที่มนุษย์พบเห็นอยู่ เช่น การใช้เสียงเครื่องเป่าที่ทำได้ด้วยไม้แทนเสียงนกใช้เสียง Horn เป็นเสียงเขาสัตว์ เป็นต้น

2) Absolute Music เป็นลักษณะของบทประพันธ์ที่เน้นเนื้อหาของดนตรี มิได้มีความมุ่งหมายที่จะใช้ดนตรีเพื่อบรรยายเรื่องราวใดๆ จัดเป็นดนตรีบริสุทธิ์ทั้งสิ้น ดนตรีจะเสนอความงามที่มีอยู่บนพื้นฐานของแบบแผน ซึ่งดนตรีในยุคคลาสสิกจะอยู่ในรูปแบบนี้ โดยปกติเพลงร้อง (Vocal music) มักจะไม่จัดอยู่ในดนตรีประเภทนี้ โดยเฉพาะเพลงร้องที่เนื้อร้องมีบทบาทมากกว่าเนื้อหาของดนตรี เพลงประเภทนี้ได้แก่ Suite and Fugue ของ Bach Symphony หรือ Sonata ของ Haydn หรือ Mozart เป็นต้น ชื่อเพลงประเภทนี้ เช่น Symphony No.40 in G Minor, Piano Sonata in A Major, Waltz in D flat Major op.64 เป็นต้น ซึ่งเป็นการบอกถึงลักษณะของดนตรีทั้งสิ้น มิได้เป็นชื่อที่บรรยายสิ่งใดนอกเหนือไปจากดนตรี

#### 6.1.3.3 คุณค่าทางสุนทรียะ

ดนตรีเป็นศาสตร์แขนงหนึ่งที่แสดงออกถึงสุนทรียภาพ (Aesthetic) ซึ่งเป็นความงามที่มาสสามารถมองเห็นด้วยตาแต่เป็นความงามที่รับรู้ด้วยการฟังเป็นความงามที่มองเห็นด้วยจิตใจและพลังความนึกคิดที่คิดทิวได้ประพันธ์ไว้อย่างวิจิตรงดงามเมื่อผู้ฟังได้ฟังแล้วเกิดความประทับใจ ซึ่งเป็นความประทับใจที่เกิดจากเสียงที่เรียบเรียงออกมาเป็นแนวทำนองที่ไพเราะ

คุณค่าทางความงามของดนตรี ผู้ฟังจะต้องมีความรู้ความเข้าใจในโครงสร้างของคีตนิพนธ์ จะทำให้เข้าถึงในอรรถรสของเสียงดนตรีได้สมโภชรอดบุญ (2518) ได้กล่าวถึงดนตรีว่ามีสภาพเหมือนกับมนุษย์ คือมีวิญญาณ (Soul), หัวใจ (Heart), จิตใจ (Mind) และโครงกระดูก (Skeleton) วิญญาณของดนตรีหมายถึงทำนอง (Melody) หัวใจของดนตรีคือจังหวะ (Rhythm) จิตใจของบทเพลงคือการประสานเสียง (Harmony) และโครงกระดูกของดนตรี คือโครงสร้างหรือฉันทลักษณ์ (Form) ซึ่งสิ่งเหล่านี้คือองค์ประกอบของดนตรีนั่นเอง ถ้าผู้ฟังเข้าใจในองค์ประกอบของดนตรีก็เป็นพื้นฐานประการหนึ่งของความเข้าใจในดนตรีด้วย

นอกเหนือจากความรู้ความเข้าใจในองค์ประกอบของดนตรีแล้ว การเข้าถึงความงามทางด้านดนตรีจำเป็นต้องรู้จักคุณสมบัติของดนตรี รูปแบบของบทเพลงรวมทั้งการฝึกทักษะทางดนตรีจะช่วยให้ซาบซึ้งในดนตรีได้มากยิ่งขึ้น ซึ่งการเข้าถึงคุณค่าของดนตรีมีหลายแนวทางด้วยกัน เช่น

1) การเข้าถึงด้วยการศึกษาหาความรู้เกี่ยวกับดนตรีทั้งทฤษฎีดนตรีและประวัติดนตรี

1) การเข้าถึงด้วยการฝึกทักษะปฏิบัติทางดนตรี ไม่ว่าจะเป็นการขับร้อง หรือเล่นดนตรี

3) การเข้าถึงด้วยจังหวะ ซึ่งเป็นหัวใจพื้นฐานทางดนตรี จะทำให้เข้าถึงอารมณ์เพลงได้ดียิ่งขึ้น

4) การเข้าถึงด้วยการฟัง ในการฟังจะต้องสร้างประสบการณ์ในการฟังอย่างเป็นขั้นตอน จะช่วยให้เกิดความเข้าใจในการฟังบทเพลงขนาดใหญ่มากยิ่งขึ้น ซึ่งมีขั้นตอนดังนี้

(1) เริ่มต้นจากการฟังการบรรเลงด้วยเครื่องดนตรีเพียงชิ้นเดียว ฟังการบรรเลงหลายๆ ครั้ง จนเกิดความคุ้นเคยและเข้าใจในท่วงทำนอง

(2) ฟังการบรรเลงด้วยวงดนตรีต่างๆ เพื่อเปรียบเทียบรูปแบบการบรรเลงในการฟังการบรรเลงเดียวกันแต่ต่างวง จะทำให้เปรียบเทียบอารมณ์และความรู้สึกของบทเพลงได้เข้าใจมากยิ่งขึ้น

(3) ศึกษาประวัติความเป็นมาของบทเพลง ศึกษาประวัติคีตกวี ผู้ประพันธ์เพลงจะช่วยให้เข้าใจลักษณะของบทเพลงและอารมณ์เพลงมากยิ่งขึ้น

(4) ฟังการบรรเลงด้วยวงดนตรีขนาดใหญ่ มีการบรรเลงที่ซับซ้อนฟังเพลงขนาดยาว เพื่อสร้างประสบการณ์และเข้าใจในบทเพลงให้ดียิ่งขึ้น

(5) ฝึกปฏิบัติเครื่องดนตรี และเรียนรู้เกี่ยวกับดนตรีจะช่วยให้เกิดความเข้าใจมากยิ่งขึ้นจนถึงขั้นวิเคราะห์วิจารณ์บทเพลงได้

5) การเข้าถึงด้วยอารมณ์เพลง ผู้ฟังจะต้องเรียนรู้อารมณ์ที่อยู่ในเพลงนั้นๆ บรรยากาศของเพลงที่มีท่วงทำนองต่างๆ เช่น ท่วงทำนองช้าไพเราะอ่อนหวาน รุนแรง เรือๆ รวมทั้งสามารถเปรียบเทียบกับบทเพลงอื่นๆ จะทำให้แยกแยะประเภทของเพลงได้ ซึ่งอารมณ์เพลงเหล่านี้ ก็จะศึกษาได้จากยุคสมัยของดนตรี

6) ระดับของการฟังดนตรี

(1) การฟังแบบผ่านหู (Passive listening) เป็นระดับการฟังโดยไม่ได้ตั้งใจ หรือฟังแบบผ่านหู ด้วยในขณะที่ฟังดนตรี จิตใจและความคิดของผู้ฟังไม่ได้มีใจจดจ่ออยู่กับเสียงดนตรี แต่สิ่งที่เกิดขึ้นกับผู้ฟังในระดับนี้คือ ผู้ฟังได้รับความเพลิดเพลิน สบายอารมณ์จากการซึมซาบไปกับบรรยากาศที่เสียงดนตรีบรรเลง เสียงดนตรีที่มีผลต่อการสร้างสภาพแวดล้อม และจิตใจของมนุษย์เป็นส่วนประกอบของเหตุการณ์ใดเหตุการณ์หนึ่งระหว่างที่กำลังกระทำสิ่งใดอยู่ เช่น การฟังดนตรีในขณะที่รับประทานอาหารเช้า ในร้านอาหารก็มีเสียงเพลงเพราะๆ การได้ยินเสียงดนตรีตามห้างศูนย์การค้าขณะเดินเลือกซื้อสินค้า หรือเป็นการฟังดนตรีในขณะที่อ่านหนังสือ เป็นต้น

(2) การฟังด้วยความตั้งใจ (Sensuous listening) เป็นระดับการฟังดนตรีที่ผู้ฟังมีความตั้งใจฟังมากกว่าการฟังแบบผ่านหู เมื่อผู้ฟังได้ฟังดนตรีจะเกิดขึ้นชอบกับเสียงดนตรีที่ได้ยินว่าไพเราะ เช่น เมื่อได้ยินเสียง ไวโอลิน เริ่มติดใจเสียงสไตลิสของไวโอลินหรือเสียงดุดันของเสียงกลองผู้ฟังระดับนี้จะให้ความสนใจกับรายละเอียดของเพลงเป็นพิเศษ หากเป็นผู้ที่มีประสบการณ์ในการฟังหรือมีความรู้ในด้านดนตรีอยู่บ้างจะเป็นผู้ฟังที่พร้อมจะได้รับความซาบซึ้งในคุณค่าสุนทรียภาพด้านดนตรี

(3) การฟังอย่างเข้าถึงอารมณ์ (Emotional listening) เป็นระดับการฟังดนตรีที่ผู้ฟังมีใจจดจ่อต่อเพลงที่ชอบฟังด้วยการเกิดอารมณ์ร่วมกับเพลงที่ฟัง อาจด้วยเพลงที่ฟังตรงกับเหตุการณ์ที่ผู้ฟังเคยได้พบมา ผู้ฟังจึงปล่อยอารมณ์หรือปฏิกิริยาต่อเสียงดนตรี ผู้ฟังมีความตั้งใจออกตั้งใจมีจิตใจจดจ่อมุ่งในการฟังเพลง ประกอบกับส่วนที่เป็นอารมณ์สุข อารมณ์เศร้าของดนตรีที่มาสัมพันธ์กับอารมณ์ ซึ่งเป็นไปตามความแปรปรวนด้านอารมณ์ความรู้สึกและจิตใจตามธรรมชาติของมนุษย์ แต่ผู้ฟังยังไม่มีความเข้าใจในดนตรีจนถึงขั้นซาบซึ้งอย่างแท้จริง เช่น เมื่อได้ยินเพลงที่มีดนตรีและเนื้อร้องที่เกี่ยวข้องกับ

เรื่องอกหัก เมื่อผู้ฟังมีอารมณ์เศร้ามีอาการหม่นหมอง ปวดร้าวใจในเรื่องคู่ครองหรือคนรัก การฟังจะเป็นการฟังอย่างเข้าถึงอารมณ์ เนื่องจากเพลงซึ่งสื่ออารมณ์ได้คล้ายคลึงกับอารมณ์ที่ผู้ฟังกำลังประสบอยู่ เป็นต้น

(4) การฟังโดยรับรู้ความซาบซึ้ง (Perceptive listening) เป็นระดับการฟังดนตรีที่ผู้ฟังเห็นสุนทรียะหรือเห็นความงามขององค์ประกอบต่างๆ ของเสียงดนตรี ซึ่งอาศัยความมีสมาธิและมีสภาพจิตใจอารมณ์ที่สงบนิ่ง เพื่อมองเห็นความงามขององค์ประกอบต่างๆ ทั้งตามของดนตรีที่มาสัมพันธ์กันอย่างลงตัว เช่น การเคลื่อนไหวเปลี่ยนแปลงของแนวทำนอง จังหวะ สีสันทันเสียงและเสียงประสานที่มีการปรุงแต่งขึ้นอย่างมีศิลปะ เป็นต้น ผู้ฟังดนตรีที่มีการสั่งสมประสบการณ์ในการฟังดนตรีมาเป็นอย่างดี ในดนตรีที่สนใจ ผู้ฟังสามารถเข้าสู่การรับรู้ต่อเสียงดนตรีและความต้องการที่เข้าถึงสุนทรียภาพด้านดนตรีได้

คุณค่าทางสุนทรียะ เป็นคุณค่าทางความงามของดนตรี ดนตรีทุกประเภท ทุกเพลง ไม่สามารถนำไปสู่ความซาบซึ้งได้เท่ากันทั้งหมด บางครั้งอาจเกิดความสนุกสนานคล้อยตาม แต่ไม่ถึงขั้นของความซาบซึ้ง เนื่องจากความซาบซึ้งเป็นความรู้สึก เป็นเรื่องของจิตใจของแต่ละบุคคลที่จะรู้สึกได้ด้วยตนเอง ดังนั้นดนตรีที่จะทำให้ผู้ฟังเกิดสุนทรียะได้นั้น จะต้องเป็นดนตรีที่มีโครงสร้างของรูปแบบและเนื้อหาที่ละเอียดอ่อน มีลักษณะเป็นเอกลักษณ์เต็มไปด้วยการสร้างสรรค์ทางโสตศิลป์ที่สมบูรณ์ จะก่อให้เกิดคุณค่าทางสุนทรียะ ผู้ฟังจะเกิดความซาบซึ้งได้ ก็จะต้องมีความรู้ความเข้าใจในบทเพลงมีประสบการณ์ในการฟัง จะช่วยให้เข้าถึงความงามทางดนตรีได้ดียิ่งขึ้น

## 6.2. ดนตรีไทย

### 6.2.1 ประเภทของดนตรีไทย

6.2.1.1 ดนตรีที่ถือเป็นเอกลักษณ์ประจำชาติไทย มีการขับร้องด้วยวิธีการแบบไทย เช่น การเอื้อน เป็นต้น พร้อมด้วยการเล่นดนตรีไทย เพลงที่แต่งขึ้นตามหลักของดนตรีไทยมีลีลาในการขับร้องและบรรเลงแบบไทย โดยเฉพาะและแตกต่างจากเพลงของชาติอื่นๆ แต่เดิมเพลงไทยมักจะมีประโยคสั้นๆ มีจังหวะค่อนข้างเร็ว ต่อมามีการแต่งขยายให้เห็นความงดงามของเสียงมากยิ่งขึ้น จึงเกิดเป็นบทเพลงที่มีลักษณะต่างๆ การประดิษฐ์ทำนองให้มีจังหวะช้ากว่าเดิม และมีประโยคยาวกว่าเดิมให้เหมาะสมที่จะร้องได้เพราะ วงดนตรีไทยที่นิยมในปัจจุบัน แบ่งได้เป็น 3 ประเภทคือ

1) วงปี่พาทย์ เป็นวงที่ประกอบด้วยเครื่องดนตรีประเภทเครื่องตีและเครื่องเป่า มีวิวัฒนาการมาตั้งแต่สมัยสุโขทัย นิยมบรรเลงในงานมงคลทั่วไป ประกอบด้วย

(1) ปี่พาทย์เครื่องคู่ และปี่พาทย์เครื่องใหญ่ มีวิวัฒนาการต่อเนื่องกันมา ใช้บรรเลงในงานมงคล เช่น อุปสมบท ประกอบพิธีทางศาสนาในงานต่างๆ เช่น งานทอดกฐิน งานเทศน์มหาชาติ ใช้ประกอบการแสดงโขน ละคร ลิเก ใช้ในงานพระราชพิธีของพระมหากษัตริย์ เช่น งานพิธีมงคลจรดน้ำคัลแรกนาขวัญ เครื่องดนตรีประกอบด้วย ปี่ใน ระนาดเอก ระนาดทุ้ม ซ้องวงใหญ่ ซ้องวงเล็ก ฉิ่ง ฉาบ กรับ โหม่ง กลองทัด ตะโพน หากเป็นปี่พาทย์เครื่องใหญ่จะเพิ่มเครื่องดนตรีอีก 2 ชนิด คือ ระนาดเอก กับระนาดทุ้มเหล็ก

(2) วงปี่พาทย์ดึกดำบรรพ์ มีขึ้นในสมัยรัชกาลที่ 5 ใช้บรรเลงประกอบการแสดงละครดึกดำบรรพ์ มีเสียงทุ้มนุ่มนวล เครื่องดนตรี ประกอบด้วย ระนาดเอก ระนาดทุ้ม ซ้องวงใหญ่ ระนาดเหล็ก ซอด้วง ซอด้วง ตะโพน กลองตะโพน ซ้องหุ่ย 7 ใบ ฉิ่ง

(3) วงปี่พาทย์นางหงส์ ใช้บรรเลงเฉพาะงานศพเท่านั้นลักษณะที่แตกต่างออกไปจะประเภทอื่นคือจะใช้ปี่ชวาที่บลองมลายูเป็นลักษณะที่สำคัญของวง เครื่องดนตรีมีลักษณะเช่นเดียวกับวงปี่พาทย์เครื่องคู่และปี่พาทย์เครื่องใหญ่ เพียงแต่เปลี่ยนปี่ในเป็นปี่ชวาและตะโพน กลองทัดมาเป็นกลองมลายู

(4) วงปี่พาทย์มอญ เดิมเป็นวงดนตรีของชาวมอญ ครั้งแรกนำมาใช้บรรเลงในงานศพ และใช้เป็นแบบอย่างจนถึงปัจจุบัน รูปแบบการบรรเลงได้พัฒนาเปลี่ยนแปลง จนเป็นเอกลักษณ์ของคนไทย บางโอกาสนำไปบรรเลงประกอบการแสดงลิเกเพื่อให้เข้ากับเนื้อเรื่องของการแสดง เครื่องดนตรีที่สำคัญประกอบด้วย ปี่มอญ ระนาดเอก ระนาดทุ้ม ซ้องมอญวงเล็กและใหญ่ ตะโพนมอญ เปิงมางคอก โหม่ง ฉิ่ง ฉาบ



ภาพที่ 6.17 วงปี่พาทย์

ที่มา: <https://th.wikipedia.org>

2) วงเครื่องสาย เป็นวงที่ประกอบด้วยเครื่องดนตรีประเภทเครื่องสายเป็นหลัก มีเสียงดังไม่มาก ใช้ผู้บรรเลงจำนวนน้อย ใช้บรรเลงในงานมงคลทั่วไป เช่น งานวันเกิด งานขึ้นบ้านใหม่และที่นิยมบรรเลง คือ งานมงคลสมรส เครื่องดนตรีประกอบด้วย ซอด้วง ซออู้ จะเข้ ขลุ่ย โทน-รำมะนา และ ฉิ่ง ภายหลังมีการดัดแปลงให้แตกต่างออกไป เช่น นำเครื่องดนตรีต่างชาติมาผสม ซึ่งเรียกว่าเครื่องสายผสม หรือหากนำปี่ชวากับกลองแขกที่เป่าประกอบการชกมวยมาผสม ก็เรียกว่าวงเครื่องสายปี่ชวา



ภาพที่ 6.18 วงเครื่องสาย

ที่มา: <https://tminstrument.files.wordpress.com/2012/03/ap102.jpg>

3) วงมโหรี เป็นการนำเครื่องดนตรีไทยทั้ง 4 ประเภท มาบรรเลงร่วมกันเป็นการบูรณาการเครื่องดนตรีทั้ง 4 ประเภท ได้อย่างเหมาะสมกลมกลืนอาจกล่าวได้ว่าเป็นการนำวงปี่พาทย์และวงเครื่องสายมาบรรเลงร่วมกัน วงมโหรีจัดเป็นวงดนตรีที่ใหญ่ที่สุด ลักษณะสำคัญอย่างหนึ่งของวงมโหรี คือ มีขอสสามสายเป็นสัญลักษณ์ วงมโหรีลักษณะการประสมวงเหมือนกันแต่แบ่งเป็น 3 ขนาด คือ วงมโหรีเครื่องเล็ก วงมโหรีเครื่อง๕ และวงมโหรีเครื่องใหญ่ ใช้บรรเลงในงานมงคลทั่วไป และยังเป็นที่ยึดตามสถาบันการศึกษา เพราะเป็นวงดนตรีที่เปิดโอกาสให้ผู้สนใจเลือกเรียนหรือบรรเลงได้ตามถนัด ด้านความไพเราะเราสามารถฟังอรรถรสจากการประสมเครื่องดนตรีได้อย่างครบถ้วน เครื่องดนตรีประกอบด้วย ขอสสามสาย ซอด้วง ซออู้ จะเข้ ขลุ่ย ระนาดเอก ระนาดทุ้ม ซ้องวง ฉิ่ง ฉาบ กรับ โหม่ง หากเป็นวงขนาดใหญ่ ก็จะมีเพิ่มจำนวนเครื่องดนตรีเป็นคู่ๆ โดยใช้เครื่องประกอบจังหวะตามความเหมาะสม



ภาพที่ 6.19 วงมโหรี

ที่มา: <http://thailandclassicalmusic.com/thaimusic/6mhore.htm>

6.2.1.2 ดนตรีพื้นบ้าน เป็นดนตรีประจำท้องถิ่นที่บรรเลงตามภาคต่างๆ ของประเทศไทยมีลักษณะประจำถิ่นแต่ละถิ่นจะมีท่วงทำนองและลีลาที่แตกต่างกันออกไปแต่มีแบบแผนมีรูปแบบการร้องและการเล่นด้วยท่วงทำนองภาษาเรียบง่ายไม่ซับซ้อน มุ่งความสนุกสนานรื่นเริง มีเนื้อหาที่สอดคล้องกับชีวิตความเป็นอยู่ขนบธรรมเนียมประเพณีค่านิยมความเชื่อของท้องถิ่น มักใช้ถ้อยคำเรียบง่ายมีสำนวนคมคายอันเกิดจากปฏิภาณไหวพริบร้องเล่นโต้ตอบกันระหว่างชายหญิงในงานเทศกาล หรืองานรื่นเริงต่างๆ หรือร้องเล่นเวลาประกอบกิจการงานอาชีพ เช่น สงกรานต์ ตรุษจีนลอยกระทง ไหว้พระประจำปี การเกี่ยวข้าว การนวดข้าว หรือนิยมเพื่อการเกี่ยวพาราสี หรือการซักถามโต้ตอบกัน จุดเด่นของเพลงพื้นบ้านอยู่ที่คารมหรือถ้อยคำง่ายๆ แต่มีความหมายกินใจ ใช้ไหวพริบปฏิภาณในการร้องโต้ตอบกัน ร้องตามได้ไม่ยากฟังไม่นานก็สามารถร้องเล่นตามได้ ดนตรีพื้นบ้านนิยมเล่นตามลานบ้าน ลานวัด ท้องนา หรือตามลำน้ำแล้วแต่โอกาส เครื่องดนตรีที่ใช้เป็นเพียงเครื่องประกอบจังหวะ เช่น ฉิ่ง กรับ กลอง หรือใช้การปรบมือประกอบจังหวะ สิ่งสำคัญ ในการร้องเพลงพื้นบ้านจะมีผู้ขับร้องเป็นลูกคู่ที่รองรับร้องกระทู้ หรือร้องสอดเพลง ซึ่งจะช่วยให้เกิดความสนุกสนานครึกครื้นยิ่งขึ้น

เมื่อมีแพร่กระจายทางวัฒนธรรมด้านดนตรี ทำให้พบเห็นรูปแบบของดนตรีในประเทศไทยหลากหลายมากยิ่งขึ้น ได้แก่

6.2.1.3 ดนตรีลูกทุ่ง เป็นดนตรีที่ถ่ายทอดออกมาในลักษณะของเพลงที่มีเนื้อหาเกี่ยวกับการดำเนินวิถีชีวิตประจำวัน ที่มีการใช้ทำนอง คำร้องและลีลาการร้องภาษาพื้นบ้านธรรมดาที่มีลักษณะเฉพาะความเป็นพื้นบ้านของไทย สะท้อนวิถีชีวิตสภาพสังคมอุดมคติและวัฒนธรรมไทย โดยมี

ท่วงทำนอง คำร้อง สำเนียง และลีลาการร้องการบรรเลงที่เป็นแบบแผนมีลักษณะเฉพาะซึ่งให้บรรยากาศ ความเป็นลูกทุ่ง ด้วยการเน้นการเชื่อมคำหรือลากเสียงต่อเนื่องกันไม่ให้ขาดที่เรียกว่า ลูกคอ คล้ายคลึงกับ เพลงไทยเดิมที่มีการเอื้อนเสียง นักร้องที่เป็นที่รู้จัก เช่น สุรพล สมบัติเจริญ, ผ่องศรี วรนุช, พุ่มพวง ดวงจันทร์, สายัณห์ สัญญา, ยอดรัก สลักใจ, ต่าย อรทัย, ยิ่งยง ยอดบัวงาม และแคทรียา มารศรี เป็นต้น

6.2.1.4 ดนตรีลูกกรุง เป็นดนตรีไทยสากลประเภทหนึ่งที่ยกเอา ถ่ายทอดความรู้สึกของ สังคมของคนเมืองหลวงตลอดจนเหตุการณ์ที่เกิดขึ้น เป็นการผสมผสานของผู้ประพันธ์ นักร้อง นักดนตรี การถ่ายทอดอารมณ์การขับร้อง น้ำเสียงของนักร้อง กลุ่มนักร้อง นักแต่งเพลง มีรูปแบบ ประณีต ละเอียดอ่อน นุ่มนวล เนื้อร้องจะมีลักษณะเป็นร้อยแก้ว ร้อยกรอง มีความหมายสลับซับซ้อน ยกย่อน เนื้อ เพลงบรรยายถึงความรัก สถานที่สำคัญ และการดำเนินชีวิตประจำวัน มีการพิถีพิถันเกี่ยวกับการใช้ภาษา นักร้องเพลงลูกกรุงที่เป็นที่รู้จัก เช่น ธาณินทร์ อินทรเทพ, สุเทพ วงศ์กำแหง, สุนทรภรณ์, นิตยา บุญสูงเนิน เป็นต้น

6.2.1.5 ดนตรีเพื่อชีวิต เป็นดนตรีที่มีเนื้อหาสะท้อนปัญหาต่างๆ ในสังคมไทย กล่าวถึงชีวิต ของคน โดยเฉพาะคนชนชั้นล่าง กล่าวถึงความยากลำบากในการใช้ชีวิต การถูกเอารัดเอาเปรียบ การ เรียกร้องประชาธิปไตย หรือการเห็นแบบการเมือง นักร้องหรือวงดนตรีที่เป็นที่รู้จัก เช่น คาราบาว, คาราวาน, พงษ์สิทธิ์ คำภีร์, พงษ์เทพ กระโดนชำนาญ เป็นต้น

6.2.1.6 ดนตรีร่วมสมัย เป็นดนตรีที่มีเนื้อร้องเกี่ยวกับสถานการณ์ปัจจุบัน ภาษาที่ใช้เป็น ภาษาที่ได้รับความนิยมในเวลาช่วงเวลานั้นๆ ดังนั้น ดนตรีร่วมสมัยจึงในเพลงที่ค่อนข้างได้รับความนิยมใน แต่ละยุค แต่ละเวลาและโอกาส และจะมีการเปลี่ยนแปลงตามกระแสนิยมอย่างรวดเร็ว คุณภาพของ เสียงเพลงอาจให้เทคโนโลยีในห้องบันทึกเสียงช่วยในการปรับแต่งให้คุณภาพเสียงดีขึ้นทำให้ดนตรีร่วมสมัย ไม่เป็นอมตะเหมือนดนตรีลูกทุ่งและลูกกรุงนักร้องหรือวงดนตรีที่เป็นที่รู้จัก เช่น โปเตโต้, บิ๊กแอส, บอดี้สแลม, วงเทพทูลเลอร์ เป็นต้น

ดนตรีในประเทศไทยสามารถจัดเป็นกลุ่มๆ ประกอบไปด้วย ดนตรีไทยที่เป็นเอกลักษณ์ วัฒนธรรมของชาติ ดนตรีพื้นบ้าน และดนตรีที่รับแนวคิดจากดนตรีตะวันตก ทำให้ดนตรีในประเทศไทยมี หลากหลายที่น่าสนใจและน่าศึกษาค้นคว้าและเผยแพร่ต่อไป

## 6.2.2 ผลงานดนตรีไทย

บทเพลงไทยที่ควรรู้จักและน่านุรักษ์และเผยแพร่ให้เป็นที่รู้จัก ได้แก่ เพลงเถา เพลงตับ เพลงเกร็ด เพลงหมอโรง เพลงหน้าพาทย์ เป็นต้น

6.2.2.1 เพลงเถา เป็นเพลงไทยประเภทหนึ่ง โดยลักษณะการบรรเลงนั้นจะเริ่มจากอัตรา จังหวะสามชั้น สองชั้น จนถึงชั้นเดียวตามลำดับ เพลงเถากำเนิดในยุครัตนโกสินทร์ตอนต้น โดยมี วิวัฒนาการจากการเล่นเสภาและการเล่นสีกวา เช่น เพลงโสมส่องแสงเถา เพลงราตรีประดับดาวเถา เป็นต้น

6.2.2.2 เพลงตับ หมายถึงเพลงที่นำเพลงหลายๆ เพลงมาบรรเลงติดต่อกันเป็นชุด โดยมาก เป็นเพลงสองชั้น เพลงตับมี 2 ชนิดคือ

1) ตับเรื่องยึดตามเนื้อร้องเป็นสำคัญ คือในเพลงตบนั้นจะต้องมีเนื้อหาเดียวกัน ฟังแล้วรู้เรื่องตลอด เช่น ตับนางลอย ตับกาگی ตับราชาธิราช ตับวิวิธพระสมุทร เป็นต้น

2) ตับเพลงยึดตามทำนองเพลงเป็นสำคัญ คือ ในเพลงชุดนั้นจะมีอัตรา จังหวะเดียวกันตลอด สามารถบรรเลงสวมต่อกันอย่างสนิท ส่วนเนื้อเรื่องอาจจะไม่ใช่เรื่องเดียวกันก็ได้ เช่น ตับแขกมอญ ตับลมพัดชายเขา เป็นต้น

6.2.2.3 เพลงเกร็ด เป็นเพลงที่ใช้ขับร้องหรือ บรรเลงเป็นเอกเทศโดยเฉพาะ เป็นเพลงเดี่ยว ไม่ติดต่อกับเพลงอื่น สามารถนำไปแต่งขยายหรือตัดลงเพื่อใช้เป็นเพลงเถาหรือเพลงโหมโรงได้ เช่น เพลง ลาวดวงเดือน คือเพลงในอัตราจังหวะ 2 ชั้นในเพลงโสมส่องแสงเถา เป็นต้น

6.2.2.4 เพลงโหมโรง หมายถึงเพลงที่ใช้เบิกโรง เพื่อเป็นการประกาศให้ผู้คนทราบว่าที่นี่มี งานอะไร และเพื่ออัญเชิญเหล่าสิ่งศักดิ์สิทธิ์ทั้งหลายทั้งปวงให้มาชุมนุมในงานเพื่อความเป็นสิริมงคลในงาน นั้นอีกด้วย เช่น โหมโรงเช้า โหมโรงเย็น โหมโรงจอมสุรางค์ โหมโรงศรีสุนันทา เป็นต้น

6.2.2.5 เพลงหน้าพาทย์ คือเพลงที่ใช้บรรเลงประกอบอากัปภิกิริยาของตัวโขน ละคร หรือ ใช้สำหรับอัญเชิญพระเป็นเจ้า ฤๅษี เทวดา และครูบาอาจารย์ทั้งหลายให้มาร่วมในพิธีไหว้ครู และพิธีที่เป็น มงคลต่างๆ อากัปภิกิริยาของตัวโขนละครต่างๆ นั้น เป็นกิริยาที่มองเห็นได้ เพราะกำลังเกิดขึ้นอยู่ในปัจจุบัน เช่น กิริยาเดิน ริ่ง นั่ง นอน กิน เส้าโคก ร้องไห้ ฯลฯ เป็นต้น ส่วนอากัปภิกิริยาของพระเป็นเจ้า ฤๅษี และ เทพพรหมต่างๆ ที่อัญเชิญมาร่วมในพิธีไหว้ครู และพิธีมงคลต่างๆ นั้นถือว่าเป็นกิริยาสมมุติ เพราะมองไม่เห็น เช่น สมมุติว่าเวลานี้ได้เสด็จแล้ว ก็บรรเลงเพลงหน้าพาทย์รับเสด็จ เช่น เพลงสาธุการ เพลงเชิด เพลงเสมอ เพลงพญาเดิน เป็นต้น

อนึ่ง เพลงหน้าพาทย์นั้นถือเป็นเพลงชั้นสูง และมีความศักดิ์สิทธิ์ จึงมักจะบรรเลง ตามขนบดั้งเดิม ไม่นิยมดัดแปลงหรือแต่งเติมอย่างเพลงที่ใช้บรรเลงทั่วไป นอกจากนี้แล้ว เพลงหน้าพาทย์ ยังเป็นเพลงที่ใช้บรรเลงเพียงอย่างเดียว ไม่มีท่วงหรือเนื้อร้องประกอบ

## 6.3 ดนตรีตะวันตก

### 6.3.1 ประเภทดนตรีตะวันตก

ประเภทหรือแนวดนตรีที่รู้จักกันโดยทั่วไปสามารถจำแนกประเภทหรือแนวดนตรี ได้ดังนี้

6.3.1.1 คลาสสิก (Classical) เป็นดนตรีที่แต่งขึ้นอย่างมีระเบียบแบบแผนที่เคร่งครัดดนตรี คลาสสิกได้ถูกยกย่องว่าเป็นดนตรีชั้นสูง คำว่า “คลาสสิก” ยังหมายถึงความถึงในทางดนตรีว่าเป็นยุคสมัยที่ ดนตรียุโรปเฟื่องฟูอยู่ในราวปี ค.ศ. 1750 - 1820 ดนตรีคลาสสิกเป็นดนตรีที่แต่งโดยคีตกวีผู้มีความ สามารถ และเล่นดนตรีได้เป็นอย่างดี เขียนโน้ตให้เครื่องดนตรีทุกชิ้นเล่นได้อย่างประสานกลมกลืน และ บรรเลงร่วมกันออกมอย่างไพเราะงดงาม คีตกวีจะเป็นผู้เขียนโน้ตให้วงที่เรียกว่า วงออร์เคสตรา (Orchestra) ประกอบไปด้วย เครื่องสาย เช่น ไวโอลิน วิโอล่า เชลโล่ ดับเบิลเบส เครื่องลมไม้ เช่น ฟลูต คลาริเน็ต โอโบ บาสซูน เครื่องเป่าทองเหลือง เช่น ทรัมเปต ทรอมโบน ทูบา ฮอรัน แซ็กโซโฟน และเครื่อง ให้จังหวะ เช่น กลองชุด กลองทิมปานี เครื่องประกอบจังหวะต่างๆ เป็นต้น ผู้มีชื่อเสียงเกี่ยวกับดนตรี คลาสสิก ได้แก่ ฟรานซ์ โยเซฟ ไฮเดิน (Franz Joseph Haydn) ในช่วง ค.ศ. 1732 - 1809 โวล์ฟกัง อะมา เดอุส โมซาร์ท (Wolfgang Amadeus Mozart) ในช่วง ค.ศ. 1756 - 1791 และ ลุดวิก ฟาน เบโทเฟน (Ludwig van Beethoven) ในช่วง ค.ศ. 1770 - 1827

นอกเหนือจากวงออร์เคสตราแล้ว ยังมีวง แซมเบอร์ (Chamber) ที่วงดนตรีขนาดเล็กมี จำนวน 2 - 9 คน นิยมใช้บรรเลงในห้อง จะมีชื่อเรียกเฉพาะในแต่ละขนาดของวงดนตรีและประเภทของ เครื่องดนตรี เช่น String Quartet เป็นวงดนตรีที่บรรเลงด้วยเครื่องสายจำนวน 4 ชิ้น Brass Trio เป็นวง ดนตรีที่บรรเลงด้วยเครื่องทองเหลืองจำนวน 3 ชิ้น เป็นต้น

6.3.1.2 บลูส์ (Blues) เป็นดนตรีซึ่งถือเป็นมรดกที่ล้ำค่ายิ่งของชนผิวดำ ถือกำเนิดขึ้น กลางไร่ฝ้าย ณ ดินแดนสามเหลี่ยมปากแม่น้ำมิสซิสซิปปี จากความทุกข์ยากของคองงานผิวดำ ซึ่งถูกนำตัว



มาจากแอฟริกา มาเป็นทาสเพื่อทำงานในไร่ฝ้ายท่ามกลางความกดดัน ในเวลาต่อมา พวกเขาจับกลุ่มกัน ร้องเพลงโดยใช้กีตาร์โปร่งเก๋ๆ และร้องเพลงออกมาอย่างกดดัน เสียงร้องแหลมสูงแสดงถึงภาวะจิตใจใน ขณะนั้นได้ดี บทเพลงจะถ่ายทอดอารมณ์ความเจ็บปวดของชนผิวดำในยุคนั้น บทเพลงเกี่ยวกับเรื่องการเอา รััดเอาเปรียบของเจ้าของไร่ การโยยหาบ้านเกิด การสรรเสริญพระเจ้า ความรักอันร้อนรุ่ม เป็นต้น ผู้มี ชื่อเสียงเกี่ยวกับดนตรีบลูส์ ได้แก่ ดับบิว ซี แฮนดี (W. C. Handy)

6.3.1.3 แจ๊ส (Jazz) เป็นดนตรีที่มีจุดกำเนิดอยู่ที่เมืองนิวยอร์กใน ประเทศ สหรัฐอเมริกา ซึ่งเดิมเรียกว่า “ดนตรีแบบแร็กไทม์” (Ragtime) ที่นิยมในหมู่คนผิวดำ แจ๊สมีการขยายตัว ไปสู่ชนผิวขาวมากขึ้น ดนตรีแจ๊สเน้นหลักการใช้ไหวพริบที่เกิดขึ้นฉับพลันที่เรียกว่า “คีตปฏิภาณ” (improvisation) สิ่งทีถือเป็นหัวใจของดนตรีแจ๊ส คือการเปิดโอกาสให้นักดนตรีแต่ละคนแสดง ความสามารถในการเล่นเครื่องดนตรีของตนอย่างอิสระ (Improvise) ได้แสดงทักษะของตนอย่างเต็มที่ไม่มี แบบแผนกำหนดตายตัว โดยเมื่อเพลงจบทุกคนในวงสามารถเล่นให้จบพร้อมกัน แจ๊สแตกแขนงออกไป มากมาย เช่น สวิง (Swing) บี๊อบ (Be-Bop) โมเดิร์น แจ๊ส (Modern Jazz) คูลแจ๊ส (Cool Jazz) ป๊อปแจ๊ส (Pop Jazz) และฟรีแจ๊ส (Free Jazz) ฯลฯ ผู้มีชื่อเสียงเกี่ยวกับดนตรีแจ๊ส ได้แก่ หลุยส์ อาร์มสตรอง (Louis Armstrong)

6.3.1.4 โฟล์ค (Folk) เป็นดนตรีพื้นบ้าน เป็นดนตรีที่ร้องและเล่นด้วยเครื่องดนตรีประจำ ท้องถิ่นที่ถ่ายทอดจากรุ่นสู่รุ่นที่เกิดจากเรื่องราวหรือคำพูดที่เล่าสืบกันมาแต่โบราณ เนื้อร้องและ ดนตรีของ เพลงโฟล์คมักแสดงอารมณ์ของกลุ่มบุคคล จะเกี่ยวข้องกับเหตุการณ์ในชีวิตประจำวัน เช่น ความเชื่อ ศาสนา เพลงสงคราม เพลงกล่อมเด็ก เพลงเล่าเกี่ยวกับประวัติศาสตร์หรือเทศกาลต่างๆ จนพัฒนาเป็นเนื้อ เพลงที่เกี่ยวกับความรักที่มีลักษณะฟังง่าย โดยมีเนื้อร้องหรือท่วงทำนองเรียบง่าย เพลงโฟล์คของแต่ละชาติ จะแตกต่างกันออกไป โฟล์คเป็นเพลงคล้ายคลึงกับเพลงพื้นบ้านของคนไทย ผู้มีชื่อเสียงเกี่ยวกับดนตรีโฟล์ค ได้แก่ ปีเตอร์ พอล แอนด์ แมรี่ (Peter Paul and Mary)

6.3.1.5 คันทรี (Country) เป็นดนตรีของชนผิวขาวในประเทศสหรัฐอเมริกาตอนใต้มีฐานะ ค่อนข้างยากจนส่วนใหญ่เป็นชาวอังกฤษที่อพยพไปอาศัยอยู่ทางตอนใต้ของสหรัฐอเมริกาคิดค้นขึ้นมีชื่อ เรียกว่า “The White Men's Blues” มักประกอบอาชีพเป็นชาวไร่ชาวนา โดยรับอิทธิพลจากคนงานผิวสี ชาวอเมริกันที่นิยมเล่นแบนโจ (Banjo) คันทรีเป็นเพลงคล้ายคลึงกับเพลงลูกทุ่งของคนไทย ผู้มีชื่อเสียง เกี่ยวกับดนตรีคันทรี ได้แก่ จิมมี่ โรดเจอร์ส (Jimmie Rodgers)

6.3.1.6 ร็อก แอนด์ โรล (Rock and Roll) เป็นดนตรีที่มีการผสมผสานระหว่างอเมริกัน กับแอฟริกัน ทำให้เกิดเป็นดนตรีแนวใหม่ที่มีจังหวะที่รุนแรงกว่าเดิมทั้งเสียงกีตาร์ที่ตั้ง กลองที่เร็วและเร็ว วัฒนธรรมดนตรีแบบร็อกแอนด์โรลมีผลต่อวัยรุ่นในยุคนั้น ทั้งภาษาและการพูดจาที่โจ่งแจ้ง แสดงอารมณ์ อย่างชัดเจน การแต่งกายและทรงผมแปลกๆ การเดินร่าอย่าง บ้าคลั่ง ที่ถือว่าเป็นการแสดงถึงตัวตน (Identity) ของตนเองออกมา ภาษากายต่างๆ เหล่านี้ล้วนเป็นแนวทางที่ขัดกับผู้ใหญ่ในสมัยในยุคนั้น ร็อก แอนด์โรลจึงถูกประณามว่าเป็นดนตรีของปีศาจ เนื่องจากความใหม่และแหวกแนวอย่างมากในปัจจุบันเรา จะเรียกกันสั้นๆ ว่า “ร็อก” ผู้มีชื่อเสียงเกี่ยวกับดนตรีร็อก แอนด์ โรล ที่รู้จักกันในราชาแห่งดนตรีนี้ ได้แก่ เอลวิส เพรสลีย์ (Elvis Presley)

6.3.1.7 ป๊อป (Pop) ย่อมาจากคำว่า Popular ที่มีความหมายว่าเป็นที่นิยมชมชอบกัน ทั่วไป เป็นดนตรีที่มีลักษณะที่ฟังง่ายติดหู ทำนองไพเราะ ดนตรีไม่มีความสลับซับซ้อน เนื้อหากล่าวถึง ความรัก ธรรมชาติ อารมณ์ต่างๆ ของผู้คนทั่วไป โดยรวมแล้วทุกเพลงจะมีลักษณะที่เด่นชัด ดังนั้น ป๊อปจึง เป็นดนตรีที่มีผู้คนทั่วโลกชื่นชอบด้วยหลักของแนวเพลงซึ่งมีลักษณะของทำนองเพลงที่ฟังง่าย ฟังสบายและ

มีท่วงทำนองที่พริ้วไหว สามารถสร้างความสนุกสนานให้กับผู้ฟังได้ ดนตรีป๊อปมักถูกนำมาผสมผสานกับ กลิ่นอายของดนตรีแนวอื่นๆ เช่น ร็อก แจ๊ส ฮิปฮอป เร้กเก้ หรือแม้แต่มิวสิค เป็นต้น ผู้มีชื่อเสียงเกี่ยวกับ ดนตรีป๊อปที่รู้จักกันในราชาแห่งดนตรีนี้ได้แก่ ไมเคิล แจ็กสัน (Michael Jackson) ในประเทศไทย ได้แก่ เบิร์ต ธงไชย แมคอินไตย์, บอดี้แสลม และปาน ธนพร เป็นต้น

ลักษณะของดนตรีตะวันตกประกอบไปด้วย ดนตรีคลาสสิกที่ถือเป็นดนตรีชั้นสูง มีระเบียบ แบบแผน มีความยาว ผู้ฟังต้องมีสมาธิในการฟัง ต้องมีความรู้และความเข้าใจในลักษณะของดนตรีคลาสสิก บางครั้งจะเรียกว่า Serious Music เป็นดนตรีที่มีความลึกซึ้ง นอกจากนี้ยังมีดนตรีในรูปแบบที่ฟังง่าย ความยาวไม่มากนัก สามารถทำความเข้าใจกับบทเพลงได้ง่ายกว่า มีลักษณะเฉพาะตามรูปแบบของเพลงใน แต่ละสไตล์และมีพัฒนาการเรื่อยมาจนถึงปัจจุบัน

### 6.3.2 ผลงานดนตรีตะวันตก

บทเพลงคลาสสิกเป็นบทเพลงที่มีความลึกซึ้ง ให้สุนทรียภาพในทางดนตรี ประกอบไปด้วย

6.3.2.1 เพลงร้อง เป็นบทเพลงขับร้องที่แบ่งออกเป็น 2 ประเภท คือ Choral Music เป็น เพลงขับร้องประสานเสียง เป็นลักษณะของบทเพลงที่มีการขับร้องมากกว่า 1 แนวทำนอง มีการพัฒนาโดย แยกออกเป็น 3-4 แนว มีการใช้หลักการประสานเสียงเพื่อให้บทเพลงมีความไพเราะกลมกลืนมากขึ้น และ Vocal Music เป็นบทเพลงขับร้องทั่วไป แต่เดิมเป็นประเภทเพลงพื้นเมือง ต่อมามีการประพันธ์ขึ้นจาก กวีนิพนธ์ โคลง กลอนต่างๆ สำหรับการขับร้องเดี่ยว เป็นประเภท Art Song

6.3.2.2 ประเภทของบทเพลงร้อง เช่น Aria, Mass, Chorale, Serenade

เพลงบรรเลง แบ่งออกเป็น บทเพลงที่บรรเลงเดี่ยวเครื่องดนตรีและเครื่องดนตรีน้อยชิ้น ได้แก่บทเพลงที่บรรเลงด้วยวงแชมเบอร์ หรือบรรเลงเดี่ยว ได้แก่ Sonata, Suite เป็นต้น และบทเพลงที่ใช้ บรรเลงด้วยวงดนตรีขนาดใหญ่ มักจะบรรเลงด้วยวงออร์เคสตรา ได้แก่ Concerto, Symphony เป็นต้น

6.3.2.3 บทเพลงที่น่าสนใจ เช่น

- 1) Symphony No.6 ตอนที่ 5 ของ Beethoven
- 2) Concerto for Two Violin in D minor ตอนที่ 1 ของ Bach
- 3) Symphony No.40 in G minor ของ Mozart
- 4) Slavonic March ของ Tchaikovsky
- 5) Piano Concerto No. 2 ตอนที่ 3 ของ Rachmaninov

## สรุป

ดนตรีเป็นศิลปะของเสียงที่ถ่ายทอดอารมณ์และความรู้สึกตามจินตนาการของคีตกวี ในการบรรเลงบทเพลงแต่ละเพลงต้องมียุทธศาสตร์ประกอบของดนตรี ซึ่งประกอบไปด้วย เสียง จังหวะ ทำนอง เสียงประสาน พิณผิว สีสัน และคีตลักษณ์ เป็นโครงสร้างของดนตรี ที่จะช่วยให้เกิดความไพเราะและสุนทรีย์ภาพในการฟัง โดยผู้ฟังจะต้องมีความรู้ความเข้าใจในองค์ประกอบของดนตรี หลักการฟังดนตรี ประเภทของดนตรี และความเข้าใจในบทเพลงแต่ละประเภท จึงจะทำให้เกิดความซาบซึ้งในการฟังดนตรี

ดนตรีไทยเป็นดนตรีที่แสดงถึงเอกลักษณ์วัฒนธรรมของชาติไทยที่มีพัฒนาการมาเป็นเวลานาน ประกอบด้วยเครื่องดนตรีที่แบ่งประเภทออกเป็นเครื่องดีด เครื่องสี เครื่องตี และเครื่องเป่า วงดนตรี แบ่งออกเป็นวงปี่พาทย์ วงเครื่องสาย และวงมโหรี ที่มีบทบาทในการบรรเลงแต่ละโอกาส ทั้งประกอบพิธีกรรม บรรเลงเพื่อการฟัง และบรรเลงประกอบการแสดง บทเพลงไทยที่มีลักษณะเฉพาะที่ใช้ในโอกาสต่างๆ เช่น เพลงโหมโรงใช้บรรเลงเป็นเพลงแรก เพลงหน้าพาทย์ใช้ในพิธีกรรมต่างๆ เป็นต้น นอกจากนี้ ยังมีดนตรีพื้นบ้าน ดนตรีที่รับเอารูปแบบของดนตรีตะวันตกมาผสมผสาน เช่น ดนตรีเพื่อชีวิต ดนตรีลูกทุ่ง ดนตรีลูกกรุงที่ใช้เครื่องดนตรีและรูปแบบของวงดนตรีแบบตะวันตก แต่ถ่ายทอดอารมณ์ความรู้สึกตามแบบไทย ทำให้สามารถพบเห็นดนตรีที่หลากหลายในปัจจุบันนี้

ดนตรีตะวันตก เป็นดนตรีที่มีรูปแบบที่หลากหลาย ดนตรีตะวันตกที่ถือเป็นคลาสสิก เริ่มจากบทเพลงสวด จนกระทั่งเป็นดนตรีที่มีโครงสร้างสลับซับซ้อน มีความยาว มีพัฒนาการมาเป็นระยะเวลาอันยาวนาน และยังคงความไพเราะมาจนถึงปัจจุบัน ผู้ฟังจะต้องมีความชอบรวมถึงมีความรู้ความเข้าใจในบทเพลงประเภทนี้ จึงจะเกิดความเข้าใจในการฟัง ซึ่งดนตรีประเภทนี้มีทั้งเพลงร้องและเพลงบรรเลง นิยมบรรเลงด้วยวงออร์เคสตรา หรือวงแชมเบอร์ เช่น Symphony, Concerto, Overture เป็นต้น นอกจากนี้ ยังมีรูปแบบของดนตรีที่มีความยาวไม่มากนัก ไม่มีรูปแบบซับซ้อนเท่ากับดนตรีคลาสสิก สื่อถึงอารมณ์และความรู้สึกชัดเจน ผู้ฟังมีความเข้าใจได้ง่ายเช่น Folk, Jazz, Country, Pop เป็นต้น

การทำความเข้าใจในดนตรี ปัจจัยสำคัญคือการฟังดนตรี เพราะดนตรีเป็นศิลปะในแขนงโสตศิลป์ ซึ่งรับรู้ได้ด้วยการฟัง คีตกวีจะถ่ายทอดอารมณ์และความรู้สึกผ่านทางเสียงเพลง ผู้ฟังจะต้องมีความรู้ความเข้าใจ และมีสมาธิในการฟังจึงจะเกิดสุนทรีย์ภาพทางดนตรี

## คำถามท้ายบท

1. จงอธิบายความหมายของคำว่าดนตรี
2. จงอธิบายองค์ประกอบของดนตรีมา 3 ประเภท
3. จงอธิบายพร้อมยกตัวอย่างระดับการรับรู้ผลงานด้านดนตรี
4. จงนำเสนอแนวทางในการเข้าถึงสุนทรีย์ภาพทางดนตรี
5. จงอธิบายพร้อมยกตัวอย่างเครื่องดนตรีไทยและวงดนตรีไทยมาอย่างละ 3 ชนิด
6. จงอธิบายพร้อมยกตัวอย่างเพลงไทยมา 3 ประเภท
7. จงอธิบายพร้อมยกตัวอย่างเครื่องดนตรีตะวันตกและวงดนตรีตะวันตกมา 3 ชนิด
8. จงอธิบายพร้อมยกตัวอย่างเพลงตะวันตกมา 3 ประเภท
9. จงยกตัวอย่างผลงานทางด้านดนตรีไทยที่ประทับใจมา 1 ประเภทพร้อมอธิบายเหตุผลประกอบ
10. จงยกตัวอย่างผลงานทางด้านดนตรีตะวันตกที่ประทับใจมา 1 ประเภทพร้อมอธิบายเหตุผลประกอบ

## เอกสารอ้างอิง

- ณรุทธ์ สุทธจิตต์. (2538). **สังคีตนิยม**. กรุงเทพฯ: คณะครุศาสตร์ จุฬาลงกรณ์มหาวิทยาลัย.
- เฉลิมศักดิ์ พิภูลศรี. (2530). **สังคีตนิยมว่าด้วยดนตรีไทย**. กรุงเทพฯ: โอเดียนสโตร์.
- ประสิทธิ์ เลี้ยวศิริพงศ. (2538). **ประวัติดนตรีตะวันตกโดยสังเขป**. กรุงเทพฯ: จงเจริญการพิมพ์.
- ปรีดา จินดาศักดิ์. (2535). **สุนทรีย์ภาพแห่งดนตรี**. วิทยานิพนธ์ปริญญาอักษรศาสตรมหาบัณฑิต  
ภาควิชาปรัชญา บัณฑิตวิทยาลัย จุฬาลงกรณ์มหาวิทยาลัย.
- สงัด ภูเขาทอง. (2532). **การดนตรีไทยและทางเข้าสู่ดนตรีไทย**. กรุงเทพฯ: เรือนแก้วการพิมพ์.
- สมโภช รอดบุญ. (มปป.). **ดนตรีคลาสสิก**.
- สุกรี เจริญสุข. (2532). **จะฟังดนตรีอย่างไรให้ไพเราะ**. เรือนแก้วการพิมพ์.
- สืบค้นจาก. <https://th.wikipedia.org>
- สืบค้นจาก. <https://www.google.com/search?q=flute>
- วงเครื่องสาย**. สืบค้นจาก. <https://tminstrument.files.wordpress.com/2012/03/ap102.jpg>
- วงมโหรี**. <http://thailandclassicalmusic.com/thaimusic/6mhore.htm>
- ชมนาด กิจจันทร์และคณะ. (2546). **สุนทรีย์ภาพของชีวิต**. กรุงเทพฯ: สำนักพิมพ์เสมอธรรม.
- สำนักวิชาการศึกษาทั่วไปและนวัตกรรมการเรียนรู้อิเล็กทรอนิกส์. (2557). **สุนทรีย์ภาพกับชีวิต**.  
สำนักวิชาการศึกษาทั่วไปและนวัตกรรมการเรียนรู้อิเล็กทรอนิกส์ มหาวิทยาลัยราชภัฏสวนสุนันทา.
- สำนักวิชาการศึกษาทั่วไปและนวัตกรรมการเรียนรู้อิเล็กทรอนิกส์. (มปป.). **สุนทรีย์ภาพกับชีวิต**.  
ฝ่ายธุรกิจมัลติมีเดียเพื่อการศึกษา มหาวิทยาลัยราชภัฏสวนสุนันทา.