

การวิเคราะห์ ข้อเพลง

A woman with long dark hair is playing a violin. She is looking down at the instrument with a focused expression. The background is dark with many out-of-focus, glowing yellow and orange circles, creating a bokeh effect. The text 'การวิเคราะห์' is positioned above the image and 'ข้อเพลง' is positioned below it, both in a blue, 3D-style font.

SONATE

Op. 49 No 2.

Allegro, ma non troppo.

20.

The musical score for the first system (measures 20-25) is written for piano. It begins with a treble clef and a bass clef, with a key signature of one sharp (F#). The tempo is marked 'Allegro, ma non troppo'. The first measure (measure 20) starts with a piano (p) dynamic. The music features a mix of eighth and sixteenth notes, often grouped with slurs. There are several accents and dynamic markings throughout the system, including another 'p' marking in measure 24. The system concludes with a double bar line.

ชื่อเพลง

การเรียกชื่อเพลง โดยทั่วไปมักจะบอกเพลงประเภทของ
เพลง บันไดเสียง ลำดับผลงาน หรือการเพิ่มการจัดเก็บของเพลง
เป็นลำดับการพิมพ์ไม่ใช่ผลงานของผู้แต่ง

ตัวย่อ Op.,K.,K.V.,WTC,BWV,HWV,Hob

Ludwig von Kochel

Well-Tempered Clavier

Bach werke verzeichnis

Antony van Hoboken

แนวการวิเคราะห์ชื่อเพลง

ชื่อเพลง

Symphony No.5 in C Major Op. 67 mvt IV

Symphony C minor Op. 20, II

String Trio in D major, Op.16, No.2

Piano Sonata in C major KV.545,I

Köchel verzeichnis หรือ Köchel catalogue KV.(MOZART)

แนวการวิเคราะห์ชื่อเพลง

Piano Sonata in C major KV.545,I

Köchel verzeichnis หรือ Köchel catalogue KV.(MOZART)

Wolfgang Amadeus Mozart. Piano Sonanta in C major, KV.545

Piano Sonata in A major Op.120, D.664,I

Franz Schubert. Piano Sonanta in A major, Op.120, D.664,I

Deutsche

J.S Bach. Prelude No.22 in Bb minor, WTC II

Well-Tempered Clavier

J.S Bach. Fugue No.2 in C minor, WTC I

สรุป

การเรียกชื่อเพลง

ชื่อเพลง ประเภทเพลง บันไดเสียง ลำดับเพลง และผลงานเพลง



Op.

Opus



K.

Ludwig von Kochel

Kochel Catalogue หรือ Kochel-Verzeichnis K.V.



Hob.

Antony van Hoboken

องค์ประกอบของดนตรี (**Elements of Music**)

ดนตรีเป็นศิลปะและศาสตร์แห่งเสียงที่มีลักษณะเป็นนามธรรมเกิดขึ้นและหายไปตามเวลา ซึ่งอาจจะเกิดขึ้นในนามธรรมหรือรูปธรรมก็ได้ ทั้งนี้ดนตรีนั้นเกิดจากองค์ประกอบและปัจจัยหลายอย่างดังนี้

องค์ประกอบของดนตรี Elements of Music

เสียง **Tone**

เวลา **Time**

ทำนอง **Melody**

เสียงประสาน

Harmony

ระบบเสียง

Tonality

สีสันทัน

Tone Color

ลักษณะของเสียง

Characteristics of Sound

รูปพรรณเสียง

Texture

รูปแบบ

Forms



เสียง Tone

คุณสมบัติของเสียง

ระดับเสียง **Pitch**

ความสั้นยาวของเสียง **Duration**

ความเข้มของเสียง **Intensity**

คุณภาพของเสียง **Tone Quality**

เวลา **Time**



Tempo



Meter



Rhythm



ทำนอง **Melody**

Melodic Rhythm

Melodic
Dimensions

Register

Direction

ระบบเสียง

Tonality

Tonal Music

Polytonality

Multitonicity

Atonality

Microtonality

ลักษณะของเสียง

Characteristics of Sound

Dynamic

Expression

รูปพรรณเสียง

Texture

Monophony



Homophony



Polyphony





สังคิตลักษณ์และการวิเคราะห์ Form and Analysis

ความรู้ที่ต้องมี????!!!

ทฤษฎีดนตรี

ประวัติดนตรีตะวันตก

.....และอื่น ๆ ที่เกี่ยวข้อง

ความคิดที่ต้องงำใช้????!!!

การคิดวิเคราะห์เชิงสร้างสรรค์

การคิดเชิงทฤษฎีอย่างมีเหตุมีผล

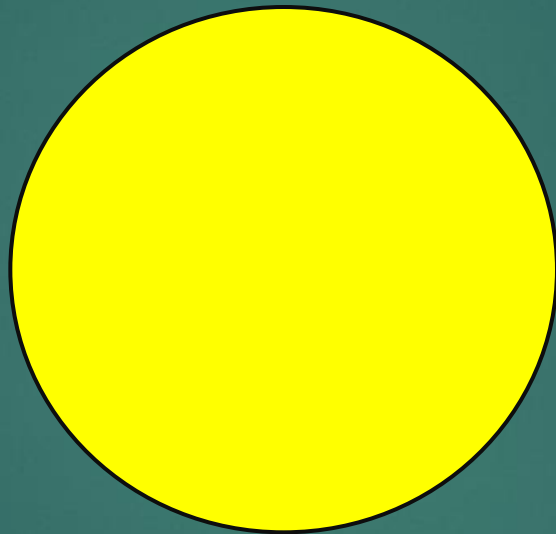
คำถามชวนคิด.....???

บางเดือนมี 30 วัน บางเดือนมี 31 วัน มีกี่เดือนที่มี 28 วัน..??

ทุกเดือน เพราะทุกเดือนต้องมีอย่างน้อย 28 วันอยู่แล้ว

ถ้าหมอให้ยามา 3 เม็ด แล้วบอกให้คุณกินยาทุกๆครึ่งชั่วโมง คุณต้องใช้
เวลานานเท่าไรถึงจะกินยาหมด...?? 1 ชั่วโมง

อะไรบวกกัน = 4





การวิเคราะห์เพลง

สำคัญอย่างไร...??



จุดประสงค์ของ

วิเคราะห์เพลง..??

ขึ้นอยู่กับผู้วิเคราะห์



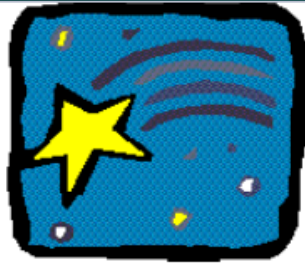
เพลงเก็บตะวัน

วิเคราะห์เชิงวรรณกรรม

จุดประสงค์ของผู้แต่ง.....??
เนื้อความครบถ้วน.....??
ใจความว่าอย่างไร.....??
หลักภาษา.....??

วิเคราะห์ด้านดนตรี

ประวัติของผู้แต่ง.....??
ชื่อเพลง.....??
บันไดเสียง....??
จังหวะ ทำนอง ความยาวของเพลง....??



Twinkle, Twinkle Little Star

Arr: Gilbert DeBenedetti

Thumbs share C. Play one octave higher throughout

2 2

Twin-kle, twin - kle lit - tle star, How I won-der what you are,

4 1 4

2 2

Up a - bove the world so high, Like a dia - mond in the sky,

2 2

2

Twin - kle, twin - kle lit - tle star, How I won - der at you are.

2

ลักษณะการฟังดนตรี

การฟังเพื่อให้เกิดความซาบซึ้งในดนตรีนั้นขึ้นอยู่กับลักษณะและเจตนาคติของผู้ฟัง

หลักการฟังดนตรี

การฟังอย่างไม่ตั้งใจ (**Passive Listening**)

การฟังเนื่องจากดนตรีทำให้สนใจ (**Sensuous Listening**)

การฟังเนื่องจากอารมณ์ (**Emotional Listening**)

การฟังโดยรับรู้ (**Perception Listening**)

ดนตรีตะวันตก
(Kenedy, 2005)
Western Music

เป็นดนตรีที่มีลักษณะต่างจากดนตรีสมัยนิยม ...อย่างไร??

- มีการพัฒนาการมาเป็นเวลายาวนาน และจนมีรูปแบบที่แน่นอน
- มีหลักทฤษฎีที่ชัดเจน
- มีความละเอียดอ่อน ลึกซึ้ง และต้องการความรู้ความเข้าใจอย่างซาบซึ้ง
- มีความซับซ้อน ในองค์ประกอบของดนตรี

❖ หลักทฤษฎีดนตรีตะวันตกในแต่ละยุค ❖

โครงสร้างของดนตรีตะวันตกมีการพัฒนาเปลี่ยนแปลงอยู่ตลอดเวลา
ตามความแนวความคิดของผู้ประพันธ์เพลง เพราะเหตุนี้จึงทำให้ดนตรีใน
แต่ละยุคสมัยมีความแตกต่างกันไป

เพราะอะไรจึงต้องศึกษายุคสมัยของดนตรีตะวันตก..??

Middle ages or Medieval Period

500-1400 A.D.

Medieval music includes solely vocal music, such as Gregorian chant and choral music (music for a group of singers), solely instrumental music, and music that uses both voices and instruments (typically with the instruments accompanying the voices).

Theories → Vocal Polyphony Non-metrical Rhythm

Simple Time $3/4$, $2/4$ Mode



แนวคิดและหลักทฤษฎีดนตรี

Ave Maria

Ave Maria

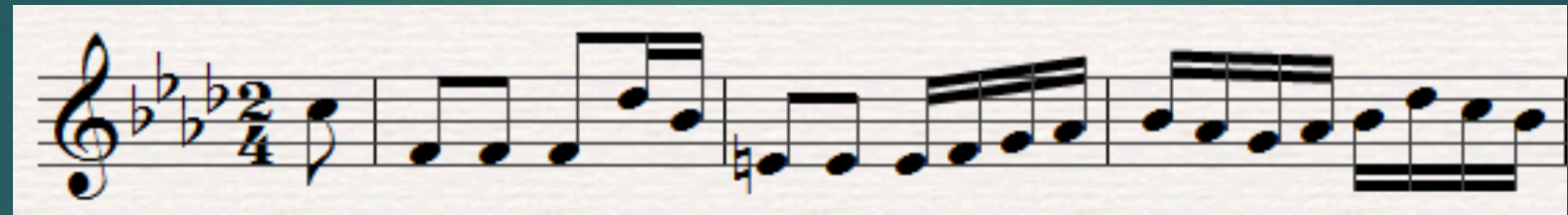
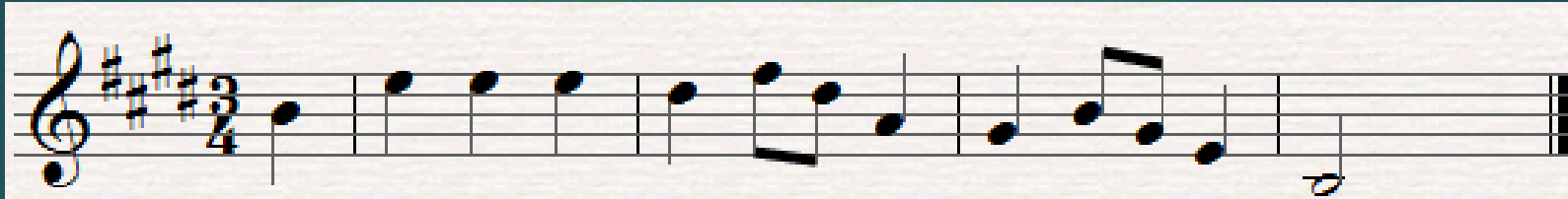
1.

A -ve Ma-rí- a, • grá-ti- a pléna, Dóminus técum,
benedícta tu in mu-li- é-ribus, et benedíctus frúctus vén-
tris tú- i, Jésus. Sáncta Ma-rí- a, Máter Dé- i, óra pro
nó-bis pecca-tóribus, nunc et in hó-ra mórtis nóstrae. Amen.

Renaissance Era.

1400-1600

Music was increasingly freed from medieval constraints, and more variety was permitted in range, rhythm, harmony, form, and notation. In the Renaissance, music became a vehicle for personal expression. Composers found ways to make vocal music more expressive of the texts they were setting. Secular music (non-religious music) absorbed techniques from sacred music, and vice versa. Popular secular forms such as the chanson and madrigal spread throughout Europe. Courts employed virtuoso performers, both singers and instrumentalists. Music also became more self-sufficient with its availability in printed form, existing for its own sake. Precursor versions of many familiar modern instruments (including the violin, guitar, lute and keyboard instruments) developed into new forms during the Renaissance.



การวิเคราะห์แนวทำนอง

แนวทำนอง...? ระดับเสียงสูงต่ำ ที่ขยับเคลื่อนที่ขึ้นลงหลายๆเสียง
ปะติดปะต่อกัน รวมทั้งลักษณะของความสั้นยาวของเสียงตามจังหวะที่ต่างกัน
ด้วย ซึ่งจังหวะเป็นส่วนหนึ่งของทำนองเพื่อแสดงลักษณะของทำนองให้
สมบูรณ์ไม่สามารถแยกออกจากกันได้

ลักษณะของทำนองที่ดี...? ต้องมีความหมายและจบในตัวเอง
มีความสมดุลของเสียง ที่ทำให้ผู้ฟังฟังแล้วเกิดอารมณ์คล้อยตาม

การเคลื่อนที่ของทำนอง หรือเรียกอีกอย่างว่า การดำเนินทำนอง ซึ่ง
เกี่ยวข้องกับชั้นคู่เสียงที่บอกระยะห่างระหว่างโน้ตแต่ละตัว และไปยังโน้ตตัว
ถัดไป

องค์ประกอบของทำนอง

ช่วงเสียง (Range) = โน้ตต่ำสุดและสูงสุด



ขั้นคู่ (Interval)

การเคลื่อนทำนองแบบตามขั้นลำดับ (Conjunct motion)

การเคลื่อนทำนองแบบข้ามขั้น (Disjunct motion)

การเคลื่อนทำนองแบบตามชั้นลำดับ (Conjunct motion)

2.3.2 Brahms. Sonata in G major, Op.78 for Violin and Piano, III



2.3.3 เพลงพระอาทิตย์ชิงดวง สองชั้น ท่อน 4



การเคลื่อนทำนองแบบข้ามชั้น (Disjunct motion)

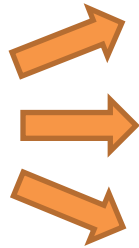
2.4.1 Beethoven. Symphony No.6 in F major, Op.68 (Pastoral), IV



2.4.2 Berlioz. Harold in Italy, Op.16, III



ทิศทาง



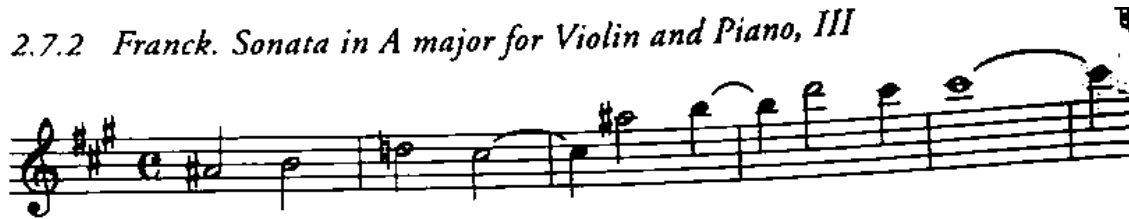
ทิศทางที่โน้ตเคลื่อนที่ขึ้น

ทิศทางที่โน้ตเคลื่อนที่ลง

ทิศทางที่โน้ตคงที่

ทิศทางที่โน้ตเคลื่อนที่ขึ้น

2.7.2 Franck. Sonata in A major for Violin and Piano, III



2.7.3 เพลงธรณีร้องไห้ สามชั้น



2.7.4 เพลงเขมรไตรโยค สามชั้น ท่อน 1



ทิศทางที่โน้ตเคลื่อนที่ลง

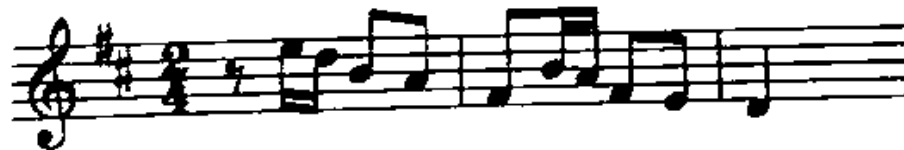
2.8.2 *Handel. Sonata in A major, Op.1, No.14 for Violin and Figured Bass, III*



2.8.3 เพลงเชมรไตรโยค สามชั้น ท่อน 1



2.8.4 เพลงนางนาค ท่อน 1



ทิศทางการโน้ตคองที

2.9.3 Beethoven. String Quartet in C# minor. Op.131, I



2.9.4 Grieg. Sonata in C minor. Op.45, No.3 for Violin and Piano, III



2.9.5 เพลงแขกมอญบางขุนพรหม ชั้นเดี่ยว ท่อน 3



ทิศทางของทำนองขึ้นและลง

ตัวอย่างที่ 2.10 ทำนองที่มีทิศทางขึ้นแล้วลง

2.10.1 Brahms. Trio in E \flat major, Op.40 for Violin, Horn and Piano, IV



2.10.2 Haydn. Symphony No.101 in D major, IV



2.10.3 เพลงแขกมอญบางขุนพรหม สามชั้น ท่อน 3



ทิศทางของทำนองลงและขึ้น

ตัวอย่างที่ 2.11 ทำนองที่มีทิศทางลงแล้วขึ้น

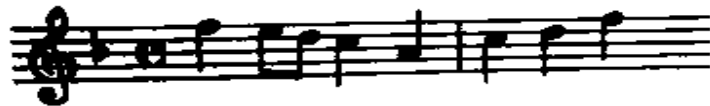
2.11.1 Chopin. *Andante Spianato and Polonaise, Op.22, theme (Polonaise)*



2.11.2 Tchaikovsky. *1812 Overture, Op.49*



2.11.3 เพลงมหาชัย

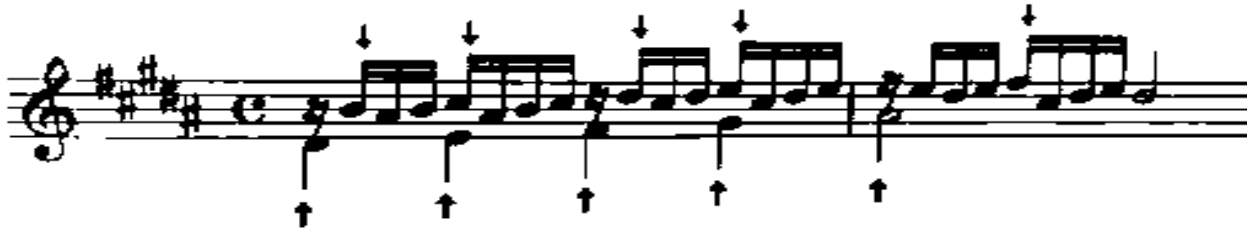


ความสัมพันธ์ของทิศทาง

ความสัมพันธ์ของทำนองสองแนว เมื่อทราบทิศทางของทำนองแต่ละแนว ทำนองแล้ว สามารถวิเคราะห์และทราบถึงการเคลื่อนที่ของทำนองสองแนวว่ามีความสัมพันธ์กันอย่างไร โดยสามารถจำแนกออกเป็น 3 ลักษณะ

1 การเคลื่อนที่ทำนองสองแนวแบบขนาน (Parallel motion)

ตัวอย่างที่ 2.13 ทำนองสองแนวที่มีการเคลื่อนที่แบบขนาน
J.S. Bach. Prelude No.23 in B major, WTC I



2 การเคลื่อนทำนองสองแนวแบบสวนทาง (Contrary motion)

ตัวอย่างที่ 2.14 ทำนองสองแนวที่มีการเคลื่อนทำนองแบบสวนทาง

J.S. Bach. Goldberg Variations, Var. VIII



3 การเคลื่อนทำนองสองแนวแบบเฉียง (Oblique motion)

ตัวอย่างที่ 2.15 ทำนองสองแนวที่มีการเคลื่อนทำนองแบบเฉียง

Wagner. Siegfried-Idyll



โน้ตประดับ

โน้ตประดับเพียงตัวเดียวสามารถสร้างความน่าสนใจ และสร้างเสน่ห์ให้กับเพลงได้ไม่น้อย ทำให้เพลงนั้นมีชีวิตชีวา แต่ไม่มากเกินไปและไม่ใช้พร่ำเพรื่อ

การใช้โน้ตประดับนิยมใช้มากในยุคบาโรก ซึ่งในสมัยนั้นเป็นยุคของศิลปะและสถาปัตยกรรมก็มีลวดลายวิจิตรพิสดาร มากกว่ายุคอื่นๆ เช่นในยุคคลาสสิกมีการใช้โน้ตประดับน้อย และมาใช้มากขึ้นในยุคโรแมนติก

ในปัจจุบัน วิธีการเล่นโน้ตประดับในบทเพลงบาโรคยังคงเป็นแบบเดิม แต่วิธีการระบุสัญลักษณ์อาจต่างออกไปจากตารางของบาค เราสามารถแบ่งโน้ตประดับ ได้เป็น 6 ประเภทใหญ่ๆ คือ

1. Trill
2. Mordent
3. Turn
4. Appoggiatura
5. Acciaccatura
6. การผสมผสานโน้ตประดับเข้าด้วยกัน

1. Trill

Trill คือ การเล่นโน้ตตัวที่ระบุกับโน้ตตัวที่อยู่สูงกว่าสลับไปมาอย่างรวดเร็ว ในยุคบาโรคจะเริ่ม trill จากโน้ตตัวที่อยู่สูงกว่า ก่อนโน้ตตัวที่ระบุ แต่สำหรับบทเพลงที่ประพันธ์ขึ้นภายหลังปี คศ. 1800 มักจะเริ่มต้น trill จากโน้ตตัวที่ระบุก่อนโน้ตตัวที่สูงกว่า สำหรับโน้ตต้นฉบับของบาค สัญลักษณ์ trill ที่ใช้จะเหมือนกับ mordent ในยุคคลาสสิก แต่ในปัจจุบันหลายสำนักพิมพ์ที่ดีพิมพ์บทเพลงในยุคบาโรคได้ใช้ได้สัญลักษณ์ tr... แทนการ trill โดย trill ที่เกิดขึ้นอาจยาวหรือสั้นก็ได้ แต่ทุกครั้งจะเริ่มที่ตรงจังหวะ สำหรับความยาวนาน ขึ้นอยู่กับค่าของโน้ตตัวหลัก จังหวะของบทเพลงและรสนิยมรวมไปถึงทักษะของผู้เล่น การ trill ที่สั้นที่สุดคือการเล่นโน้ตสลับไปมา 2 ครั้ง

ตัวอย่างการ Trill ในยุคบาโรค

a.  (or  or ) may indicate: 

b.  may indicate: 



c.  may indicate: 

d.  may indicate: 

e.  may indicate: 


2. Mordent

Mordent หมายถึงการเล่นโน้ต 2 ตัว สลับไปมาอย่างรวดเร็ว มี 2 ชนิด คือ

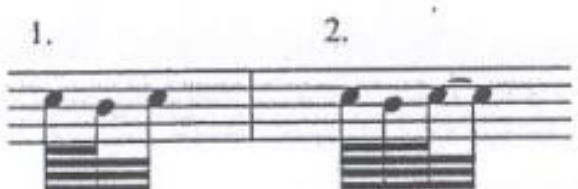
- 2.1 Upper mordent () คือการเล่นโน้ตตัวที่ระบุกับตัวที่สูงกว่า 1 ตัว
- 2.2 Lower mordent หรือ mordent () คือการเล่นโน้ตที่ระบุกับตัวที่ต่ำกว่า 1 ตัว

ในสมัยบาโรคโน้ตระดับที่เรียกว่า mordent จะหมายถึง Lower mordent เท่านั้น คำว่า Mordent มาจากภาษาลาติน morder แปลว่า กัด ดังนั้นการเล่น mordent จะมีลักษณะที่เน้นจังหวะ และเล่นด้วยความรวดเร็ว โดยจะเริ่มเล่นตรงจังหวะ

ตัวอย่างการเล่น mordent หรือที่เรียกว่า lower mordent

a.  may indicate: 

b.  may indicate: 

c.  may indicate: 

d.  may indicate: 

3. Turn (~)

Turn สมัยบาโรค บาคเรียกว่า Cadence คือการเล่นกลุ่มโน้ต 4-5 ตัว ขึ้นลง รอบโน้ตตัวหลัก โดยเริ่มจากโน้ตตัวสูงกว่าตัวหลัก ตามด้วยโน้ตตัวหลัก ต่อด้วยโน้ตที่ต่ำกว่าโน้ตตัวหลัก และจบลงที่โน้ตตัวหลัก เนื่องจากการ turn เริ่มต้นจากโน้ตตัวที่สูงกว่า จึงมีแนวโน้มการเกิดเสียงกระด้าง (Dissonance) บางครั้งผู้เล่นจึงมักจะเล่นโน้ต 3 ตัวแรกให้เร็วขึ้น เพื่อจะได้มีเวลาเก็บโน้ตตัวสุดท้ายคือโน้ตตัวหลักได้นานขึ้น

a.  may indicate: 

b.  may indicate: 

c.  may indicate: 

d.  may indicate: 

e.  may indicate: 

สำหรับเครื่องหมาย turn ที่ระหว่างโน้ต จะเล่นดังตัวอย่างด้านล่าง

may indicate:

4. Appoggiatura

Appoggiatura หรือที่เรียกว่าโน้ตพิง เป็นโน้ตประดับชนิดหนึ่งที่เกิดตรงจังหวะหนักแล้วเกลไไปยังโน้ตหลักในสมัยบาโรค บาคได้ระบุสัญลักษณ์และวิธีการเล่นไว้ ดังตัวอย่างด้านล่าง

long appoggiatura

Pictograph:

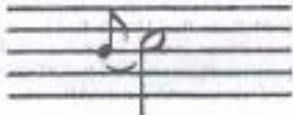

ascending appoggiatura

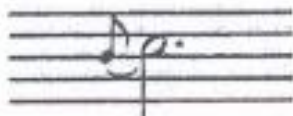

descending appoggiatura



Played:



บากใช้เส้นโยง (Hook) โดยถ้าเส้นโยงอยู่ต่ำกว่าโน้ตจะเริ่มจากตัวที่ต่ำกว่าโน้ตหลักก่อนแล้ว จึงเป็นโน้ตหลักแต่ถ้าเส้นโยงอยู่สูงก็จะเริ่มจากโน้ตตัวที่สูงแล้วกลับมาโน้ตหลักซึ่งต่ำกว่า โดยจะเริ่มที่ตรงจังหวะตก ภายหลังจากประพันธ์เริ่มจะเขียนตัวโน้ตที่มีขนาดเล็กกว่า แล้วใช้เส้นโยงเชื่อมต่อกับโน้ตหลัก บากไม่ได้ระบุค่าของโน้ตประดับ Appoggiatura สมัยนั้นค่าของโน้ตจึงเป็นการตีความหมายของผู้เล่นโดยตรง แต่ภายหลังจาก C.P.E. Bach (1714-1788) และ Johann Joachim Quantz (1697-1733) ได้ระบุค่าความยาวของโน้ตไว้ และได้เป็นแบบอย่างสำหรับนักประพันธ์รุ่นต่อมา

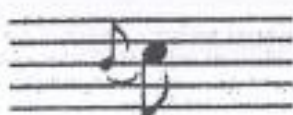

โดยปกติค่าของโน้ตประดับจะเป็นครึ่งหนึ่งของค่าโน้ตที่ตามมาหรือโน้ตหลัก แต่หากโน้ตที่ตามมาเป็นโน้ตที่มีค่าเป็นโน้ตประจุก โน้ตตัวแรกหรือโน้ตประดับจะมีค่าเป็น $\frac{2}{3}$ ของค่าโน้ตหลัก ดังตัวอย่าง

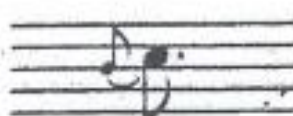

a.  may indicate: 

b.  may indicate: 

c.  may indicate: 

d.  may indicate: 

e.  may indicate: 

f.  may indicate: 

5. Acciacatura

Acciacatura หรือโน้ตเบียด มาจากคำ Acciaccare ในภาษาอิตาเลียน ซึ่งแปลว่า ถูกเบียด (to crush) บางครั้งอาจเรียกว่า Short Appoggiatura ก็ได้ สัญลักษณ์ในโน้ตเพลง ระบุโดยการเขียนโน้ตตัวเล็กอยู่ก่อนโน้ตตัวหลัก จะมีขีดที่หางซึ่งเป็นที่นิยมในเครื่องดนตรีคีย์บอร์ด บางครั้งเรียกว่า "Grace note"



6. การผสมผสานโน้ตประดับเข้าด้วยกัน

6.1 *trill* ผสมกับ *mordent*

เป็นการเริ่มต้นด้วย *trill* และจบลงด้วย *mordent*

Pictograph:

Played:

The image shows two musical staves. The top staff, labeled 'Pictograph:', shows a single note on a treble clef staff with a trill symbol above it and a mordent symbol below it. The bottom staff, labeled 'Played:', shows the same note on a treble clef staff with a trill symbol above it and a mordent symbol below it, but the notes are written out as a series of eighth notes, with the mordent symbol appearing as a horizontal line below the notes.

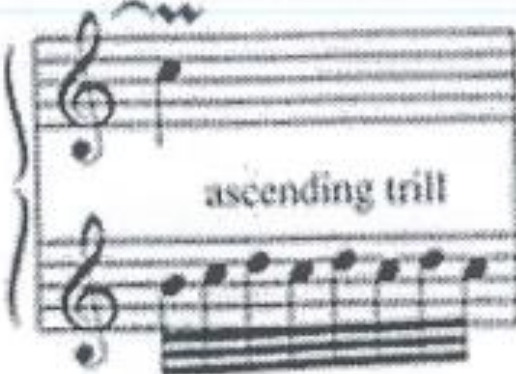
6.2 Ascending trill

เริ่มต้นต่ำกว่าโน้ตตัวหลัก แล้วจึงตามด้วยการ trill แบบปกติ

ascending trill

Pictograph:

Played:



ascending trill

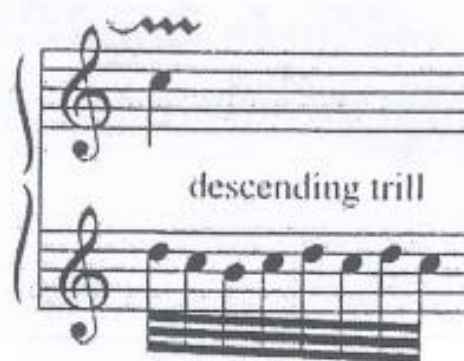
6.3 Descending trill

เริ่มต้นจากโน้ตตัวที่สูงกว่าโน้ตตัวหลัก ต่อด้วยโน้ตหลักตามด้วยโน้ตตัวที่ต่ำกว่าโน้ตหลัก แล้วกลับไปโน้ตหลักจากนั้นจึงต่อด้วย trill ปกติ ซึ่งจะเหมือนกับการเล่น turn ก่อน แล้วต่อด้วยการ trill

descending trill

Pictograph:

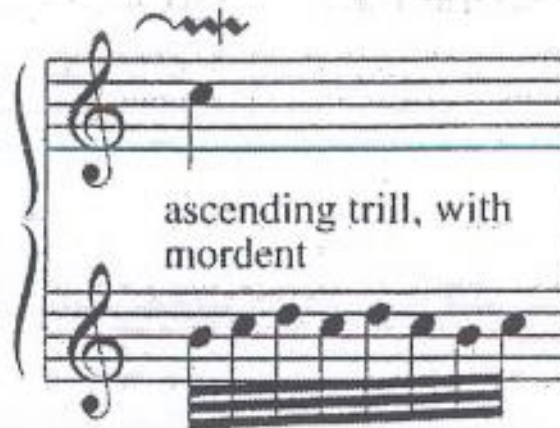
Played:



6.4 Ascending trill ต่อกับ mordent

เป็นโน้ตระดับ 2 กลุ่มที่เล่นต่อกัน เริ่มต้นจากโน้ตตัวที่ต่ำกว่าโน้ตตัวหลัก ตามด้วยโน้ตตัวหลัก แล้ว trill ตามปกติ และต่อด้วยโน้ตตัวที่ต่ำกว่าตัวหลัก แล้วจึงจบด้วยโน้ตตัวหลัก ซึ่งก็คือการเล่น mordent นั้นเอง

Pictograph:



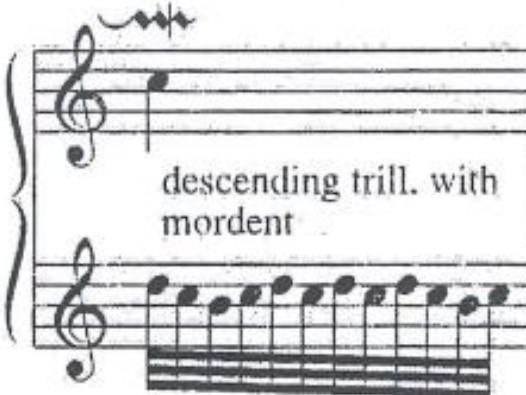
ascending trill, with
mordent

Played:

6.5 Descending trill ต่อกับ mordent

จะเริ่มต้นจากโน้ตที่สูงกว่าตัวหลัก ตามด้วยตัวหลัก โน้ตตัวที่ต่ำกว่าโน้ตตัวหลัก แล้วกลับไปโน้ตตัวหลัก แล้ว trill ตามปกติ และต่อด้วยโน้ตตัวต่ำกว่าตัวหลัก แล้วจึงจบลงด้วยโน้ตตัวหลัก ซึ่งก็คือการเล่น mordent นั่นเอง

Pictograph:



descending trill. with mordent

Played.

สรุปการประดับโน้ตในยุคบาโรค

ในยุคคلاสิกจะมีวิธีการระบุโน้ตประดับที่ต่างไปจากยุคบาโรค ซึ่งอาจสร้างความสับสนให้กับผู้เล่นได้ เช่น ในยุคคلاสิก trill จะใช้ tr... แต่ในยุคบาโรค trill จะใช้ สัญลักษณ์ mordent ซึ่งเหมือนกับ upper mordent

โน้ตประดับที่ยกตัวอย่างมาทั้งหมดเป็นโน้ตประดับที่พบเจอได้บ่อยในบทเพลงยุคบาโรค โดยเฉพาะบทเพลงประเภทคีย์บอร์ด ซึ่งพบได้ในทุกๆ แนว ผู้เล่นควรศึกษาและทำความเข้าใจถึงวิธีการเล่นโน้ตประดับให้ถูกต้องและแม่นยำ เพื่อการเล่น บทเพลงที่ดีขึ้น

การวิเคราะห์เสียงประสาน

Harmony

ระบบทonalิตี หรือ ระบบอังกูญแจเสียง (**Tonality**) เป็นระบบการประสานเสียงที่มีโครงสร้างของโทนิคและโดมินันท์เป็นหลัก กล่าวคือ

- โน้ตโทนิคเป็นโน้ตที่สำคัญที่สุด
- โน้ตโดมินันท์เป็นโน้ตที่มีความสำคัญรองลงมา
- โน้ตโทนิคและโน้ตโดมินันท์เป็นหัวใจของระบบทonalิตี
- คอร์ดโทนิคเป็นคอร์ดที่สำคัญที่สุด
- คอร์ดโดมินันท์เป็นคอร์ดที่มีความสำคัญรองลงมา

หรืออาจกล่าวได้ว่า เพลงที่มีทonalิตี ก็คือเพลงที่มีอังกูญแจเสียงและโมดหลักที่ชัดเจน และเพลงที่ไม่มีทonalิตีหรือเอทonalิตี (**Atonality**) คือ เพลงที่ไม่สามารถบอกได้ว่าอยู่ในอังกูญแจเสียงหรือโมดเสียงใด

การวิเคราะห์เพลงที่ไม่มีทonalities ต้อง **คำนึงถึงเสียงหลัก** ไม่ใช่กุญแจเสียงหลัก **เนื่องจาก** เพลงเหล่านั้นไม่มีกุญแจเสียงหลัก แต่ใช้เสียงเป็นหลัก หรือเรียกว่า **ศูนย์กลางเสียง (Tone center)**

การวิเคราะห์เพลงที่มีระบบทonalities มีหลักพิจารณา **2 ประเด็น**

1 กุญแจเสียง (Key) เพลงที่มีทonalities ทุกเพลงต้องมีกุญแจเสียง เพราะกุญแจเสียงเป็นตัวกำหนดว่าโน้ตที่เป็นหลักของเพลงคือโน้ตใด?

ตย. เช่น ถ้าเพลงอยู่ในกุญแจเสียง **C** เมเจอร์ ก็สามารถวิเคราะห์ ได้ว่า โน้ต **C** คือ **Tonic** เป็นโน้ตเสียงที่สำคัญที่สุด **G** คือ **Dominant** มีความสำคัญรองจาก **Tonic** และโน้ตอื่นๆ **D E F A B** เป็นโน้ตที่อยู่ในกุญแจเสียง เป็นต้น

2 การเปลี่ยนกุญแจเสียง (Modulation)

2.1 กุญแจเสียงสัมพันธ์ เช่น กุญแจเสียง **Bb major = F, Eb Major**

2.2 กุญแจเสียงร่วม เช่น กุญแจเสียง **F major = D minor (1 แฟล็ต)**

3 กุญแจเสียงคู่ขนาด (Parallel key) เป็นกุญแจเสียงที่มีไ้ตโพนิกเหมือนกันแต่ต่างกันที่โหมด คือโหมดเมเจอร์และโหมดไมเนอร์ **C major** กับ **C minor**

4 กุญแจเสียงต่าง (Remote) เป็นกุญแจเสียงที่อยู่นอกเหนือจากกุญแจเสียงทั้งหมดที่กล่าวมา แต่ยังมีเสียงที่สัมพันธ์กันอยู่บ้าง หรือไม่มีเลย เช่น **C major > E minor** มีเสียงร่วมกัน คือ **G** เป็นต้น