

FAD 2106 วัสดุและเทคนิคทางการออกแบบแฟชั่น

เอกสารประกอบการสอนเรื่องผ้าและเส้นใย รายวิชา วัสดุและเทคนิคทางการออกแบบแฟชั่น

อ.สุวิทย์ สาดสังข์

เนื้อผ้าและเทคนิคการตกแต่งเสื้อผ้าที่เหมาะสมกับการออกแบบเครื่องแต่งกายสตรี

ในการออกแบบเสื้อผ้าเครื่องแต่งกาย นักออกแบบควรพิจารณาหลักการเลือกใช้ผ้าเพื่อให้สามารถนำไปใช้ให้เกิดประโยชน์ในการออกแบบได้ การเลือกผ้าเพื่อให้เหมาะสมกับแบบเสื้อผ้า มีหลักในการพิจารณาอยู่ 3 ประการคือ

1 พิจารณาจากความเหมาะสมของโอกาสที่ใช้ ในการเลือกผ้าเพื่อใช้ในการออกแบบควรพิจารณาความเหมาะสมของโอกาสที่ใช้ เช่น เมื่อต้องการออกแบบเสื้อผ้าสำหรับฤดูหนาว ประเภทเสื้อโค้ท หรือเสื้อกันหนาว ผ้าที่ใช้ควรเป็นผ้าประเภทเนื้อหนา ทอเนื้อแน่นไม่มีช่องให้อากาศผ่านทะลุได้ง่าย เช่น ผ้าขนสัตว์ เพื่อช่วยป้องกันอากาศที่หนาวเย็น และยังสามารถเก็บไอน้ำจากร่างกายไว้ได้ดีอีกด้วย ในการออกแบบเสื้อผ้าสำหรับใช้ในฤดูร้อน ควรเลือกผ้าประเภทบางเบา สามารถถ่ายเทอากาศได้ดี ไม่ทำให้เกิดความอับชื้น หรือเหนอะหนะเพราะคราบเหงื่อไคล ควรเลือกใช้ผ้าที่ทำจากเส้นใยธรรมชาติของพืช เช่น ผ้าฝ้าย ผ้าลินิน เป็นต้น ส่วนผ้าประเภทที่มีเนื้อหยาบ ทอหยาบๆ ผิวสัมผัสเป็นปุ่มปม ง่ายต่อการหลุดลุ่ยเมื่อถูกสะกิด เหมาะสำหรับการใช้เป็นเสื้อผ้าประเภทลำลอง ใช้ขยับขยวมมากกว่าที่จะใช้เป็นเสื้อผ้าชุดทำงานที่ต้องใช้เป็นประจำ ส่วนผ้าประเภทที่มีลักษณะหยาบหรืออยู่ในตัวเอง ประเภทผ้าที่ทำจากเส้นใยสังเคราะห์ เช่น แอซิเทต ผลิตเป็นผ้าชนิดที่มีความมันเงาและบางเบา ได้แก่ ผ้าแพร ผ้าต่วน และผ้าทาทัด เป็นต้น ถ้าเป็นผ้าที่ทำจากเส้นใยธรรมชาติได้แก่ ผ้าไหม ผ้าลักษณะที่กล่าวมานี้เหมาะสำหรับการใช้เป็น เสื้อผ้าชุดราตรี หรือชุดที่ใช้ในโอกาสพิเศษต่างๆ

2 พิจารณาจากลวดลายผ้า สำหรับนักออกแบบเสื้อผ้าที่ยังไม่มีประสบการณ์มากพอ การเลือกผ้าอาจเป็นปัญหาได้ เนื่องจากทฤษฎีเกี่ยวกับผ้าเป็นทฤษฎีที่ค่อนข้างล้าลึก นักออกแบบควรพึงพิถีพิถันในการเลือกเนื้อผ้าและลวดลายของผ้าให้มาก การเลือกผ้าเป็นจุดเริ่มต้นของการออกแบบ ถ้าเลือกใช้ผ้าได้เหมาะสมจะทำให้การออกแบบง่ายขึ้น ลักษณะของลายผ้าแบ่งได้เป็น 5 ประเภท คือ

- ผ้าพื้น (Plain Fabrics) ผ้าพื้นเป็นผ้าที่ไม่มีลวดลายใดๆ มีสีให้เลือกมากมายมีลักษณะพื้นผิวที่แตกต่างกันให้เลือกใช้ ผ้าพื้นมักจะดึงดูดความสนใจได้น้อยกว่าผ้าที่มีลวดลายแต่ในปัจจุบันผู้ผลิตได้ผลิตผ้าพื้นที่มีสีสวยงาม และมีเนื้อผ้าแปลกตาน่าสนใจมากขึ้นกว่าแต่ก่อน ในการออกแบบเสื้อผ้าบางครั้งอาจใช้ผ้าพื้นเพียงอย่างเดียว แต่ใช้ผ้าหลายสีก็สามารถออกแบบได้สวยงาม ในการตัดเย็บผ้าพื้นจะต้องพิถีพิถันมากกว่าผ้าลาย เพราะจะมองเห็นตะเข็บได้ชัดเจน หากตัดเย็บประณีตจะดูสวยงาม แต่ถ้าตัดเย็บไม่ดีงานชิ้นนั้นจะดูย่ำแย่ไปอย่างเห็นได้ชัด

- ผ้าลายเรขาคณิต (Geometric Patterns) หมายถึง ผ้าซึ่งมีลายเกิดจากการใช้เส้นประกอบเป็นรูปทรงเรขาคณิต เช่น รูปสี่เหลี่ยม รูปวงกลม รูปวงรี เส้นตรง เส้นโค้ง และเส้นตัดกัน เป็นต้น จากรูปทรงและเส้นต่างๆ เหล่านี้ นำมาจัดองค์ประกอบให้สวยงามโดยกำหนดสีสันทันลงไปในผ้าลายเรขาคณิตมีมากมาย ทั้งลายเล็ก ลายใหญ่ ลายเริ่มแรกของผ้าลายเรขาคณิต ประกอบด้วยผ้าลายทางตั้ง ผ้าลายทางขวาง และผ้าตา ซึ่งเป็นลายเริ่มแรกของผ้าลายเรขาคณิต ก่อนที่จะมีการพัฒนาไปสู่ลายเรขาคณิตรูปแบบอื่นๆ ตามที่นักออกแบบลายผ้าสร้างสรรค์ขึ้น ผ้าลายเรขาคณิตมี 2 ประเภท คือ

1. ประเภทลายในโครงสร้างผ้า ผ้าประเภทนี้ลายจะเกิดจากการทอ หรือการถักให้กลายเป็นลายเรขาคณิตในโครงสร้างของผ้า ผ้าประเภทนี้ส่วนใหญ่จะมีเนื้อหนาซึ่งเกิดจากการทอหรือการถัก

2. ประเภทพิมพ์ลายลงบนเนื้อผ้า ผ้าประเภทนี้เกิดจากการที่นักออกแบบลายผ้าออกแบบลายพิมพ์ลงบนผืนผ้า ลายผ้าประเภทนี้เรียกว่า ลายนอกโครงสร้าง เมื่อใช้ไปนานๆ สีอาจซีดจางลง กลายเป็นผ้าพื้นธรรมดา ลายไม่ทนทานเท่าผ้าที่มีลายในโครงสร้าง

ในการออกแบบโดยใช้ผ้าลายทาง จะต้องระมัดระวังในเรื่องของความสม่ำเสมอ การกะระยะช่องไฟ และเกรนผ้าที่ใช้ โดยเฉพาะผ้าลายทางที่มีขนาดใหญ่ ยังต้องเพิ่มความระมัดระวังในการออกแบบ และการวางแบบตัดให้มากยิ่งขึ้น ผ้าลายตารางก็เช่นกัน ถ้าเป็นลายตาเล็กปัญหาในเรื่องการต่อลายให้สมดุลจะมีน้อยกว่าผ้าตาใหญ่ ผ้าตาใหญ่ส่วนมาก แถบลายในแนวเส้นด้าย ยืนมักดีกว่าแถบลาย ในแนวเส้นด้ายพุ่ง ดังนั้นผ้าตาใหญ่ลายจะไม่เป็นสี่เหลี่ยมจัตุรัสแท้ จึงไม่เหมาะสมที่จะใช้ในเกรนเฉลี่ย

- ผ้าลายธรรมชาติ (Naturalistic Patterns) ผ้าลายธรรมชาติเป็นผ้าที่นักออกแบบลายผ้า ได้แรงบันดาลใจมาจากธรรมชาติ เช่น คน พืช สัตว์ และสิ่งแวดล้อม เป็นต้น ผ้าลาย

ธรรมชาติที่นิยมนำมาใช้ในงานออกแบบเสื้อผ้า คือ ผ้าลายใบไม้และดอกไม้ รวมทั้งลายรูปสัตว์ต่างๆ ลายประเภทนี้จะมีสีหลายสีในชิ้นเดียวกัน ส่วนใหญ่จะมีสีสันที่เลียนแบบสีของธรรมชาติ

- ผ้าลายรวม (Conventional Patterns) ผ้าลายรวมเกิดจากการรวมลายเรขาคณิตกลับลายธรรมชาติไว้ในผืนเดียวกัน ทำให้ได้ลายผ้าที่มีเส้นทึบและมีรูปแบบแปลกใหม่เกิดขึ้นผ้าฝ้ายที่พิมพ์ลายรวมเป็นผ้าที่น่าสนใจ เพราะลายรวมนี้สามารถลวงตาให้ผ้าดูมีค่าขึ้นได้ ทำให้โอกาสที่จะใช้มีมากขึ้นกว่าผ้าฝ้ายที่พิมพ์ลายธรรมชาติ และใช้สีธรรมชาติเพียงอย่างเดียว

- ผ้าลายจุด (Dots and Spots) ผ้าจุดเป็นผ้าที่ให้ความรู้สึกแข็งที่สุด ในจำนวนผ้าลายทั้งหมดที่กล่าวมาแล้ว แต่ถึงกระนั้น ผ้าลายจุดก็บ่งบอกถึงความรู้สึกที่เร้าใจเบิกบานและอ่อนหวาน สง่างามอยู่ในตัว การใช้ผ้าจุดถ้าใช้มากเกินไปอาจทำให้ดูไม่สวย ควรใช้ในจำนวนที่พอเหมาะ ผ้าลายจุดที่มีขนาดของจุดใหญ่ จะให้ความรู้สึกแข็งมากกว่าขนาดของจุดที่เล็กกว่าผ้าจุดที่มีจำหน่ายในปัจจุบันมีขนาดและสีสันมากมาย ให้เลือกใช้ได้ตามความเหมาะสม

ฉะนั้นในการพิจารณาเลือกลวดลายผ้า ควรพิจารณาทั้งโครงสร้างและขนาดของลวดลายว่าผ้าที่มีลวดลายตามทางยาวผ้านั้น เป็นลวดลายแนวขวาง ลวดลายแนวตั้งหรือลวดลายอิสระ ควรเลือกลวดลายผ้าให้เหมาะสมกับรูปร่างของผู้สวมใส่

3 พิจารณาจากผิวสัมผัสของผ้า (Texture) เมื่อต้องการทราบผิวสัมผัสที่แท้จริงของวัสดุต่างๆ จะต้องมี การจับต้อง จึงจะรู้ได้ว่าเป็นลักษณะผิวสัมผัสอย่างไร ผิวสัมผัสของผ้าในปัจจุบันมีมากมาย ซึ่งเป็นผลมาจากการใช้เทคนิคใหม่ๆ ในการผลิตผ้า แต่อย่างไรก็ตามลักษณะของผิวสัมผัสแบ่งออกได้เป็น 2 ลักษณะดังนี้

- แบ่งตามความนุ่มและความกระด้าง สามารถแบ่งตามการใช้งานได้ 3 ลักษณะ คือ

1. ชนิดนุ่มมาก เช่น ผ้าเครป นิยมใช้สำหรับเสื้อผ้าที่ออกแบบให้มีเส้นกรอบนอกแบบพิเศษ เช่น บานหรือพองมากๆ

2. ชนิดปานกลาง เช่น ผ้าไหม นิยมใช้สำหรับเสื้อผ้าที่ออกแบบให้มีเส้นกรอบนอกแบบปกติ

3. ชนิดกระด้างมาก เช่น ผ้าทาท้า นิยมใช้สำหรับเสื้อผ้าที่ออกแบบให้มีเส้นกรอบนอกแบบพิเศษ เช่นเดียวกับกับชนิดนุ่มมาก

- แบ่งตามความหนาและความบาง ผ้าบางชนิดนอกจากจะมีความหนาบางต่างกันแล้ว ยังมีผิวสัมผัสที่แตกต่างกันด้วย เช่น ผ้าไหมเนื้อบาง บางชนิดอาจมีผิวสัมผัสกระด้างพองๆ กับผ้าออกแกนซาก็ได้ แต่ผ้าเนื้อบาง บางชนิดก็อาจมีผิวสัมผัสนุ่มเหมือนผ้าชีฟอง ในขณะที่ผ้าไหมเนื้อหนา ก็มีผิวสัมผัสที่แข็งกระด้าง และผิวสัมผัสที่อ่อนนุ่มเช่นเดียวกัน เป็นต้น

ตัวอย่างของผ้าที่มีความเหมาะสมต่อการนำมาตัดเย็บเสื้อผ้า

ผ้าที่ใช้ในการตัดเย็บเสื้อผ้านั้นมีหลากหลายชนิดนักออกแบบจำเป็นต้องเลือกใช้ให้เหมาะสมกับรูปแบบของงานนั้นๆ เพื่อให้ชุดออกมาตรงตามแบบที่ต้องการ(Hosegood, B: 1996)

1. Poplin เป็นผ้าเนื้อละเอียดทำตามเส้นใยฝ้าย พื้นผิวเรียบ บอบบาง เหมาะสำหรับทำเสื้อสตรี (Blouse) หรือชุดกระโปรง (Dress)
2. Voile ผ้าบางน้ำหนักเบา ทำจากเส้นใยฝ้าย พื้นผิวเรียบ บอบบาง เหมาะสำหรับทำเสื้อสตรี ชุดเด็ก ชุดกระโปรง
3. Cotton Lace ใช้ตกแต่งบนเสื้อผ้า
4. Broderie Anglaise เป็นผ้าฝ้ายผสมใยสังเคราะห์ มีการตกแต่งเจาะรูเป็นลวดลายต่างๆ เช่น ดอกไม้ ใช้สำหรับตัดชุดกระโปรง หรือชุดนอน
5. Damask เป็นผ้ามีลวดลายดอกไม้ที่ทอแบบชาติน ให้เกิดความเหลือบเงา ลงบนผ้าพื้นที่มีสีเดียวกัน เหมาะสำหรับทำแจ็กเก็ต
6. Satin เป็นผ้าพื้นเรียบ มันวาว มีหลายน้ำหนัก เหมาะสำหรับทำชุดกระโปรง และชุดราตรี
7. Taffeta ผ้าพื้นมันเรียบ มันวาว อยู่ทรงตัวได้ดี ยับง่าย เหมาะสำหรับชุดกระโปรง แจ็กเก็ต ชุดแต่งงาน ชุดราตรี
8. Organza เนื้อผ้าบางมาก โปร่งแสง แข็ง คงตัว ใช้สำหรับตกแต่ง ดอกไม้ประดิษฐ์ หรือทำเสื้อผ้าที่มีความหลวม ไม่รัดตัว
9. Crepe De Chine ผ้าที่มีพื้นเรียบ มันวาว ทิ้งตัวได้ดี ใช้ทำชุดราตรี เสื้อสตรี ชุดนอน
10. Velvet ผ้ากำมะหยี่ ให้ความรู้สึกหรูหรา เหมาะสำหรับชุดราตรี
11. Chiffon ผ้ามีเนื้อบาง ทิ้งตัวได้ดี เหมาะสำหรับชุดราตรี เสื้อสตรี ชุดชั้นใน
12. Habutai ผ้าไหมเนื้อนุ่ม เหมาะสำหรับทำชุดกระโปรง เสื้อสตรี หรือทำเป็นชั้นใน
13. Georgette ผ้าเนื้อบาง นุ่ม คล้ายผ้าชีฟอง แต่มีความทึบกว่า เหมาะทำเสื้อสตรี ชุดกระโปรง
14. Jacquard เป็นผ้าที่มีลายทั้ง 2 ด้าน มักเป็นลายดอกไม้ เหมาะสำหรับทำสูท แจ็กเก็ต กระโปรง

15. Tulle, Net เป็นผ้ายืดตาข่าย ผ้าที่มีคุณภาพดีจะมีเนื้อนิ่ม และคืนตัวได้ดี มีความยืดหยุ่นสูง ใช้สำหรับทำชุดชั้นใน หรือทำเสื้อผ้าที่ต้องการให้มีวัสดุอื่นๆมาตกแต่งบนพื้นผิว
16. Lace ผ้าเนื้อเรียบ ลื่น มันวาว ทำจากเส้นใยโลหะ เหมาะสำหรับชุดราตรี
17. Sequin Fabric ผ้าบาง โดยมีเลื่อมปักแบบสำเร็จทั้งผืน ใช้ทำชุดราตรี

ชนิดผ้า	ลักษณะเนื้อผ้า	คุณสมบัติของผ้า
1. ผ้าไหม (Silk) 	สามารถระบายอากาศได้ดี มีเส้นใยที่ทอจากเส้นใยธรรมชาติ เนื้อผ้าไม่หนาไม่บาง เหมาะกับงานที่มีรูปทรงปกติ	มีทั้งแบบที่ด้านและเคลือบเงา คุณสมบัติคงรูป แต่ก่อนใช้ต้องทำการอบก่อน
2. ผ้าลินิน (Lenin) 	เป็นผ้าที่ผลิตจากเส้นใยธรรมชาติ สามารถระบายอากาศได้ดี เหมาะกับงานที่มีรูปทรงปกติ	มีความมันด้านไม่เงามาก เพราะเกิดจากการทอเส้นใยธรรมชาติ เนื้อผ้าคงรูป
3. ผ้าชีฟอน (Chiffon) 	มีลักษณะบางเบา ทิ้งตัวได้ดี เหมาะกับงานที่มีรูปทรงปกติ และต้องการความพลิ้วไหว	มีความมันเงาแต่ไม่มาก เนื้อผ้าลื่น
4. ผ้าซาติน (Satin) 	เป็นผ้าพื้นเรียบ มีหลายน้ำหนักแล้วแต่ลักษณะการทอ เหมาะกับงานที่ต้องการความหรูหราแต่ยังคงรูปทรงได้อยู่	มีความมันเงา เนื้อผ้าลื่น มีน้ำหนัก เหมาะสำหรับทำชุดราตรี

<p>5. ผ้าเครป</p> 	<p>เป็นผ้าพื้นเนื้อเรียบคล้ายผ้าซาตินแต่มีความบางเบากว่า น้ำหนักน้อยกว่า</p>	<p>มีความมันเงาวาว บาง และลื่น</p>
<p>6. ผ้ากำมะหยี่ (Velvet)</p> 	<p>เนื้อนุ่ม มีความหนาแต่ไม่มาก เหมาะกับงานที่ต้องการความหรูหรา</p>	<p>มีความมันเงา ลื่น</p>
<p>7. ผ้าลูกไม้ (Lace)</p> 	<p>เป็นผ้าถักทอ มีทักลายดอก ลายขด เป็นต้น มีทั้งที่ทำมาจาก ผ้าฝ้าย ป่าน ไนลอน และ โพลีเอสเตอร์</p>	<p>มีความบางเบา เป็นรูเหมือนผ้าถัก นิยมใช้แต่งงานที่เน้นความหรูหรา</p>
<p>8. ผ้าตะขำนิ่ม</p> 	<p>เป็นผ้าถักทอเป็นตะขำ เนื้อนิ่ม โปร่ง บางเบา</p>	<p>มีความบางเบา โปร่ง นิยมใช้ตกแต่งชุดราตรีและชุดวิวาห์</p>

การตกแต่งเสื้อผ้า

การตกแต่งเสื้อผ้า (Treatment)

¹ การตกแต่ง หมายถึง วิธีการตกแต่งเสื้อผ้าที่เกิดจากการตกแต่งด้วยวิธีใดวิธีหนึ่ง ทำให้เสื้อผ้าเกิดความสวยงามไม่แพ้การตกแต่งด้วยวัสดุตกแต่ง การตกแต่งเสื้อผ้ามีหลายวิธี เช่น การตกแต่งด้วยตะเข็บ ผ้าเฉลียง การต่อผ้า ไล่ไก่ การแทรกผ้า การตีเกล็ด จีบระบาย จีบรูด ฯลฯ เป็นการตกแต่งต้องใช้ฝีมือการตัดเย็บ ความประณีต นิยมใช้ตกแต่งกับเสื้อผ้าเด็ก การตกแต่งเสื้อผ้า

¹ สาคล ชลสาคร. วัสดุที่ใช้การผลิตและตกแต่งเสื้อผ้า, (กรุงเทพฯ : โรงพิมพ์คณะศึกษาศาสตร์ สถาบันเทคโนโลยีราชมงคลจลจลจก..

สตรี บุรุษ ในชุดลำลอง ชุดทำงาน หรือชุดอื่นๆ ขึ้นอยู่กับทางเลือกวิธีการตกแต่ง แต่ละวิธี ควรเลือกใช้ให้เหมาะสม

ความสำคัญของการตกแต่งเสื้อผ้า

การตกแต่งเสื้อผ้าเป็นการตกแต่งเพื่อให้เสื้อผ้านั้นดูสวยงาม มองดูแล้วน่าสวมใส่ และสามารถดึงดูดความสนใจของเพศตรงข้าม การตกแต่งเสื้อผ้าไม่ว่าจะเป็นการตกแต่งด้วยมือ หรือด้วยเครื่องจักรก็มีความสำคัญทั้งสิ้น การตกแต่งด้วยเครื่องจักรมี การจีบรูด จีบระบาย การปักถักร การเดินเส้นทำให้เสื้อผ้าเกิดความสวยงามมากยิ่งขึ้น การตกแต่งสามารถช่วยเพิ่มราคาเสื้อผ้า และบ่งบอกถึงรสนิยมของผู้สวมใส่ บางครั้งสามารถช่วยแก้ปัญหาการตัดเย็บได้ เช่น จีบระบาย ช่วยแก้ปัญหาเรื่องความยาวเสื้อ กระโปรง หรือแก้ปัญหารูปแบบเสื้อที่แข็งกระด้าง ให้ดูอ่อนหวานน่ารัก ได้เช่นกัน หรือ การเดินเส้นตะเข็บ เดินคิ้ว ช่วยให้ตะเข็บเรียบ และเพิ่มจุดเด่นน่าสนใจมากยิ่งขึ้น ส่วนการปักมือ ด้วยเส้นไหมสีแปลกตา ปักเป็นลวดลายธรรมชาติ ลวดลายเรขาคณิต ฯลฯ สามารถช่วยให้เสื้อผ้าเกิดจุดเด่น น่ามอง เป็นเอกลักษณ์งานฝีมือของไทยเราอีกด้วย

หลักการตกแต่งเสื้อผ้า

หลักการตกแต่งเสื้อผ้า มีข้อควรพิจารณา ดังต่อไปนี้

1. การตกแต่งต้องกลมกลืนกับลวดลายในผ้า เช่น ผ้าที่มีลวดลาย ส่วนใหญ่ต้องใช้ผ้าพื้นมาตกแต่ง
2. รูปทรงของการตกแต่งต้องเหมาะสมกับรูปแบบหรือโครงสร้างเสื้อผ้า
3. สีและผิวสัมผัสของผ้า ก็กับการตกแต่งต้องให้กลมกลืนกัน
4. จุดเด่นบนเสื้อผ้า การตกแต่งเสื้อผ้าควรมีเพียงจุดเดียว เลือกตำแหน่งใดตำแหน่งหนึ่งให้เด่นเพียงจุดเดียว เช่น ทำลวดลายรอบคอเสื้อ รอบขอบ และกระเป๋
5. ความสมดุลของการตกแต่ง ควรหลีกเลี่ยงการแบ่งสัดส่วนการตกแต่งที่มีความสมดุลเท่ากันบนตัวเสื้อ เช่น ขนาดเท่าๆกันจะเกิดความซ้ำ ไม่น่าสนใจ

ประเภทการตกแต่งเสื้อผ้า

การตกแต่งเสื้อผ้า ทั้งการตกแต่งเสื้อผ้าด้วยมือ และการตกแต่งด้วยเครื่องจักร สามารถแบ่งออกได้เป็น 15 ประเภท ดังนี้

1. การตกแต่งด้วยตะเข็บ (Stitched trims)
2. การตกแต่งด้วยสม็อค (Smock)
3. การตกแต่งริมหรือชายเสื้อผ้า (Shaped edged)
4. การตกแต่งด้วยจีบระบาย (Ruffles)
5. การตกแต่งด้วยจีบรูด (Fullness)
6. การตกแต่งด้วยการจับจีบ (Pleating)

7. การตกแต่งด้วยการตีเกล็ด (Tucking)
8. การตกแต่งด้วยการต่อผ้า (Patch work)
9. การตกแต่งด้วยไล่ไก่ (Roulean work)
10. การตกแต่งด้วยการแทรกผ้า (Godet)
11. การตกแต่งด้วยการเย็บปัก (Quilting)
12. การตกแต่งด้วยการระบายสี (Airbrush and hand painting)
13. การเดรปผ้า (Draping)
14. การปักลูกปัด (Beading)
15. การใช้ลูกไม้ (Lace) ตกแต่ง

การตกแต่งทั้ง 15 ประเภท ควรเลือกใช้ให้เหมาะสมกับรูปแบบเสื้อผ้า เนื้อผ้า โอกาสสวมใส่ และราคาของเสื้อผ้า

ข้อควรคำนึงในการตกแต่งเสื้อผ้า

ควรคำนึงถึงความเหมาะสมของเนื้อผ้ากับการตกแต่ง และออกแบบลายตกแต่งให้เหมาะสมและสวยงาม เมื่อออกแบบสำหรับฤดูหนาว เช่น เสื้อกันหนาว ผ้าที่ควรใช้จะต้องเป็นผ้าจำพวกเนื้อหนา ทอแน่นๆ ไม่มีช่องให้อากาศผ่านทะลุเข้าง่าย เพื่อจะได้ป้องกันอากาศหนาวจากภายนอกได้ ทั้งยังเก็บไอน้ำให้อยู่ในเสื้อ

ผ้าบางเบาเหมาะกับแบบเสื้อสำหรับฤดูร้อน อากาศสามารถถ่ายเทได้ดี ไม่ทำให้เกิดความอับอ้าว

ผ้ารูปแบบแปลกตา ก็จะเหมาะสมกับการตกแต่งประเภทสวยงาม หรูหรา
การตกแต่งด้วยตะเข็บ (Stitched trims)

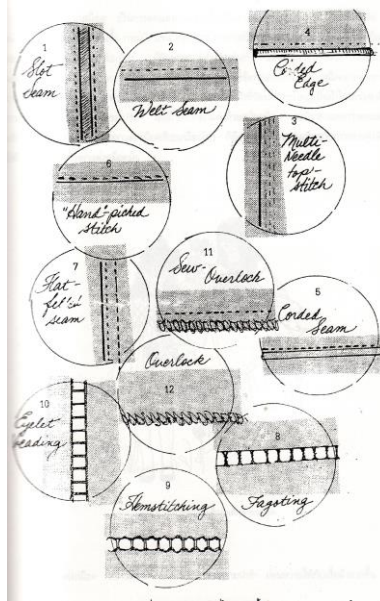
การตกแต่งเสื้อผ้าด้วยตะเข็บ

สามารถทำได้ทั้งเย็บด้วยมือ และเย็บด้วยเครื่องจักร นิยมตกแต่งตามริมตะเข็บบนเสื้อผ้า เพื่อเพิ่มจุดเด่นให้เสื้อผ้ามากยิ่งขึ้น การตกแต่งเสื้อผ้าประเภทนี้ จะใช้เส้นด้ายที่มีลักษณะธรรมดาหรือพิเศษ ก็ขึ้นอยู่กับความต้องการ เพราะเส้นด้ายที่ใช้เย็บตะเข็บตกแต่ง จะช่วยเพิ่มความสวยงามให้เสื้อผ้าดูมีน้ำหนักและสวยงามยิ่งขึ้น อาจจะเป็นเส้นด้ายเดี่ยว ค้ำมคู่ หรือเส้นด้ายควบ ที่มีขนาดเส้นด้ายเล็กใหญ่ไม่เท่ากัน มีทั้งสีเดียว และหลายสีในเส้นเดียวกัน เพื่อเพิ่มความสวยงาม เข็มจักรที่ใช้เย็บ ควรจะให้ขนาดโตกว่าเข็มจักรธรรมดา และควรปรับจักรให้มีความตึงหย่อน ขนาดฝีเข็มให้พอเหมาะกับเนื้อผ้านั้นๆ การตกแต่งเสื้อผ้าด้วยเส้นด้าย สามารถตกแต่งได้หลายวิธี เช่น การ

ตกแต่งด้วยการเดินคิ้ว การคัทเวิร์ก การใช้เส้นด้ายทำลวดลาย ลักษณะการตกแต่งเสื้อผ้าด้วย ตะเข็บมี 12 ลักษณะ ควรเลือกใช้ให้เหมาะสมกับรูปแบบเสื้อผ้า ดังนี้ คือ

1. ตะเข็บแทรกกลาง (Slot seam) ตะเข็บแทรกกลาง นิยมใช้ตกแต่งรอยต่อของผ้า เช่น เสื้อ เทเลอร์
2. ตะเข็บล้น (Welt seam) ตะเข็บเย็บ ขลิบผ้า แล้วล้นตะเข็บเย็บเดินคิ้ว ที่ใช้ตกแต่งรอยต่อผ้าที่ต้องการความเรียบของริมผ้า
3. ตะเข็บเดินคิ้ว (Multi needle topstitch) การเย็บตะเข็บไซริฟี่เข็มด้วยด้ายเส้นเล็ก หรือ ด้ายเส้นแปลกใหม่หลากหลายสีสัน สามารถเย็บได้ทั้งด้วยเครื่องจักรและมือ เพิ่มความ น่าสนใจให้เสื้อผ้า การเย็บไซริฟี่ตะเข็บแบบนี้ เป็นการตกแต่งเพิ่มน้ำหนักผ้า ฉะนั้น ผ้าที่ใช้ตกแต่งต้องเป็นผ้าที่มีเนื้อเรียบหรือผ้าบางเบา ในการกำหนดตะเข็บหรือไซริฟี่เข็ม นิยม กำหนดตามความเหมาะสมของแบบเสื้อแต่ละแบบ จะไม่มีการกำหนดแน่นอน ส่วนใหญ่ ใช้เย็บเส้นกรอบนอกกระเป๋ ปก จะเย็บประมาณ 1-3 เส้น
4. ตะเข็บสอดเชือก (Corded edge) ตะเข็บสอดเชือกริมผ้า เพิ่มจุดเด่นให้ริมผ้า เพราะมี เชือกหนุนขึ้น หรือเรียกว่า การเย็บเชือกไปบัง (Piping)
5. ตะเข็บแทรกเชือก (Corded seam) ตะเข็บแทรกเชือก มีลักษณะคล้ายกับตะเข็บสอด เชือก แต่ต่างกันที่ตะเข็บแทรกเชือกใช้ตกแต่งรอยต่อของผ้าหรือตะเข็บระหว่งขึ้นแบบตัด ในตัวเสื้อผ้า ใช้เทคนิคการเย็บคล้ายกัน
6. ตะเข็บเย็บมือ (Hand) การตกแต่งตะเข็บเสื้อผ้าด้วยการเย็บมือ แทนเครื่องจักร นิยมใช้ ตกแต่งเสื้อผ้าสตรี
7. ตะเข็บเดินคิ้วคู่ (Flat-fall seam) ตะเข็บเดินคิ้วคู่ 2 เส้น นิยมใช้ตกแต่งเสื้อเชิ้ต และเสื้อผ้า ยีนส์
8. ตะเข็บผูก (Fagoting) เป็นตะเข็บตกแต่งรอยต่อผ้า ด้วยการผูกเส้นด้าย
9. ตะเข็บริมผ้า (Hem Stitch) เป็นตะเข็บตกแต่งริมผ้าหรือชายเสื้อ ชายกระโปรง
10. ตะเข็บช่องห่วง (Eyelet seading) เป็นตะเข็บตกแต่งริมผ้า มีลักษณะเป็นช่อง ห่วง หรือรู อาจจะทำปักลูกบิดเพิ่มได้
11. ตะเข็บลูกโซ่ (Overlock) เป็นตะเข็บลูกโซ่ ตกแต่งบริเวณริมและชายเสื้อผ้าหรือเรียกว่า ตะเข็บจักร 2 เส้น

การตกแต่งเสื้อผ้าด้วยตะเข็บทุกประเภท สามารถเลือกใช้ให้เหมาะสมกับประเภทและรูปแบบของ เสื้อผ้า



ลักษณะตะเข็บที่ใช้ตกแต่งเสื้อ

ที่มา : วัสดุที่ใช้ผลิตและตกแต่งเสื้อผ้า : หน้า94

การตกแต่งด้วยสม็อค (Smock)

การตกแต่งด้วยสม็อค เป็นการตกแต่งก่อนตัดเย็บเป็นตัวเสื้อ ซึ่งจะต้องกำหนดเนื้อที่สม็อค และตำแหน่งที่ต้องทำสม็อค เช่น ตัวเสื้อ กระเป๋ า แขน หรือที่เอว การทำสม็อคมี 2 แบบ คือ การตกแต่งสม็อคด้วยมือและการตกแต่งสม็อคด้วยเครื่องจักร มีลักษณะการทำแตกต่างกัน แต่จะเป็นวิธีใดก็ตาม ก็เริ่มด้วยการกำหนดจุดตำแหน่งของแนวสม็อค การตกแต่งสม็อคด้วยมือนิยมใช้ตกแต่งเสื้อผ้าเด็ก สม็อคเกิดจากการเย็บตะเข็บขนาดเล็กเป็นลวดลายเรขาคณิต โดยใช้เส้นด้ายโยงเป็นแนว ผ้าที่นิยมใช้ส่วนใหญ่เป็นผ้าใยธรรมชาติ เพื่อต้องการความนุ่มและฟองฟูของกระโปรง เสื้อผ้าเด็กที่ตกแต่งด้วยสม็อคมือ จะมีราคาแพงกว่าตกแต่งด้วยเครื่องจักร แต่อย่างไรก็ตามการตกแต่งสม็อคด้วยเครื่องจักร ก็มีความสวยงามเช่นเดียวกับการตกแต่งด้วยมือและยังมีราคาถูกลงกว่าการตกแต่งด้วยมือ

การตกแต่งสม็อค นิยมใช้ตกแต่งเสื้อผ้าเด็ก เพิ่มความน่ารัก อ่อนหวานให้กับเสื้อผ้ามากขึ้น



การตกแต่งเสื้อด้วยฝีมือ

ที่มา : วัสดุที่ใช้ผลิตและตกแต่งเสื้อผ้า : หน้า95

การตกแต่งริมหรือชายเสื้อผ้า (Shaped edged)

การตกแต่งริมหรือชายเสื้อผ้าสามารถทำได้ทั้งด้วยมือ และด้วยเครื่องจักร การตกแต่งริมเสื้อผ้ามีหลายรูปแบบ ทั้งรูปทรงแบบสั้นปลายาวขึ้นอยู่กับความต้องการ หรือให้เหมาะสมกับรูปแบบของเสื้อผ้า นิยมใช้ตกแต่งชายเสื้อ กระโปรง กางเกง การตกแต่งริมผ้า สามารถแบ่งออกได้ 7 รูปแบบ ดังนี้

1. ริมโค้งหรือชายกรวย (Scallops) เป็นการตกแต่งริมโค้งแบบมีผ้าก๊วนหรือมีชายกรวย ทำให้ริมหรือชายผ้าสำเร็จรูป เหมาะสมกับเสื้อผารูปแบบน่ารัก อ่อนหวาน
2. ริมผูก (Fagoting) เป็นการตกแต่งริมผ้า โดยการผูกเส้นด้ายของชายเสื้อผ้าเป็นปม ห่วงหรือแบบอื่นๆ ผูกให้สั้น ยาว ให้เหมาะสมกับความยาวของเสื้อผ้าได้ตามต้องการ
3. ริมหยัก (Lettuce edge or marrow edge) เป็นการตกแต่งให้ริมหรือชายเสื้อผ้าเป็นรูปแบบหยัก พลิ้ว ฝอย นิยมใช้ตกแต่งริมชุดเจ้าสาว
4. ริมผ้าเฉลียงสอดเชือก (Bias cording) เป็นการตกแต่งริมเสื้อผ้า ด้วยผ้าเฉลียงแบบสอดเชือก เพิ่มผิวสัมผัสการโค้งนูนของเชือก นิยมตกแต่งริมเสื้อผ้า ที่มีเนื้อผ้าค่อนข้างแข็ง
5. ริมถักโครีเชอร์ (Crochet edge) เป็นการตกแต่งริมเสื้อผ้าด้วยการถักโครีเชอร์ เป็นการถักด้วยมือหรือโครีเชอร์สำเร็จรูปมาเย็บติดก็ได้
6. ริมร้อย ผูก (Wired edge) เป็นการตกแต่งริมผ้าด้วยวิธีการร้อย ผูก หรือต่อลวดลายเสื้อผ้า
7. ริมต่อแทรกผ้า (Picot edge) เป็นการตกแต่งริมเสื้อผ้า แบบการต่อผ้า แทรกผ้า เช่นเดียวกับการเย็บต่อสาบเสื้อผ้า

8. ริมคัทเวิร์ค (Cut work) การเย็บตกแต่งและการเย็บริมให้สำเร็จในคราวเดียวกัน หรือการเย็บส่วนที่เปิดออกให้ติดกัน สามารถเย็บได้ทั้งด้วยจักรและมือ นิยมใช้เส้นด้ายที่มีสีต่างกับสีเสื้อผ้า



การตกแต่งริมชายเสื้อผ้า

ที่มา : วัสดุที่ใช้ผลิตและตกแต่งเสื้อผ้า : หน้า96

การตกแต่งด้วยจีบระบาย (Ruffles)

การตกแต่งด้วยการจีบระบาย หมายถึง การตัดผ้าเป็นเส้น แล้วนำมาเย็บต่อริมเสื้อผ้า การตัดผ้าจีบระบายมี 3 ทิศทาง คือ 1). เกรนตามผ้าเฉียง 2). เกรนตามขวาง ให้มีความกว้างตามต้องการ ความยาวเท่ากับ 4-5 เท่า ของความยาวต้องการติระบาย 3). เกรนวงกลม ใช้สำหรับระบายปลิวในตัว ผ้าที่เหมาะสมสำหรับทำจีบระบาย คือ ต้องเป็นผ้าที่มีน้ำหนักเบา บาง และสีสดใส สามารถตกแต่งและดัดแปลงให้เหมาะสมกับรูปแบบเสื้อผ้าได้ตามต้องการ การตกแต่งเสื้อผ้าด้วยจีบระบาย เป็นการตกแต่งที่ต้องการให้เสื้อผ้ามีความอ่อนหวาน น่ารัก และต้องการความนุ่มและพองฟูของเสื้อ กระโปรง นิยมใช้ตกแต่งเสื้อผ้าเด็ก สตรี การตกแต่งด้วยจีบระบายใช้ตกแต่งตะเข็บหรือริมผ้า ควรเลือกแนวเกรนผ้าให้เหมาะสม

การตกแต่งจีบระบายแนวตรง (Straight ruffle variations)

การตกแต่งจีบระบายแนวตรง นิยมใช้ตกแต่งริมหรือชายเสื้อ กระโปรง ควรตกแต่งริมระบายให้สำเร็จก่อนการตกแต่ง มีรูปแบบพื้นฐาน 7 แบบ ดังนี้

1. จีบระบายเส้นตรงธรรมดา (Simple Straight ruffle)
2. จีบระบายผ้าเฉียง (Bias ruffle)
3. จีบระบายพลิท (Pleated ruffle)
4. จีบระบายวงกลม (Centrally gathered ruffle)
5. จีบระบายริมสำเร็จ (Edge finished with ruffle)
6. จีบระบายลูกไม้ (Lace ruffle)
7. จีบระบายเฉพาะที่ (Area ruffle)



การตกแต่งเสื้อผ้าด้วยจีบระบายแนวตรง

ที่มา : วัสดุที่ใช้ผลิตและตกแต่งเสื้อผ้า : หน้า 97

การตกแต่งจีบระบายแนววงกลม (Circular ruffle)

การตกแต่งจีบระบายแนววงกลม ใช้ตกแต่งริมหรือชายกระโปรง เสื้อ คอหรือตกแต่งริมระบายให้สำเร็จก่อนการตกแต่ง มีรูปแบบพื้นฐาน 4 แบบ ดังนี้

1. จีบระบายวงกลมขนาดใหญ่ (Large ruffle at hem)
2. จีบระบายวงกลมขั้วไล่ระดับ (Cascade)
3. จีบระบายวงกลมกลับตะเข็บ (Ruffle set into seam)
4. จีบระบายวงกลมสอดริมผ้า (Circular ruffle with wired edge)



การตกแต่งเสื้อผ้าด้วยจีบระบายแนววงกลม
ที่มา : วัสดุที่ใช้ผลิตและตกแต่งเสื้อผ้า : หน้า 98

การตกแต่งด้วยจีบรูด (Fullness)

การตกแต่งเสื้อผ้าด้วยจีบรูด หมายถึง การเพิ่มเนื้อที่ผ้า ด้วยการจีบรูด ทำให้เสื้อผ้ามีความพองฟู บานออก มีวิธีการทำได้หลายลักษณะ คือ

1. การจีบรูด โดยการเย็บเป็นตาสีเหลี่ยม ด้วยตีนผีสำหรับเย็บจีบรูดโดยเฉพาะ เย็บลงบนผ้าตามยาว และเย็บย้อนกลับให้เกิดตาสีเหลี่ยมได้มุมฉาก 90 องศา
2. Gathering Foot คือการจีบรูดเพื่อเพิ่มเนื้อที่ด้วยตีนผี เป็นการเพิ่มจีบผ้าให้เรียบเสมอกันเป็นคู่ ฝีเข็มมีส่วนช่วยให้จีบเท่ากัน
3. Gathering คือ การจีบรูดเพื่อเพิ่มเนื้อที่ ด้วยวิธีการเย็บจักรห่าง 2 แถวแล้วดึงเส้นด้ายล่าง จะเกิดรอยย่นหรือรูด เนื้อที่ผ้าเข้ามาอยู่รวมกัน จะได้จีบรูดเล็กน้อย
4. Gathering คือ การจีบรูดที่ใช้ตะเข็บเย็บด้วยเส้นด้ายเส้นกลม ใช้ฝีเข็มห่างๆ
5. Shirring คือ การจีบรูดเพื่อเพิ่มเนื้อที่มากกว่า 3 แถวขึ้นไป
6. Group shirring คือ การจีบรูดเป็นแถวระยะห่างเท่าๆกัน จนเป็นแนวรูดกว้าง
7. Tucked shirring คือ การจีบรูด 2 รีมเท่าๆกัน
8. Corded shirring คือ การเย็บรูดตามเกลียวเชือกเป็นจีบเพิ่มเนื้อที่ การรูดแบบนี้ใช้ตกแต่งเสื้อผ้า บริเวณรอบคอ ปลายแขน รอบคอ รอบใต้ออก

การตกแต่งเสื้อผ้าด้วยการจีบรูดสามารถเพิ่มความบาน พองฟู นิยมตกแต่งเสื้อผ้าสตรีเด็ก รูปแบบสวยงาม อ่อนหวาน น่ารัก



การตกแต่งเสื้อผ้าด้วยจีบรูด

ที่มา : วัสดุที่ใช้ผลิตและตกแต่งเสื้อผ้า : หน้า99

การตกแต่งด้วยการตีเกล็ด (Tucking)

การตกแต่งด้วยการตีเกล็ด หมายถึง การตกแต่งเสื้อผ้าด้วยวิธีการเย็บผ้าเป็นแนวเส้นตรง ให้ชิดแนวสันทบ จะเย็บตีเกล็ดยาว หรือสั้น เล็ก ใหญ่ ได้ตามต้องการ หรือจะตีเกล็ดกากบาท หรือเส้นขวาง เส้นทแยงมุมก็ได้ ใช้ตกแต่งบริเวณคอเสื้อ แขนกระโปรง หน้อก ส่งเสริมให้เสื้อผ้าดูสวยงามยิ่งขึ้น

การตกแต่งด้วยการตีเกล็ด สามารถทำได้ 6 ลักษณะ ดังนี้

1. ตีเกล็ดถี่ (Pin tucking)
2. ตีเกล็ดแนวตามยาว (Vertical tucking)
3. ตีเกล็ดแนวทแยง (Diagonal tucking)
4. ตีเกล็ดแนวตามขวาง (Horizontal tucking)
5. ตีเกล็ดด้วยความร้อน (Heat tucking)
6. ตีเกล็ดด้านข้าง (Side tucking)



การตกแต่งเสื้อผ้าด้วยการตีเกล็ดบนเสื้อผ้า

ที่มา : วัสดุที่ใช้ผลิตและตกแต่งเสื้อผ้า : หน้า100

การตกแต่งด้วยการต่อผ้า (Patch work)

การตกแต่งด้วยการต่อผ้า หมายถึง การต่อผ้าชิ้นเล็กๆที่มีสีแตกต่างกัน เพื่อใช้ตกแต่งเสื้อผ้าที่เป็นงานตกแต่งและดัดแปลงเสื้อผ้าอีกรูปแบบหนึ่ง ที่ต้องอาศัยศิลปะและมีฝีมือผสมกัน การต่อผ้ามีมานานตั้งแต่กลางศตวรรษที่ 12 ก่อนนั้นเป็นการนำเศษผ้ามาต่อกัน เพื่อนำมาใช้ให้

เป็นประโยชน์ได้ จนกระทั่งถึงปัจจุบันการต่อผ้าอย่างมีศิลปะ เพื่อนำไปใช้ประโยชน์ในการตกแต่งเสื้อผ้า จะทำให้เสื้อผ้าเก๋ สวยงามน่าสนใจ และเพิ่มคุณค่ามากยิ่งขึ้น การต่อผ้าส่วนใหญ่ จะนิยมต่อเป็นรูปเรขาคณิต เพราะง่ายต่อการเก็บริมผ้าให้สวยงาม และง่ายต่อการต่อผ้าด้วย เช่น สีเหลี่ยมข้าวหลามตัด สามเหลี่ยมด้านเท่า สีเหลี่ยมจัตุรัส ครึ่งวงกลมและ รูปหกเหลี่ยม ยิ่งรูปทรงต่อยากเท่าใด ก็ยิ่งน่าสนใจมากกว่าแบบอื่นๆ การต่อผ้าเพื่อการตกแต่งเสื้อผ้า คนไทยบางกลุ่มจะนิยมมาก และนำฝักให้เกิดทักษะ จนกลายเป็นศิลปะประจำหมู่บ้าน เช่น ชาวไทยโซ่ง แม้วและกระเหรี่ยง เป็นต้น และมีลวดลายเป็นเอกลักษณ์ของกลุ่ม คือ นิยมต่อผ้าสีสดๆ ลงบนผ้าฝ้ายพื้นสีดำ สีน้ำเงินเข้มหรือกรมท่า ที่ทอมือเอง ซึ่งเป็นผ้าที่มีความสวยงามมาก แล้วนำผ้าที่ต่อลวดลายแล้วมาต่อตกแต่งบนตัวเสื้อ บริเวณคอเสื้อ คอเสื้อ ขอบปลายแขน กลางเสื่อด้านหลัง ชายเสื้อ เข็ม ใฝ่นุ่น และผ้าคาดเอว ฯลฯ หรือบางครั้งเรียกว่า Appliqué เป็นการตกแต่งชิ้นผ้า โดยมีรูปแบบมาจากกรวยยับและใช้ตะเข็บ ให้เป็นรูปทรงกราฟิก เพื่อให้เป็นผ้า 3 มิติ และมีน้ำหนักเบา



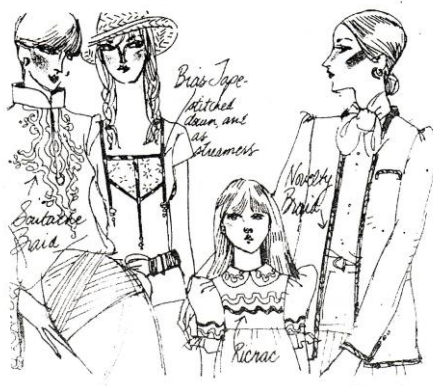
การตกแต่งเสื้อผ้าด้วยการต่อผ้า

ที่มา : วัสดุที่ใช้ผลิตและตกแต่งเสื้อผ้า : หน้า101

การตกแต่งด้วยไส้ไก่ (Roulean work)

การตกแต่งด้วยไส้ไก่ ผ้าไส้ไก่ หมายถึง การตกแต่งด้วยผ้าที่ตัดเป็นเส้นๆ ตามแนวผ้าเกรนเฉลี่ย เพื่อต้องการให้ผ้าไส้ไก่อยัดหยุ่นได้ สะดวกในการตกแต่งและประดิษฐ์เป็นลวดลายตามต้องการ กล่าวคือ ผ้าที่ใช้ทำไส้ไก่จะตัดเป็นเส้นขนาดเล็กหรือใหญ่ตามความต้องการ เสร็จแล้วนำไปรีดเป็นเส้นทบ เย็บด้วยจักร โดยให้ห่างจากเส้นสันทบตามขนาดของเส้นไส้ไก่ตามต้องการ ส่วนใหญ่นิยมเส้นขนาด 0.5 ซม. เสร็จแล้วตัดริมผ้าให้เล็กได้ ไส้ไก่อ่อน หรือตัดริมตะเข็บให้ใหญ่ จะได้เป็นไส้ไก่แข็ง กลับเส้นไส้ไก่ออกมา เพื่อเก็บตะเข็บผ้าไว้ด้านใน จะใช้เข็มสอยหรือที่กลับไส้ไก่เป็นอุปกรณ์กลับก็ได้ การใช้ไส้ไก่ตกแต่งเสื้อผ้ามีหลายลักษณะ คือ

1. Inset trimming คือ การใช้ใช้ไ้โก่เส้นเดี่ยว มาตกแต่งบริเวณชายเสื้อผ้า
2. การใช้ใช้ไ้โก่ 3 เส้นถักเป็นเปียตกแต่งบนเสื้อผ้า จะใช้ใช้ไ้โก่สีเดียวกับเสื้อผ้า หรือใช้ใช้ไ้โก่ต่างสีกันก็ได้ตามต้องการ หรือใช้ใช้ไ้โก่ขาดเป็นลวดลาย เป็นห่วงคล้องกระดุม (Cord loop)
3. Frog fastening คือ ใช้ทำกระดุกจีน โดยการขดเป็นกระดุมแบบต่างๆตามต้องการ จะใช้เส้นเดี่ยว หรือเส้นคู่ เรียกว่า Twisted cord armament หรือเป็นกระดุมจีนแบบห่วง เรียกว่า Frog mad of loops
4. ใช้ใช้ไ้โก่ทำเป็นปล้องเล็กๆ นิยมใช้ใช้ไ้โก่อ่อน ริดให้แบน ผ้าที่ใช้เย็บใช้ไ้โก่ต้องเป็นผ้าที่ไม่ยับง่าย เสริจแล้วขดเป็นลวดลาย สอยตริ้งด้วยด้ายหรือไหมสวยๆ จะได้รับการตกแต่งคล้ายลายฉลุเหมือนลูกไม้



การตกแต่งเสื้อผ้าด้วยใช้ไ้โก่

ที่มา : วัสดุที่ใช้ผลิตและตกแต่งเสื้อผ้า : หน้า102

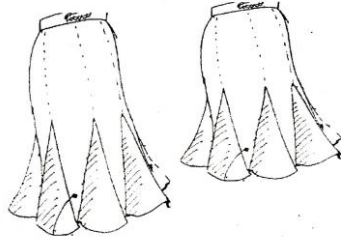
การตกแต่งด้วยการแทรกผ้า (Godet)

การตกแต่งด้วยการแทรกผ้า หมายถึง การนำผ้าต่างชิ้นต่างขนาดมาเพิ่มเข้าไปในเนื้อที่ผ้าเดิม เป็นการตกแต่งเพื่อให้เกิดความแตกต่างบนเสื้อผ้า นิยมมากในการตกแต่งกับกระโปรง แขนเสื้อ เป็นการตกแต่งทำให้เนื้อที่ผ้าพองฟู

นิยมมากในปี 1930 โดยใช้แทรกผ้าในกระโปรงยาว ช่วงชาย อาจแทรกด้วยผ้าเฉลียง ผ้าสีตามตะเข็บ เพื่อให้ปลายบาน หรือเรียกว่า ทรงปลายบายแบบหางปลา มีลักษณะการแทรกผ้าได้หลายแบบ คือ

1. การแทรกผ้ารูปทรงต่างๆ (Shaped godet) เช่น รูปสามเหลี่ยมตรงรอยตะเข็บ หรือตำแหน่งที่ต้องการแทรกผ้า หรือแทรกผ้าแบบโค้ง การทำแบบนี้ ต้องตัดผ้าออกจากกระโปรงที่ต้องการต่อ เป็นรูปโค้งตามต้องการ

2. การแทรกเป็นหางปลา (Tail godet) การแทรกแบบนี้ ต้องจับผ้าให้ตั้งตรงตามแนว ยาว แล้วตัดผ้าที่ต้องการนำมาแทรกเป็นรูปวงกลม อาจใช้ผ้าต่างสีกันก็ได้ แล้วนำมา เย็บติดกัน ก็จะได้เสื้อผ้าที่ย้วยบานตามต้องการ



การตกแต่งกระโปรงด้วยการแทรกผ้า

ที่มา : วัสดุที่ใช้ผลิตและตกแต่งเสื้อผ้า : หน้า103

การตกแต่งด้วยการเย็บปัก (Quilting)

การตกแต่งด้วยการเย็บปัก คือ การเย็บผ้า 2 ชั้น หรือมากกว่าซ้อนกัน มีวัสดุนุ่มๆใส่ไว้ตรง กลาง เมื่อเย็บตะเข็บจักรจะเป็นรอบลึกลงไป ส่วนที่ไม่ได้เย็บจะนูนขึ้น ทำให้เกิดเป็นลวดลาย สำหรับใช้ตกแต่งเสื้อผ้า มี 3 รูปแบบ คือ

1. การเย็บปักลายรั้ว (Rail quilt)
2. การเย็บปักลายตาข่ายหรือลวดกรงไก่ (Chicken wire)
3. การเย็บปักลวดลายแปลกตา (Novelty pattern)



การตกแต่งเสื้อผ้าด้วยการเย็บปัก

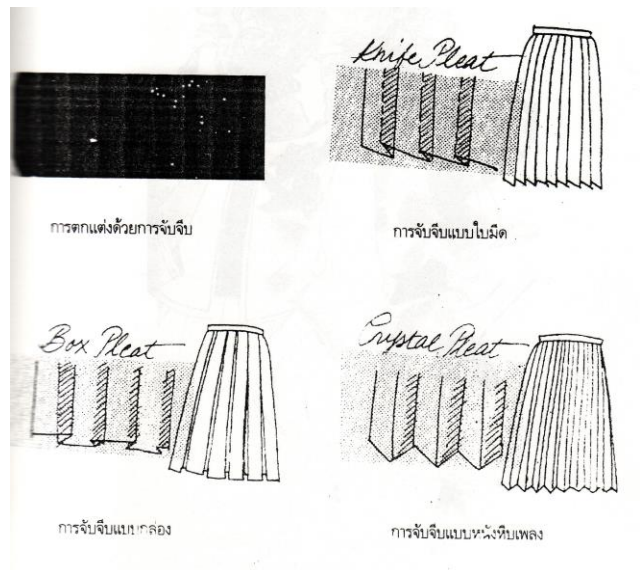
ที่มา : วัสดุที่ใช้ผลิตและตกแต่งเสื้อผ้า : หน้า104

การตกแต่งด้วยการจับจีบ (Pleats)

การตกแต่งเสื้อผ้าด้วยการจับจีบ หมายถึง การจับผ้า พับผ้า มาซ้อนกัน โดยใช้ความร้อน เป็นตัวช่วย ฉะนั้นควรเลือกผ้าที่ผลิตจากเส้นใยสังเคราะห์ เพราะมีคุณสมบัติไม่ทนต่อความร้อน สามารถจับจีบได้ง่าย และทนต่อการซัก การทำความสะอาด การจับจีบแบ่งออกได้เป็น 4 ชนิด ดังนี้

1. จีบใบมีด (Knife straight)

2. จีบกล่อง (Box pleat)
3. จีบหนังหีบเพลง (Accordion, crystal)
4. จีบนายช่าง (Engineered)



การตกแต่งกระโปรงด้วยการจ้บแบบต่าง ๆ

ที่มา : วัสดุที่ใช้ผลิตและตกแต่งเสื้อผ้า : หน้า105

การตกแต่งด้วยการระบายสี (Airbrush and hand painting)

การตกแต่งเสื้อผ้าด้วยการระบายสีด้วยมือบนเสื้อผ้า นิยมตกแต่งเสื้อผ้าประเภทที่ต้องการงานฝีมือ มีราคาแพงมาก ผ้าที่ผลิตส่วนใหญ่นิยมผ้าเส้นใยธรรมชาติ เพราะมีคุณสมบัติดูดซึมความชื้นหรือสีได้ดี สามารถระบายสีได้ง่าย และได้สีสดใส

การทำบาติก เป็นการตกแต่งผ้าด้วยการระบายสีเช่นกัน แต่มีเทคนิคและขั้นตอนการทำยุ่งยากกว่า เป็นเทคนิคการตกแต่งผ้าของชาวภาคใต้ นิยมลวดลายที่เป็นธรรมชาติ เช่น ดอกไม้ ใบไม้ ทะเล สัตว์น้ำ ฯลฯ และมีราคาแพงเช่นกัน



การตกแต่งเสื้อผ้าสตรีด้วยการระบายสี

การเดรปป้า (Draping)

การเดรปป้าจะทำบนลำตัว เพื่อสร้างลวดลายที่ตื้นและนิ่มนวลบนเสื้อผ้าและจะยึดโดยใช้รอยเย็บแบบซ่อน ต่อจากนั้นจะยึดติดกับซับใน (Lining) ผ้าที่ใช้ต้องตัดแบบผ้าเฉียง และเป็นผ้าเนื้อนิ่ม เช่น ผ้าเดรปป้า ผ้าเจอร์ซี ผ้าชิฟฟอน ผ้าซาติน เป็นต้น

การปักลูกบิด (Beading)

ลูกบิดนั้นทำจากวัสดุที่หลากหลาย มีทั้งทำจากแก้ว คริสตัล พลอยเทียม มุก เลื่อม แผ่นโลหะ

การใช้ลูกไม้ (Lace) ตกแต่ง

ผลิตจากเส้นด้าย นำมาถักทอเป็นลวดลาย ลูกไม้มีทั้งทำจากไหม ผ้าฝ้าย ป่าน ไนลอนและโพลีเอสเตอร์ ลูกไม้อาจเป็นผ้าทั้งผืน หรือเป็นแถบเส้นสำหรับตกแต่ง

สิ่งยึดติด และ เครื่องเกาะเกี่ยว (Opening Fastening)

การสวมใส่เสื้อผ้า จำเป็นที่จะต้องมียึดเปิดไว้สำหรับถอดเข้าออก เพราะฉะนั้นเครื่องเกาะเกี่ยวเป็นองค์ประกอบที่สำคัญสำหรับเครื่องแต่งกาย เครื่องเกาะเกี่ยวนั้นต้องเหมาะสมกับเสื้อผ้า วัตถุประสงค์ และบริเวณที่จะเลือกใช้

มีลักษณะต่างๆกัน ดังนี้

- โบว์ และการผูก (Bows and Ties) อาจทำจากแถบผ้า โบว์ สายถัก (Braid)
- ห่วง หรือหัวเข็มขัด (Buckles)
- กระดุม (Button)
- แถบ (Tabs) ใช้ยึดเข็มขัดหรือไว้ตกแต่งเครื่องแต่งกาย
- อีพอเลต (Epaulettes)
- แถบพลาสติก สำหรับรัด (Grip Fasteners)
- ตะขอ และห่วง (Hook and Eye)
- การร้อยเชือก (Lancing)
- ซิป (Zipper)
- กระดุมแป๊ะ (Studs and Snaps)

เทคนิคการตกแต่ง	ลักษณะเทคนิค	คุณสมบัติขอเทคนิค
-----------------	--------------	-------------------

<p>1. การตกแต่งด้วยตะเข็บ</p> 	<p>สามารถเย็บได้ด้วยมือ และเครื่องจักร นิยมตกแต่งตามริมตะเข็บบนเสื้อผ้า ความสวยงามอาจเกิดจากเส้นด้ายที่นำมาใช้เย็บอีกด้วย</p>	<p>ช่วยเพิ่มจุดเด่นให้กับเสื้อผ้า และช่วยในการทำให้เสื้อผ้าดูเข้ารูปเข้าทรงมากขึ้น</p>
<p>2. การตกแต่งด้วยสมีอก</p> 	<p>เกิดจากการเย็บตะเข็บขนาดเล็กเป็นลวดลายเรขาคณิต โดยใช้เส้นด้ายโยงเป็นแนว</p>	<p>ช่วยเพิ่มให้เสื้อผ้ามีความนุ่มและพองฟู</p>
<p>3. การตกแต่งด้วยจีบระบายหรือจีบรูด</p> 	<p>เป็นการตัดผ้าเป็นเส้นแล้วนำมาเย็บต่อริมเสื้อผ้า ผ้าที่มีความเหมาะสมจะต้องมีน้ำหนักเบาบาง</p>	<p>ช่วยให้เสื้อผ้าดูมีความอ่อนหวาน น่ารัก นุ่มและพองฟู</p>
<p>4. การตกแต่งด้วยการตีเกล็ด</p> 	<p>การตกแต่งเสื้อผ้าด้วยการเย็บผ้าเป็นเส้นแนวตรง ให้ชิดแนวสันทบ และเย็บตีเกล็ดสั้นหรือยาวได้ตามต้องการ</p>	<p>ช่วยเสริมให้เสื้อผ้าดูสวยงามและมีความน่าสนใจยิ่งขึ้น บางครั้งช่วยเสริมในการอำพรางสีไว้</p>
<p>5. การตกแต่งด้วยใส่ไก่</p> 	<p>การตัดผ้าเป็นเส้น ๆ ตามแนวผ้าเกรนเฉียงเพื่อต้องการความยืดหยุ่น เส้นแล้วนำไปรีดสันทบแล้วเย็บกดก่อนรูโกลบออกมา</p>	<p>ช่วยเสริมในการตกแต่งเสื้อผ้าให้มีความน่าสนใจมากขึ้น นิยมนำมาทำสายคล้องไหล่หรือตกแต่งเสื้อชุดไปมา</p>
<p>6. การตกแต่งด้วยการแทรกผ้า</p> 	<p>การนำผ้าชิ้นต่าง ๆ มาเพิ่มเข้าไปในเนื้อผ้าเดิม เป็นการตกแต่งเพื่อให้เกิดความบานหรือพองฟู</p>	<p>เป็นการตกแต่งเพื่อให้เกิดความแตกต่างบนเสื้อผ้านิยมแทรกชายกระโปรงหรือแขนเสื้อให้มีลักษณะบานออก</p>

<p>7. การตกแต่งด้วยการเย็บสัก</p> 	<p>การเย็บผ้า 2 ชั้น หรือมากกว่า ชั้นกัน เพื่อให้เกิดความพอฟู หรือหนุนขึ้น</p>	<p>เป็นการตกแต่งเพื่อให้เกิดความน่าสนใจ และลดลายต่าง ๆ ขึ้น</p>
<p>8. การตกแต่งด้วยการจับจีบ</p> 	<p>เป็นการ พับผ้ามาซ้อนกัน โดยใช้ความร้อนเป็นตัวช่วยในการอัดให้อยู่ทรง นิยมใช้ผ้าใยสังเคราะห์เพราะจะทนต่อความร้อนได้ดี</p>	<p>เป็นการตกแต่งเพื่อให้เกิดความสวยงามและน่าสนใจมากขึ้น</p>
<p>9. การตกแต่งด้วยการจับเดรป</p> 	<p>การจับผ้าบนลำตัว เพื่อสร้างลวยพับที่ตื้นและนิ่มนวลบนเสื้อผ้า นิยมตัดแบบผ้าเฉลียง เพราะจะได้ความนุ่มและพลิ้วไหวกว่า</p>	<p>เป็นการตกแต่งเพื่อให้เกิดความสวยงามและความน่าสนใจ เหมาะกับการทำชุดราตรีอย่างมาก</p>
<p>10. การตกแต่งด้วยลูกไม้</p> 	<p>การนำลูกไม้มาตกแต่งตามเชิงหรือชายขอบเครื่องแต่งกาย อาจเป็นผ้าทั้งผืนหรือเป็นเชิงก็ได้</p>	<p>เป็นการตกแต่งเพื่อให้เกิดความสวยงามดูอ่อนหวานน่ารัก</p>