



ละครยุคกลาง

โดย ผู้ช่วยศาสตราจารย์ ดร. ชุติมา มณีวัฒนา

ข้อมูลทางประวัติศาสตร์ของยุคกลาง

- ได้ชื่อว่าเป็น “ยุคมืด”(c. 5-15)
- การเมืองยังไม่เป็นระบบระเบียบ
- วัดทำหน้าที่ “ผู้ปกครอง” และมีความสำคัญอย่างยิ่ง -- พระสถาปนาอำนาจสูงสุดดูแลทั้งในวัดและทางโลกด้วย

ข้อมูลทางประวัติศาสตร์ของยุคกลาง

- มีระบบ สักดินา (feudalism)
- มีเจ้าขุนมูลนาย
- เชื่อในโลกหน้า
- มนุษย์สนใจศาสนา

ข้อมูลทางประวัติศาสตร์ของยุคกลาง

คนในสังคมสมัยนี้แบ่งออกเป็น **3** ชั้นคือ.... **1.** เจ้าขุนมูลนาย

2. นักบวช

3. ชาวนา

นั่นหมายความว่า นักบวชและศาสนามีอิทธิพลมาก

ข้อมูลทางประวัติศาสตร์ของยุคกลาง

- สมัยนี้ถือว่าไม่มีมรดกทาง

ศิลปวัฒนธรรม

- ชีวิตของผู้คนในยุคนี้ส่วนใหญ่ลำบาก

ยากแค้น

ข้อมูลทางประวัติศาสตร์ของยุคกลาง

- ช่วงเวลาของยุคนี้ นักวิชาการเห็นไม่ตรงกัน ว่าปีไหนเป็นช่วงเวลาของยุคกลาง ปีไหนเป็นช่วงเวลาของยุคเรอเนสซองส์

ข้อมูลทางประวัติศาสตร์ของยุคกลาง

- บ้างว่ายุคกลางคือช่วง ค.ศ. 500 - 1400
ยุคเรอเนสซองส์คือช่วง 1400 - 1650
- บ้างว่ายุคกลางน่าจะไปได้ไกลถึง ปี ค.ศ.
1500
- บ้างว่ายุคเรอเนสซองส์เริ่มต้นเมื่อปี 1350

ข้อมูลทางประวัติศาสตร์ของยุคกลาง

เพราะ... ชื่อยุคหมายถึง “รูปแบบของศิลปะ ที่คล้ายคลึง
กัน”

ข้อมูลทางประวัติศาสตร์ของยุคกลาง

แต่... พัฒนาการของศิลปะในแต่ละประเทศเกิดในแถบยุโรป
นั้นขึ้นไม่พร้อมกันนั่นเอง (ศิลปะ เรเนอซองส์เกิดขึ้นในอิตาลี
ก่อนประเทศอื่น ๆ)

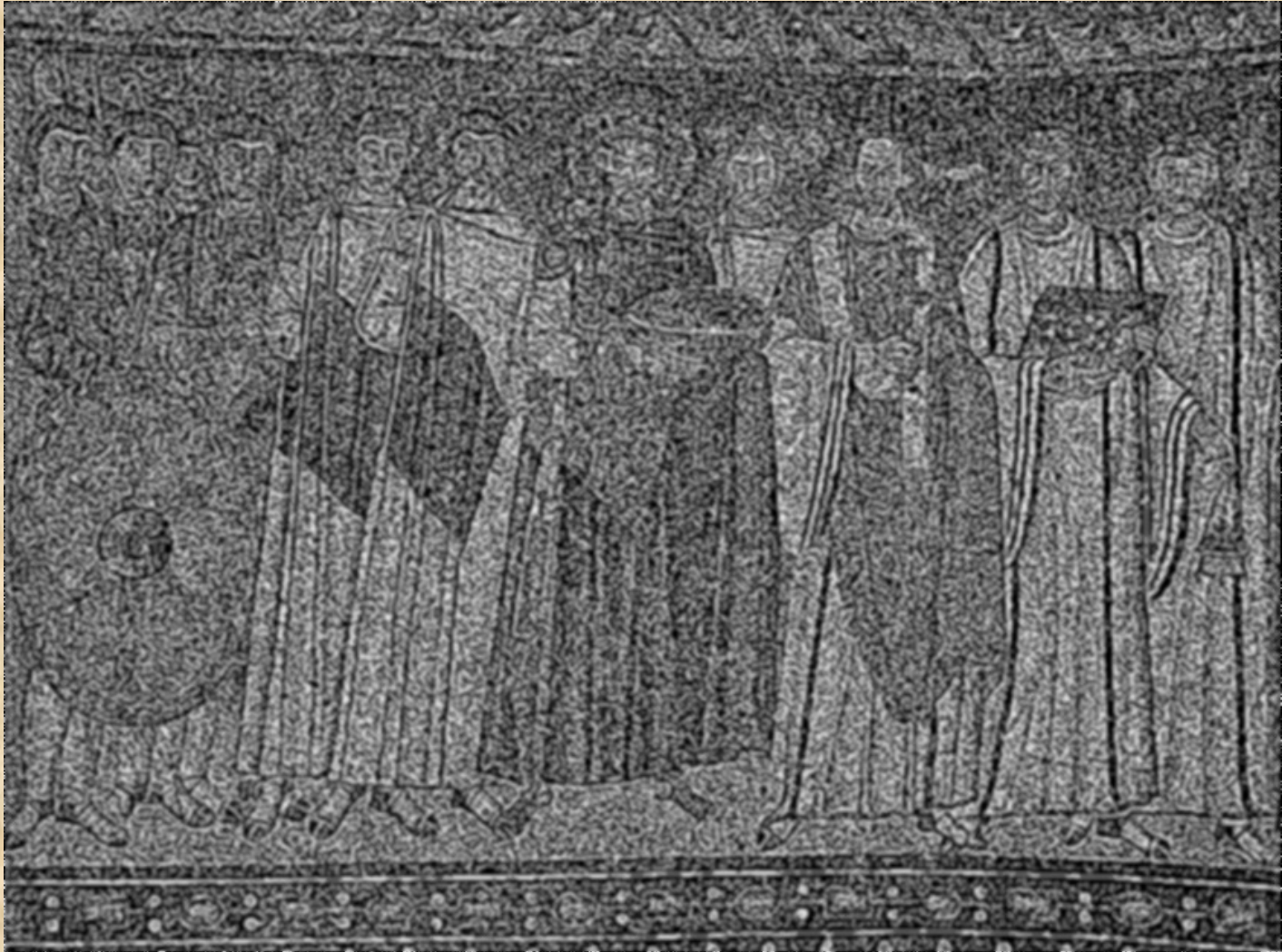
ข้อมูลทางประวัติศาสตร์ของยุคกลาง

ว่ากันว่า พัฒนาการของรูปแบบศิลปะการแสดงหรือการละคร
จะพัฒนาช้ากว่าพัฒนาการของศิลปะแขนงอื่นๆ

ข้อมูลทางประวัติศาสตร์ของยุคกลาง

เพราะ... ละครสะท้อนให้เห็นภาพของสังคม และผู้คนใน
สังคมนั้น รวมทั้งความสัมพันธ์ของคนในสังคมอีกด้วย

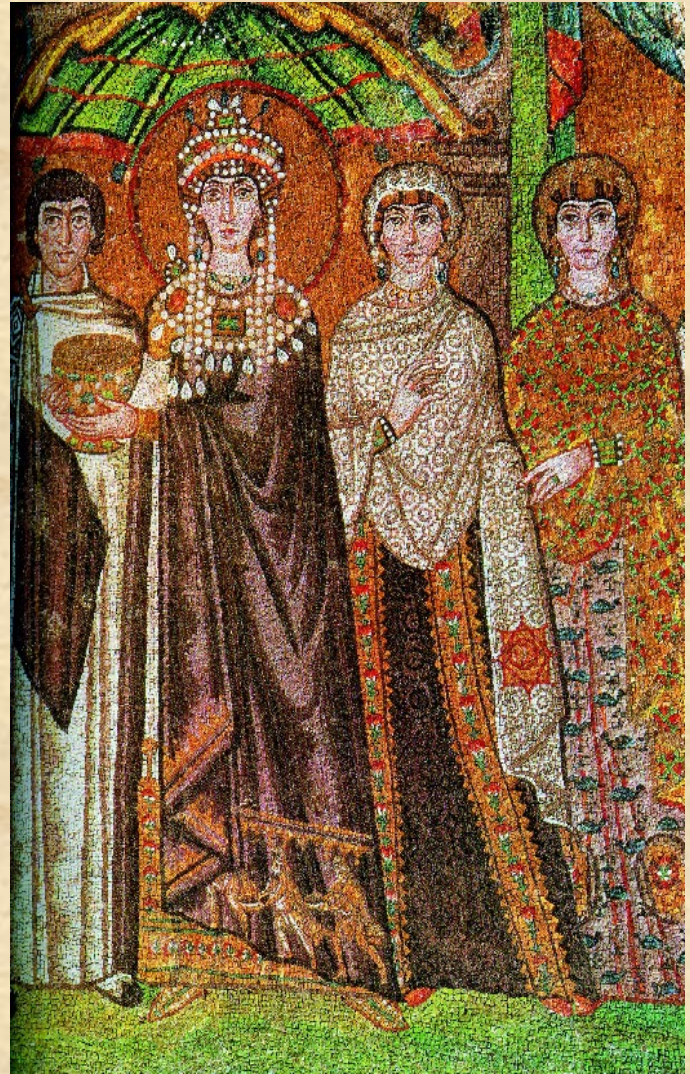
ศิลปะยุคกลาง



ศิลปะยุคกลาง



ศิลปะยุคกลาง



ศิลปะยุคกลาง



ศิลปะยุคกลาง



ข้อมูลด้านการละครของยุคกลาง

- มิกฤษฏีกาออกมาจากวัด ห้ามการ

แสดงทางโลก

- เมื่อผู้คนพื้นเมืองต่างๆ ได้กลายเป็นคริสต์ ทางศาสนาก็เริ่ม

ประกาศว่าการแสดง เป็นสิ่งที่เลวร้าย (เหมือนกับละคร **Mime**

ของโรมัน)

ข้อมูลด้านการละครของยุคกลาง

- สมัยนี้มีการผลิตบทละครน้อยมาก และ
ไม่มีหลงเหลือให้ศึกษาเลย
- มีแม่ชีชื่อ **Hrosvitha** เขียนบทละครตัด
แปลงจากบทของ เทอเรนส์ แต่ไม่ได้ใช้
แสดง



ข้อมูลด้านการละครของยุคกลาง

จนกระทั่งประมาณปี 925 และ 975

ละครจึงถูกนำกลับมาเล่นอีกครั้ง โดย

ศาสนาเป็นผู้ดึงกลับมาเอง ในรูปแบบ

ของ “พิธีกรรมทางศาสนา”

ละครในโบสถ์ (Liturgical Drama)

- เป็นการแสดงประกอบในพิธีอีสเตอร์

- เรียกว่า “โทรป” (Tropes) -- ร้องประกอบคนตรี

- ละครเรื่องแรกในประวัติศาสตร์อังกฤษ

คือ “เควี่ม ควาไรติส” (Quem Quaeritis)

Quem Quaeritis Tropes



Translation:

Question [by the Angels]: Whom do ye seek in the sepulcher, O followers of Christ?

Answer [by the Marys]: Jesus of Nazareth, the Crucified, O heavenly ones.

The Angels: He is not here; he is risen, just as he foretold. Go, announce that he is risen from the sepulchre.

—John Gassner, editor, *Medieval and Tudor Drama*.

“คว่อม ควอริติส” (Quem Quaeritis)

- มีความยาว 4 บรรทัด
- มีเหตุการณ์, ตัวละคร, และบทสนทนา
- เล่นโดยพระ / เป็นเรื่องราวหลังจากพระเยซูสิ้นพระชนม์
- เป็นบทร้อง, และใช้ภาษาละติน

ละครในโบสถ์ (Liturgical Drama)

- ต่อมาเริ่มได้รับความนิยม และขยายไป

เล่นในเทศกาลอื่นๆ ด้วย เช่น คริสมาสต์

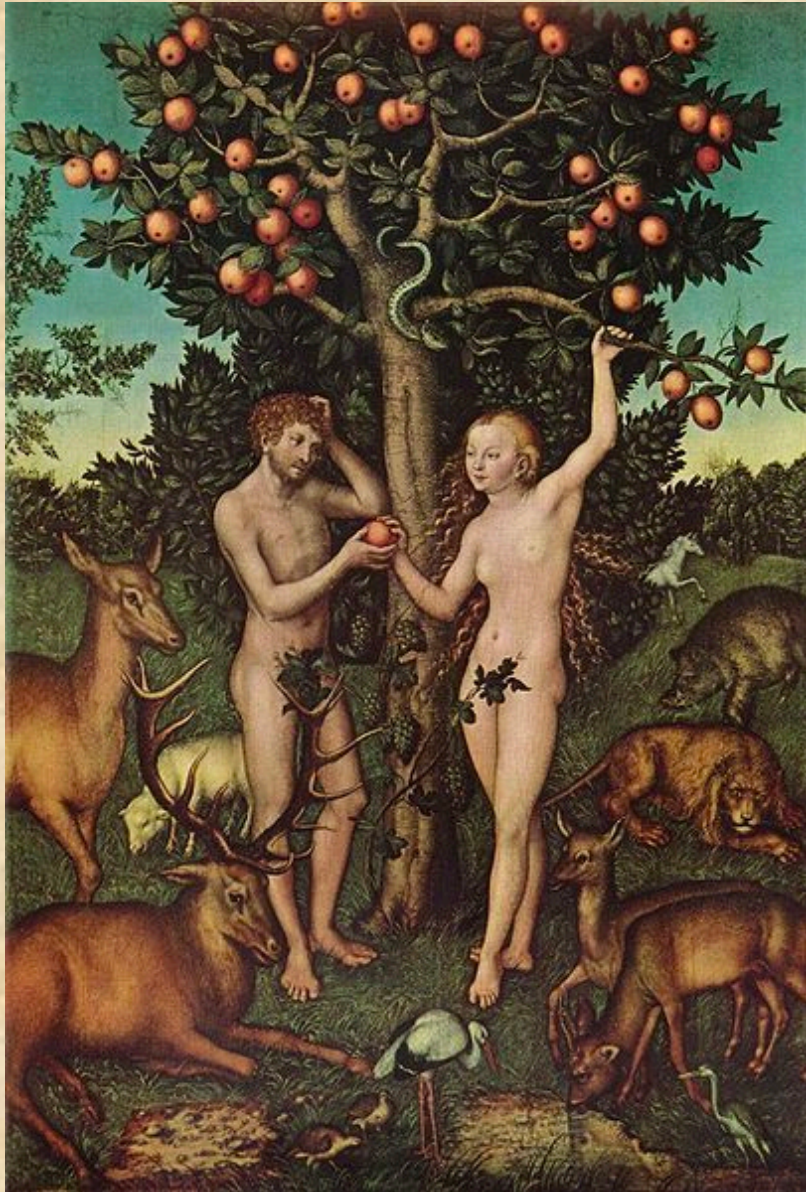
- เรื่องราวจะเกี่ยวข้องกับประวัติของพระเยซูในแง่มุมต่างๆ เช่น การประสูติ,

ความสงสัยของโจเซฟ, กำเนิด จอห์น เดอะบัพติส, การกลับชาติมาเกิดของ

พระเยซู

ละครในโบสถ์ (Liturgical Drama)

- ต่อมาละครในโบสถ์เริ่มได้รับความนิยมมากขึ้น เพราะให้ความบันเทิงด้วย
- หลายๆ เรื่องราวจึงขยายไปไกลกว่าเรื่องของพระเยซู แต่จะเป็นเรื่องในพระคัมภีร์ เช่น กำเนิดอาดัม, เรื่องของโนอาห์





ละครในโบสถ์ (Liturgical Drama)

- ภาษาละติน จึงปรับเป็นภาษาถิ่น เรียกว่า "Vernacular" --
หมายถึงละครศาสนาที่ใช้ภาษาถิ่น
- บทร้องก็ปรับเป็นบทพูด
- เรื่องราวก็เติมแต่ง (ไม่ได้ขึ้นอยู่กับไบเบิล)

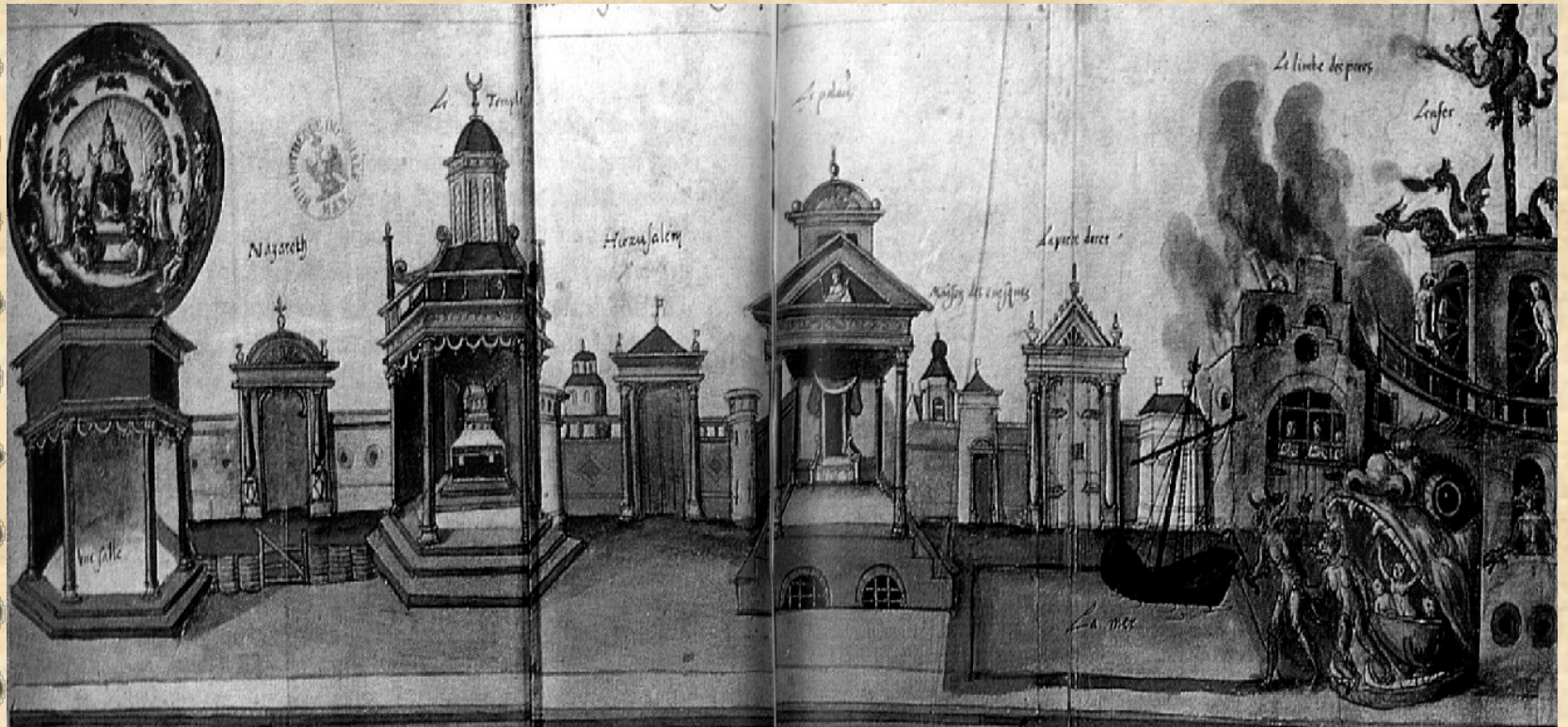
ละครในโบสถ์ (Liturgical Drama)

- ในที่สุดเมื่อละครได้รับความนิยมมากขึ้น
- มีพระไม่พอเล่น / โบสถ์เล็กเกินไป
- ละครจึงต้องออกไปเล่นนอกโบสถ์ เรียกว่า “ละครมิสเทอรี”
และ “ละครมิราเคิล”

การจัดการแสดงละครในโบสถ์ (Liturgical Drama)

- ใช้โบสถ์เป็นสถานที่แสดง ประกอบด้วย
 1. แมนชั่น (Mansions) คือฉากที่ตั้งอยู่กับที่ (fixed stage) -- ฉากแบบนี้เรียกว่า **Simultaneous setting**
 2. แพลทที (Platea) - บริเวณที่ใช้แสดง ใกล้เคียง กับ แมนชั่นนั่นเอง

ฉากยุคกลาง



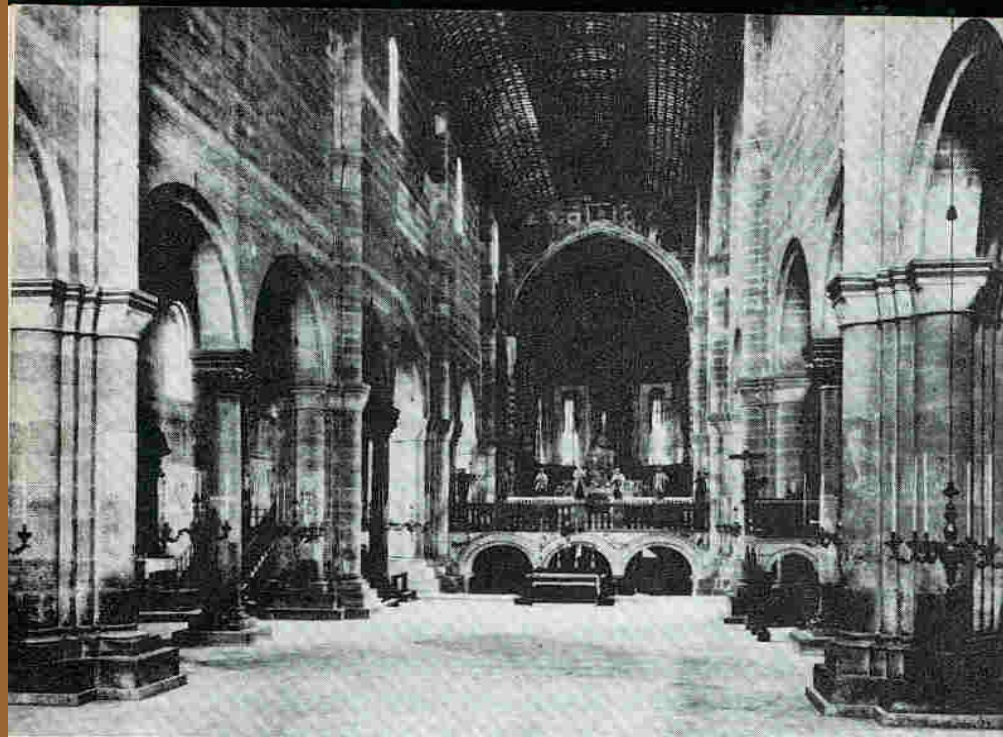


FIG. 4.6

Interior of St. Zeno's, a Romanesque church built in Verona (Italy) in the twelfth century. Note the raised apse and the crypt beneath it. This photograph was made around 1910. From *Romanesque Art in Italy* (1913).

การแสดงละครในยุคกลาง

การจัดการแสดงละครในโบสถ์ (Liturgical Drama)

- โครงสร้างของโบสถ์ ใช้เป็นแมนชั่นได้ (เช่นระเบียงนักร้อง
ประสานเสียง - เป็นสวรค์, แทนบูชา - เป็นหลุมฝังศพพระ
เยซู)
- มีการใช้เครื่องจักรไวกพระเยซู หรือเทพ
- เสื้อผ้าสันนิษฐานว่าเป็นชุดในโบสถ์

ละครนอกโบสถ์

แบ่งเป็น 3 ประเภท คือ

1. มิสเตอร์ี เพลย์ (Mystery Play)
2. มิราเคิล เพลย์ (Miracle Play)
3. มอราลิตี้ เพลย์ (Morality Play)

1. มิสเตอร์รี่ เพลย์ (Mystery Play)

- มาจากคำว่า "mystere" ภาษาฝรั่งเศส แปลว่า "สมาคมพ่อค้า"
- จัดแสดงในเทศกาล **Corpus Christi**
- เรื่องราวจากละครเกี่ยวกับไบเบิล: การสร้างโลก, การตกต่ำของมนุษย์, วันพิพากษา



1. มิสเตอร์ เพลย์ (Mystery Play)

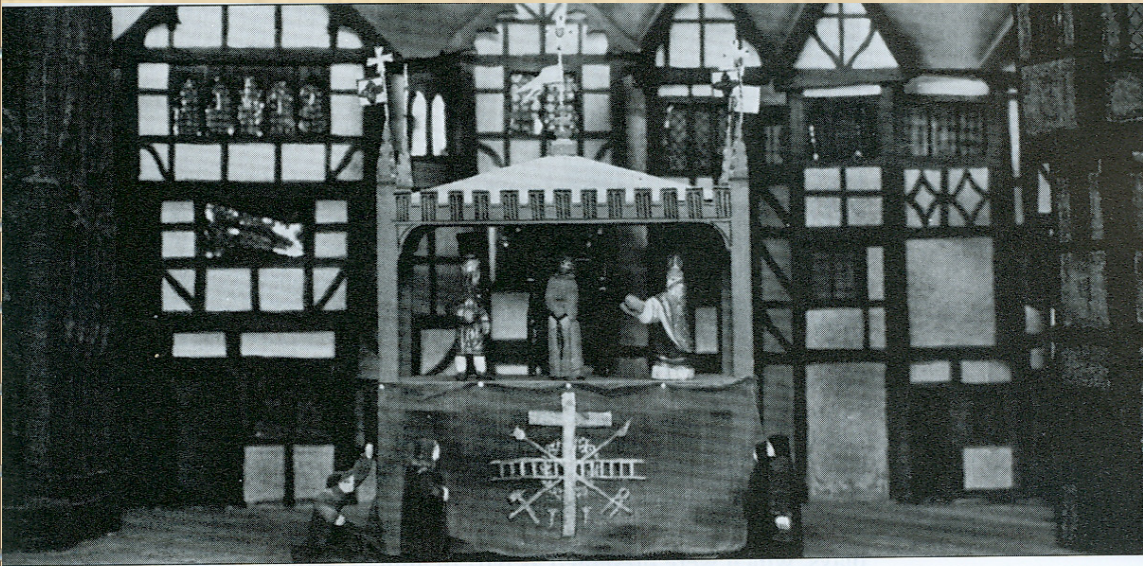
- ใช้นักแสดงสมัครเล่น
- แต่งกายด้วยเสื้อผ้าในชีวิตประจำวัน (มีเครื่องแต่งกายเฉพาะของพวกภูตผี)
- บางเรื่องอาจใช้เครื่องดนตรีประกอบ

1. มิสเตอร์รี่ เพลย์ (Mystery Play)

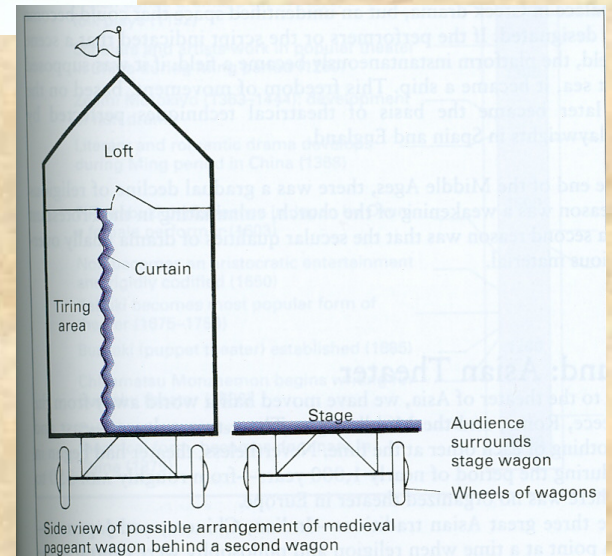
- แสดงบนรถเลื่อน **Pageant Wagon** เคลื่อนไปตาม

จุดสำคัญ

- เรียกอีกอย่างว่า ละครรชุด หรือ **cycle play**



Pageant wagons One form of staging for medieval religious plays was the pageant wagon, which could be rolled into a town or a nearby field. One or more wagons served as a stage, contained scenery, and had a backstage area for costume changes. We do not know exactly how a pageant wagon worked, but shown here are two suggestions or speculations. At the top is a model of a pageant wagon in a town square. The wagon had a platform with a cloth covering its lower part (from which characters could emerge). The bottom drawing shows a cutaway view of two wagons; one serves as a stage platform while the other, behind it, provides a place for scenery, changing costumes, and hiding special effects. (*Model: Cleveland State University, Theatre Arts Area*)



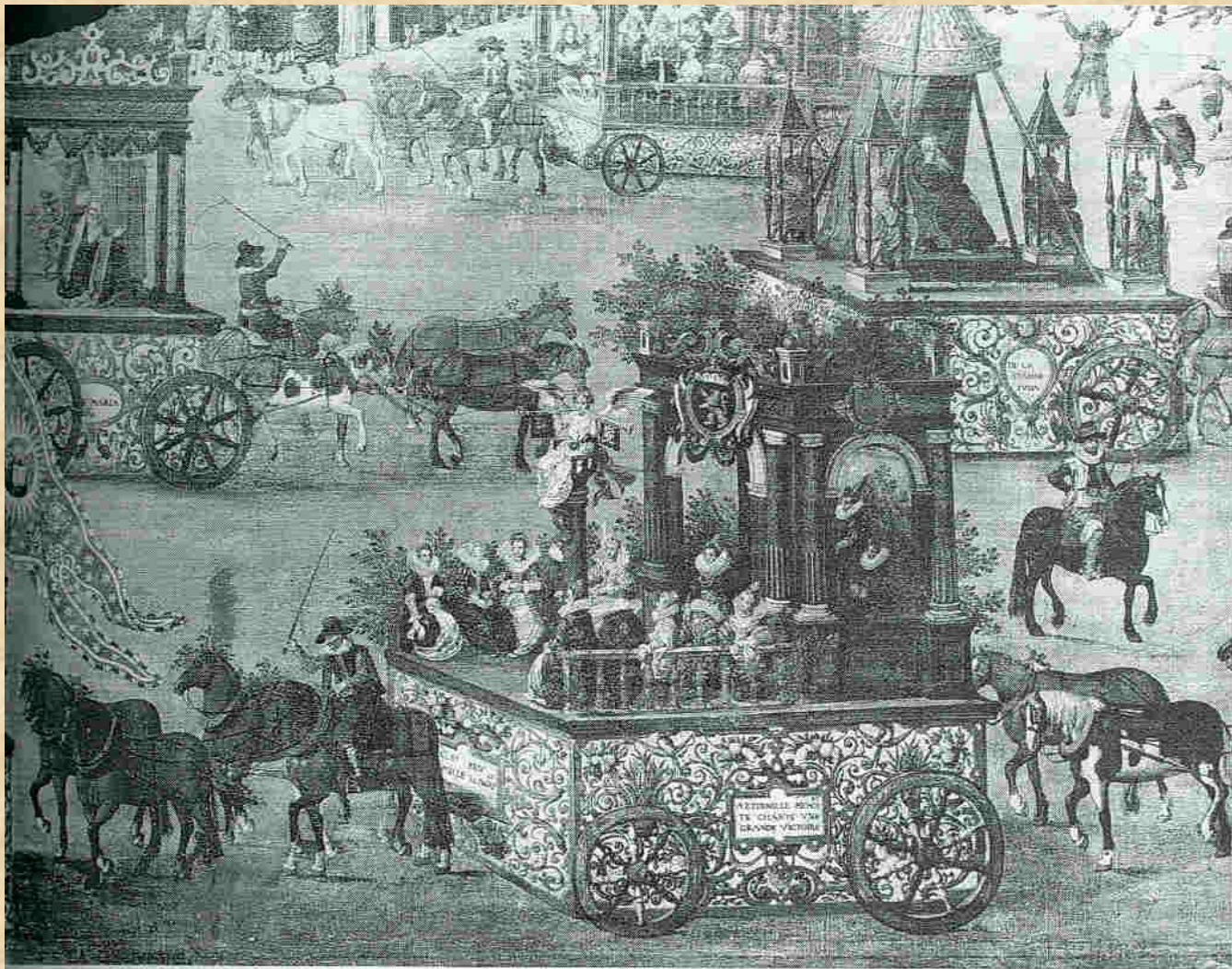


FIG. 4.13

Denis van Alsloot's "The Triumph of Isabella," 1615. These wagons may have been similar to those used for English cycle plays. Courtesy Victoria and Albert Museum.

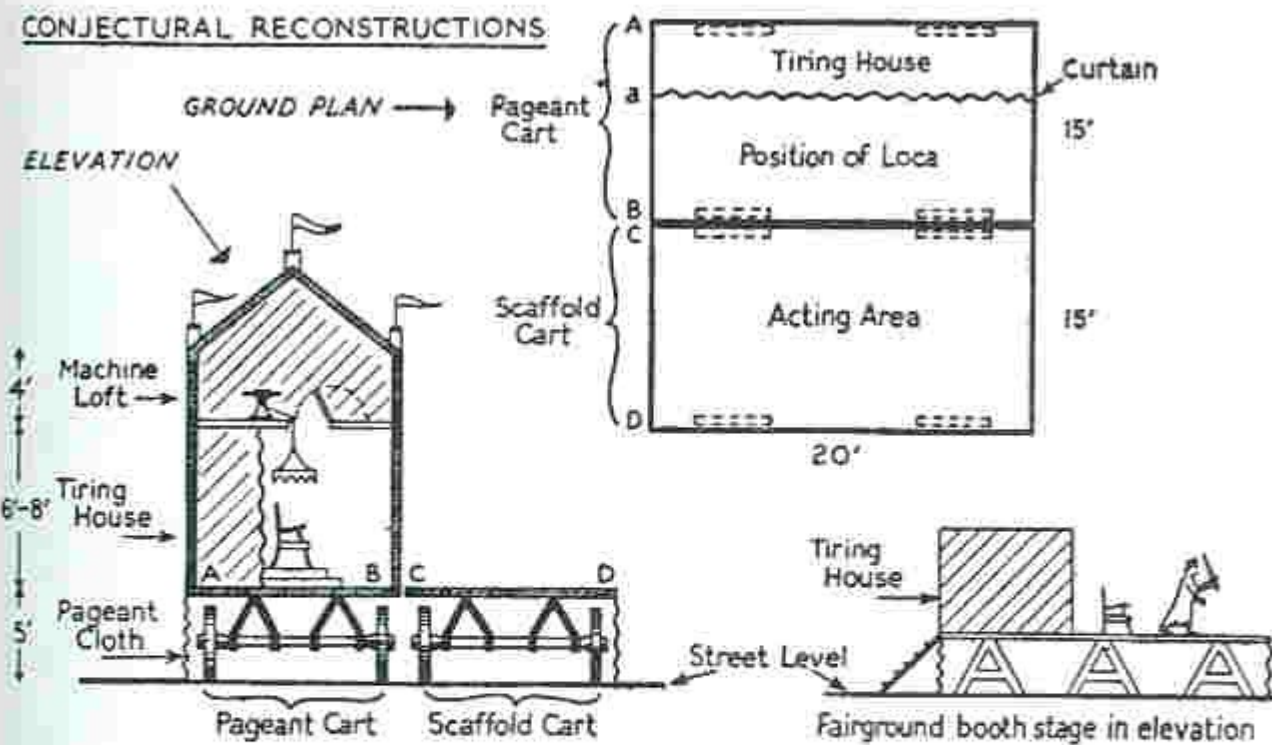


FIG. 4.12

A reconstruction of an English pageant wagon and a ground plan of the overall playing arrangement. From Wickham, *Early English Stages*, vol. I. Courtesy Columbia University Press and Routledge & Kegan Paul Ltd.

2. มิราเคิลเพลย์ (Miracle Play)

- เป็นเรื่องของประวัติชีวิตนักบุญต่างๆ
- หลายๆ เริ่มแต่งเติมขึ้นจนแทบไม่เกี่ยวกับศาสนาเลย และเป็นเรื่อง
ของคนธรรมดา
- ตอนท้ายของเรื่องมีปาฏิหาริย์ทางศาสนาที่เกี่ยวข้อง



สรุป

- ขณะนี้ละครในวัดยังคงแสดงอยู่ (โดยเรื่องราวจะเกี่ยวกับพระเยซูอย่างเคร่งครัด)
- คั้งนั้นทางโบสถ์จึงประนาม มิสเตอร์ และมิราเคิล เพลย์ ว่าเป็นความ “โง่เขลา” และ “บาปหนา”

3. มอราลิตีเพลย์ (Morality Play)

- เป็นละครสอนศีลธรรม
- เปรียบเทียบสิ่งที่เป็นนามธรรมกับรูปธรรม
- เรื่องที่โด่งดังคือ **Everyman**

ละครที่ไม่เกี่ยวกับศาสนา (ละครทางโลก)

Secular Drama

1. ละครพื้นบ้าน (Folk Play)
2. ละครตลกชวนหัว (Farce)
3. ละครอินเทอร์ลูด (Secular Interlude)

1. ละครพื้นบ้าน (Folk Play)

- มีตัวเอกเป็นวีรบุรุษระดับชาวบ้าน เช่น โรบินฮูด, เซนต์ จอร์จ
- มักเป็นเรื่องเกี่ยวกับการต่อสู้, ฟันดาบ, เต็มระบ่ำ, ความตาย, และการเกิดใหม่



1. ละครพื้นบ้าน (Folk Play)

- นักแสดงเป็นพวกมือสมัครเล่น
- มักเล่นตามงานเทศกาล
- มีอิทธิพลน้อยมากต่อละครยุคต่อๆ มาในยุโรป

2. ละครตลกชวนหัว (Farce)

- เริ่มต้นจากที่ฝรั่งเศสก่อน ต่อด้วยอังกฤษ
- เรื่องราวไม่เกี่ยวกับศาสนา หรือสั่งสอน
- เป็นการล้อเลียนความชั่วร้ายของมนุษย์โดย
มองดูอย่างตลกขบขัน, มีการใช้ไหวพริบมาก



FIG. 4.19

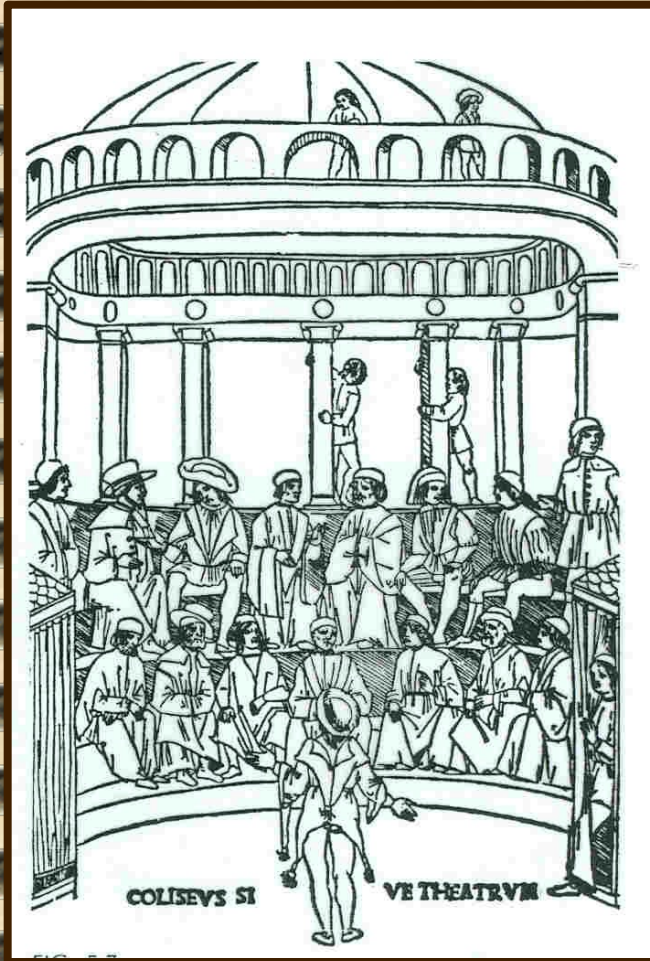
Pierre Pathelin and his wife. Woodcut from the edition of the play published in 1490.

3. ละครอินเทอร์ลูด (Secular Interlude)

- เป็นเรื่องราวจริงจัง หรือตลกขบขันไม่เกี่ยวกับศาสนา
- แสดงโดยคณะละครเร่หรือคณะรับจ้างขุนนาง
- เป็นการแสดงสลับฉาก เป็นส่วนหนึ่งของงานเลี้ยง การเฉลิมฉลอง



การแสดงละครในยุคกลาง



Coliseus, sive theatrum. Woodcut. Frontispiece to the 1497 Venice edition of Terence's *Comedies*. While the engravings of the individual comedies derive from those in the 1493 Lyons edition, this is the first picture of the ancient theatre to present it in humanist terms: a *cavea* for the audience, and stage-sets rather like bathing-huts



Figure 12-2. **Mimi, Histriones, and Ioculatores.** Scattered references to such performers appear in even early medieval records. Some believe that these performers, along with the popular court *fools*, were descendants of the still earlier Roman actors and entertainers.



FIG. 4.3

Figures wearing animal masks suggestive of rituals or entertainments of the early Middle Ages. Miniatures from *Li Romans d'Alixandre*, c. 1340. Courtesy the Curators of the Bodleian Library, Oxford.

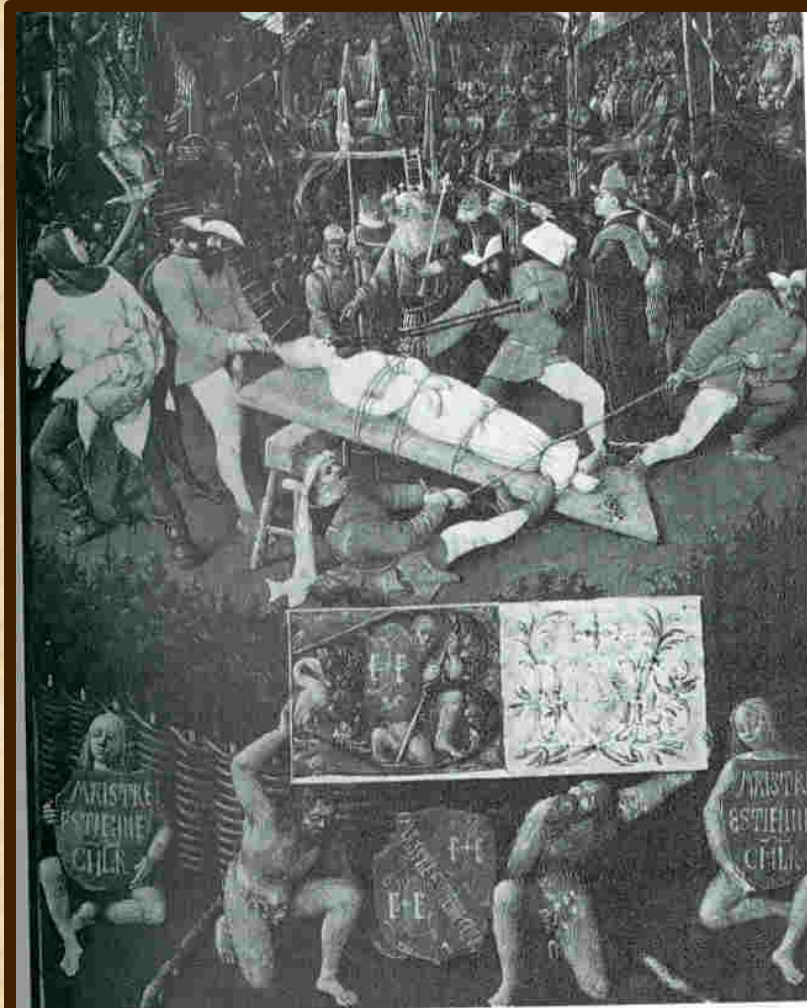


FIG. 4.10

The Martyrdom of St. Apollonia. A miniature by Jean Fouquet, c. 1460. The figure at center right is often said to represent the director. Note the audience and raised mansions. Courtesy Musée Condé, Chantilly.

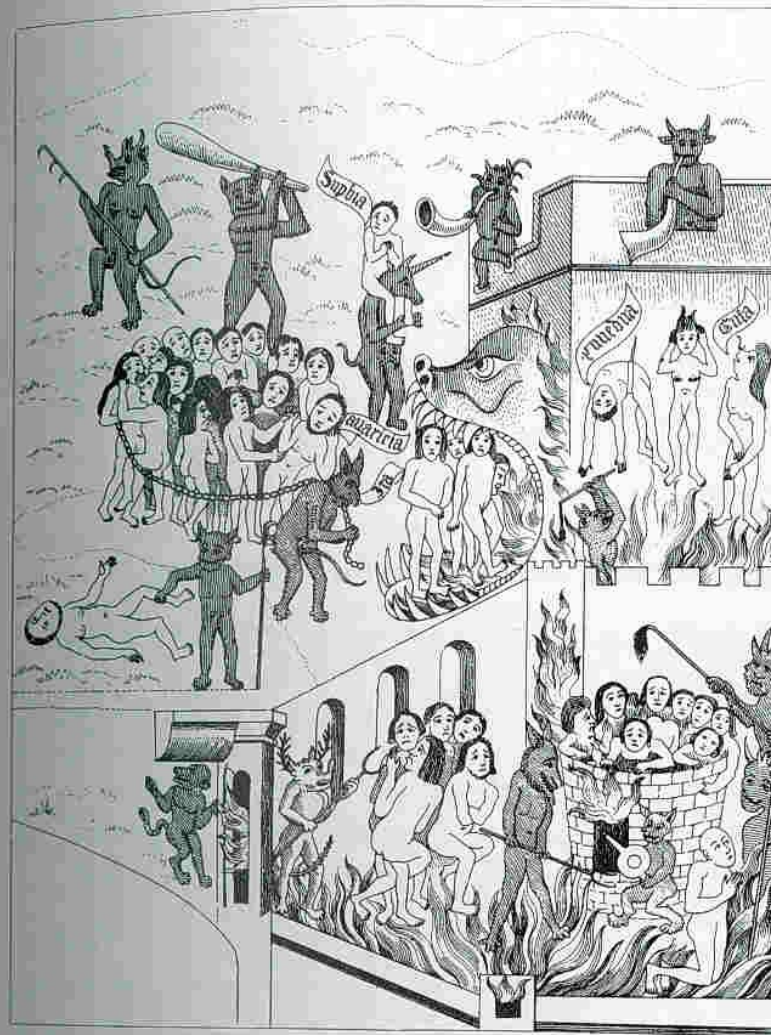


FIG. 4.18

Hell mouth and the interior of hell as conceived by a medieval artist. Redrawing of a fresco in the Chapel of the Holy Cross, Stratford-on-Avon (England). From Sharp, *A Dissertation on the Pageants or Dramatic Mysteries* . . . (1825).

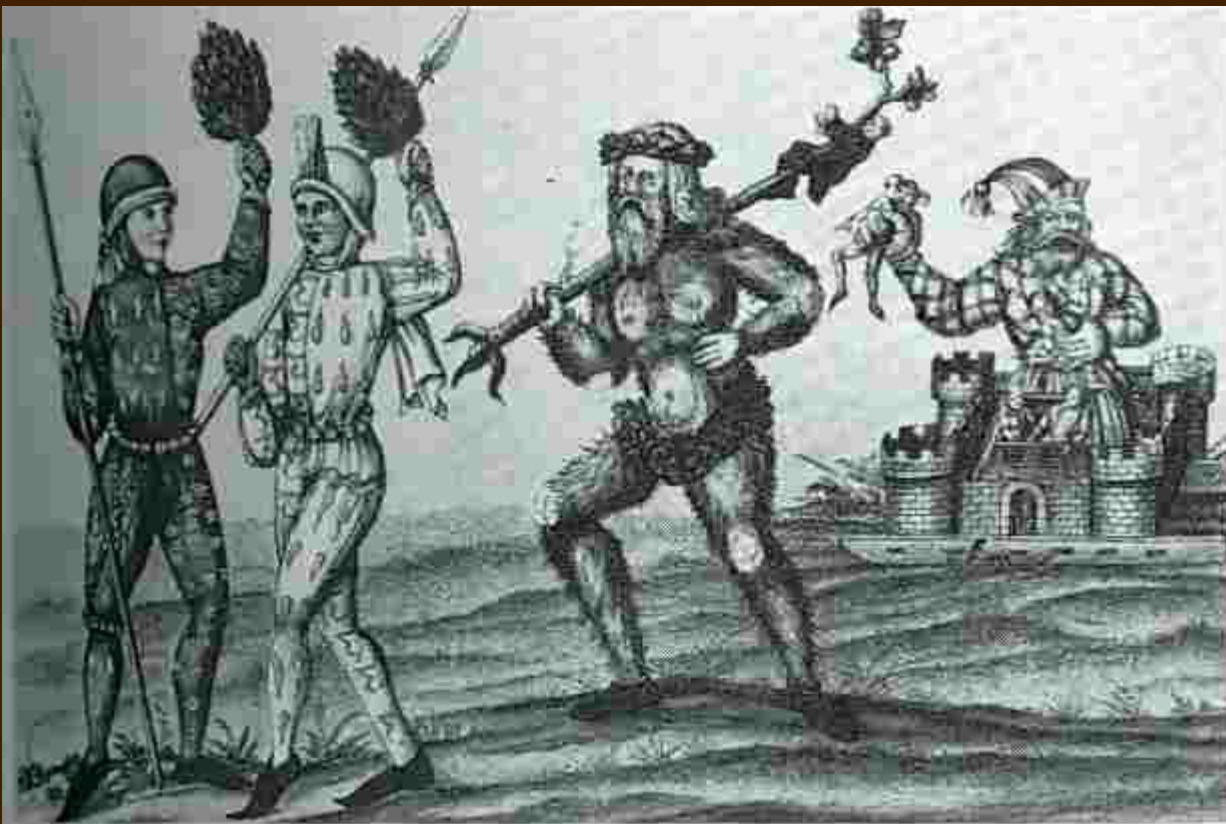


FIG. 4.20

Schembart revelers as depicted in a Schembart book of the sixteenth century. For Vogt and Koch, *Geschichte der Deutschen Literatur*, 1 (1887).

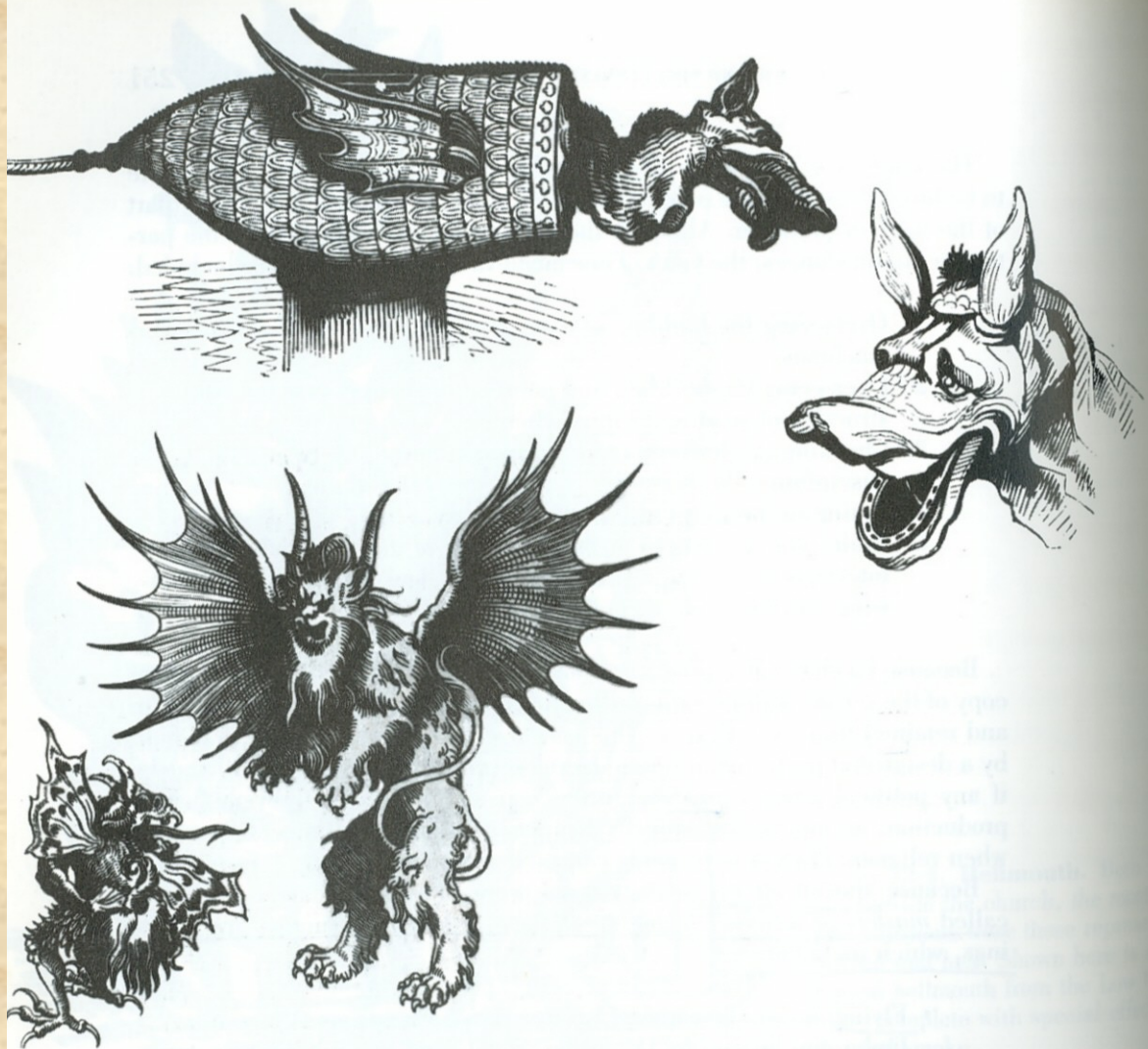


Figure 12-5. **Dragons and Devils.** The “Norwich Dragon” was a property piece with a movable mouth and wings, carried in a procession through the city streets. Devil costumes, like dragon properties, were among the most elaborate in the medieval theatre.

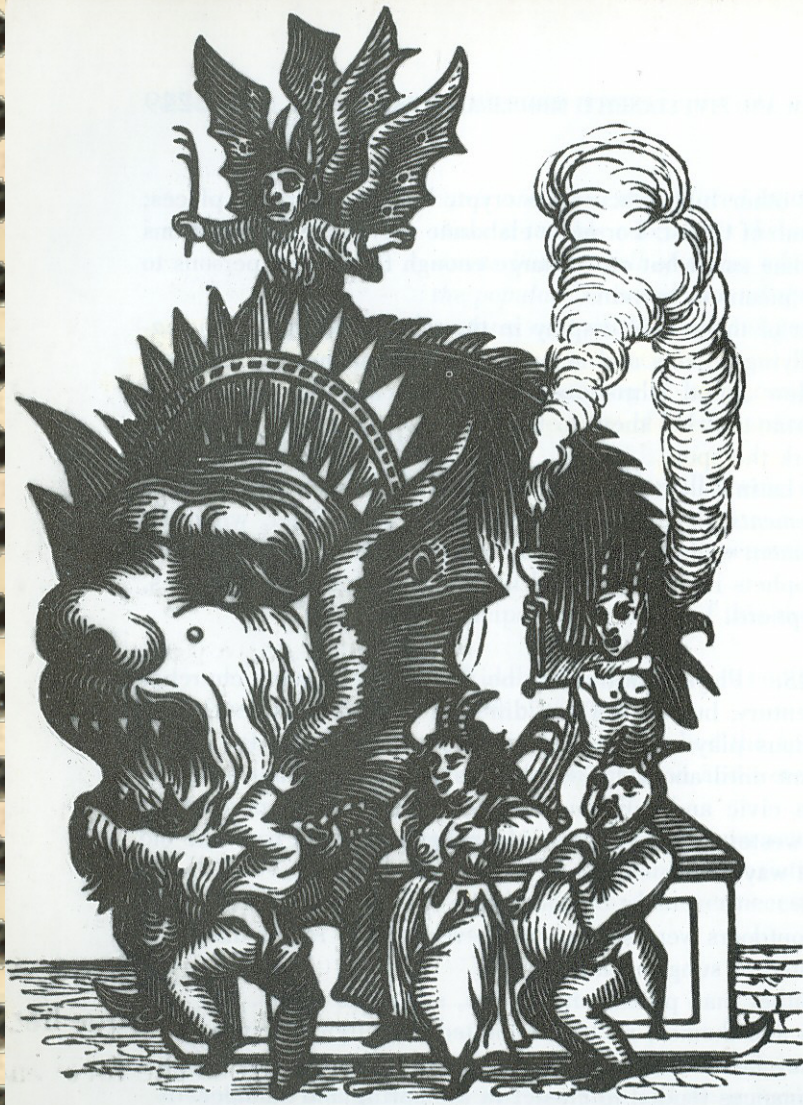


Figure 12-4. **Hellmouth.** Both inside and outside the church, the most elaborate mansions were those representing heaven and hell. Shown here is a rather typical hellmouth from the Low Countries, complete with special effects of fire and smoke.

ἡ ἀπὸ τοῦ ἀρχιερέως τῆς παρθένου ἐξέτασις·
μαὶλλον τὴν ταύτης πειρώμε
νος μαρτυρεῖται, τοιαύτη δὲ ἦσεν ἡ
ἐπιείκεια τῆς· —

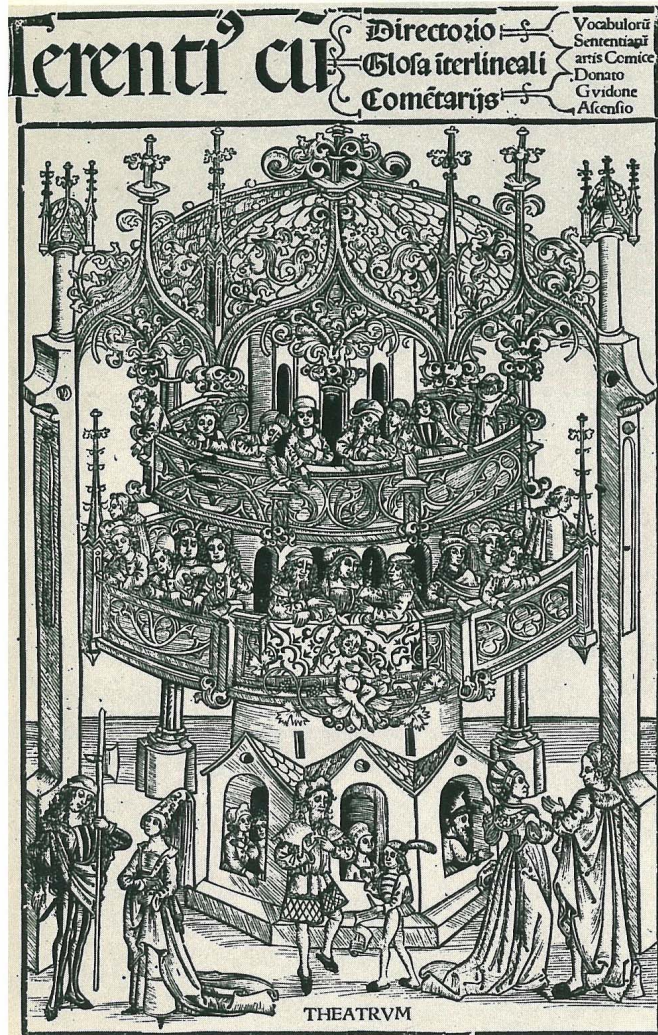


τὰ τοῦτο ἐπιείκεια ἔλαβεν ἡ
ἰσοφροσύνη· ἵνα τὸ τῆς ψυ

FIG. 3.26

Miniatures from the Byzantine *Homilies of the Monk John* depicting Mary and Joseph before the Sanhedrin. Courtesy Bibliothèque Nationale, Paris.





Theatrum. Woodcut. Frontispiece to the 1496 Strasbourg edition of Terence's *Comedies*. Vienna, Bildarchiv der Österreichischen Nationalbibliothek. The audience is shown in a quite impracticable hanging loggia, and the whole picture is a fantasy, but some realistic features are shown—the actors in modern dress and a stage-setting with three niches

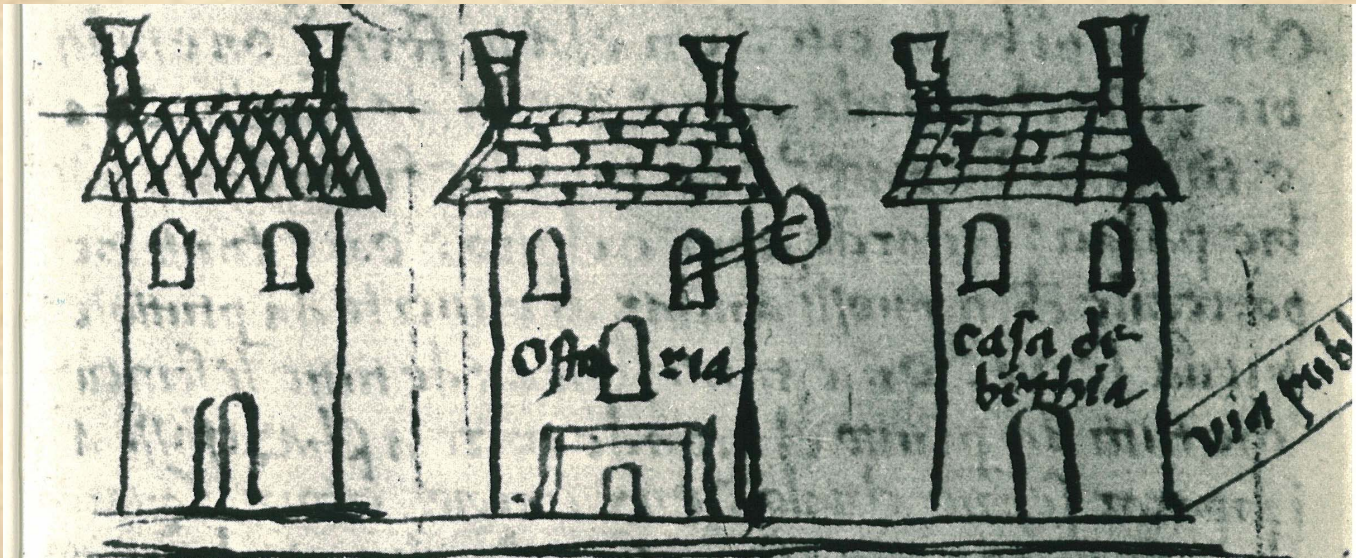
L Caullery, *Strolling Players giving a Performance in the Country*,
1598, Drawing. Cambrai, Bibliothèque Municipale



A scene from an illuminated *Terence*, ms lat 7907 f 18^v. Paris, Bibliothèque Nationale







The setting for *La Betia*. Venice, Biblioteca Marciana ms 6370. This drawing is in the manuscript of *La Betia*, a comedy by Angelo Beolco, called *Il Ruzzante*. It gives a rough idea of the stage used in Ferrara for the classical festivals. Instead of the neutral if rather grand, settings of the humanists, there was a move towards realism